



Skov & Landskab

Skovbrugsserien  
nr. 33 - 2003

# ***Hvad mener de danske skovejere?***

***Spørgeundersøgelse blandt private skovejere i Danmark***

***Tove Enggrob Boon***



# ***Hvad mener de danske skovejere?***

***Spørgeundersøgelse blandt private skovejere i Danmark***

***Tove enggrob Boon***

**Rapportens titel**

Hvad mener de danske skovejere? Spørgeundersøgelse blandt private skovejere i Danmark

**Forfatter**

Tove Enggrob Boon

**Udgiver**

*Skov & Landskab* (FSL)

**Serietitel, nr.**

Skovbrugsserien nr. 33-2003

**Ansvarshavende redaktør**

Niels Elers Koch

**Dtp**

Nelli Leth

**Bedes citeret**

Tove Enggrob Boon (2003): Hvad mener de danske skovejere? Spørgeundersøgelse blandt private skovejere i Danmark. Skovbrugs-serien nr. 33, *Skov & Landskab*, Hørsholm, 2003. 73 s. ill.

**ISBN**

87-7903-159-5

**ISSN**

0907-0346

**Tryk**

Kandrup's Bogtrykkeri, 2100 København Ø

**Oplag**

500 eks.

**Pris**

160 kr. inkl. moms

**Forsidefoto**

Tove Enggrob Boon

**Gengivelse er tilladt med tydelig kildeangivelse**

I salgs- eller reklameøjemed er eftertryk og citering af rapporten samt anvendelse af *Skov & Landskab's* navn kun tilladt efter skriftlig tilladelse.

**Rapporten kan bestilles på**

[www.skovoglandskab.dk/publikationer](http://www.skovoglandskab.dk/publikationer)

**eller ved henvendelse til**

Samfundslitteratur KVL-bogladen

Thorvaldsensvej 40

DK-1871 Frederiksberg C

Tlf. 3535 7622

Fax 3535 2790

E-mail [sl@sl.cbs.dk](mailto:sl@sl.cbs.dk)

# Forord

Denne rapport belyser de private, personlige skovejeres bevæggrunde for at eje skov og deres mål og ønsker for skovens udvikling. Viden herom synliggør de private skovejeres mål og ønsker.

Et bedre kendskab til skovejerne gør det muligt at tilpasse og målrette skovbrugsrådgivning, drifts-teknik, skovpolitik, videnopsamling og formidling til skovejerne og deres aktuelle behov. Undersøgelsen er således et vigtigt supplement til skovtællingen i år 2000, hvor ejerne primært blev spurgt om størrelsen af deres skov og dens træarts- og aldersmæssige sammensætning.

Rapporten er baseret på en spørgeskema-undersøgelse som blev gennemført i 2002 af *Skov & Landskab* (FSL) og finansieret i samarbejde med Skov- og Naturstyrelsen. Dataindsamling blev gennemført af Danmarks Statistik.

En lang række personer takkes for deres konstruktive bidrag til undersøgelsens gennemførelse:

Specialkonsulent Søren Fløe Jensen og fuldmægtig Kim Neven fra Skovpolitisk Kontor i Skov- og Naturstyrelsen muliggjorde projektet og bidrog til projektets overordnede struktur. Forskningschef Bo Jellesmark Thorsen og forskningsprofessor Tomas Nordfjell fra *Skov & Landskab* (FSL) har rådgivet om projektdesign og dataanalyse, i lighed med forskningsassistent Signe Anthon og seniorforsker Frank Søndergaard Jensen, begge *Skov & Landskab* (FSL), og lektor Henrik Meilby, *Skov & Landskab* (KVL).

Spørgeskemaundersøgelsens sampling og dataindsamling blev gennemført i behageligt samarbejde med Danmarks Statistik v/ Eszter Körmendi.

En følgegruppe bestående af repræsentanter fra skovbrugets organisationer kommenterede undersøgelsesdesignet. Følgegruppen omfattede repræsentanter fra Dansk Skovforening, Skovdyrkerforeningen, Hedeselskabet, Danmarks Naturfredningsforening, Friluftsrådet, Nepenthes, WWF og *Skov & Landskab* (FSL).

Sidst, men ikke mindst rettes en varm tak til de private skovejere for deres aktive deltagelse ved at udfylde spørgeskemaet. En særlig tak rettes til de enkeltskovejere som tog sig tid til de personlige interviews der bl.a. danner grundlag for undersøgelsens udformning.

Tove Enggrob Boon

*Skov & Landskab* (FSL), Hørsholm  
Februar 2003



# Indhold

<b>Forord</b>	<b>3</b>
<b>Indhold</b>	<b>5</b>
<b>Sammendrag</b>	<b>7</b>
<b>Del I - Baggrund</b>	<b>11</b>
<b>1. Undersøgelsens formål, idé og baggrund</b>	<b>13</b>
1.1 Undersøgelsens formål	13
1.2 Undersøgelsens grundlag	14
1.3 Rapportens opbygning	16
<b>2. Fremgangsmåde</b>	<b>17</b>
2.1 Udvælgelse af interviewpersoner	17
2.2 Indsamling af svar og supplerende oplysninger	17
2.3 Data og databehandling	18
2.4 Dataanalyse	18
<b>Del II - Resultater</b>	<b>21</b>
<b>3. Skovejernes profil</b>	<b>23</b>
3.1 Nogle grundlæggende facts	23
3.2 Hvordan ejerne kom i besiddelse af deres skov – og hvem de gerne ser overtage skoven	24
3.3 Tilknytning til jordbruget	25
3.4 Kønsforskelle	26
3.5 Sammenfatning	27
<b>4. Skovejernes værdier og brug af skoven</b>	<b>28</b>
4.1 Skovens økonomiske betydning	28
4.2 Forskellige goders betydning for skovejernes ejerskab	30
4.3 Brug af skoven - skovbesøg	37
4.4 Brug af skoven - jagt	37
4.5 Kønsforskelle	38
4.6 Sammenfatning	38
<b>5. Skovejernes praksis og holdninger til skovdrift</b>	<b>40</b>
5.1 Beslutningsansvarlig	40
5.2 Skovdriftsaktiviteten i skovene de seneste 5 år	42
5.3 Valg af træart	43
5.4 Valg af afviklings- og foryngelsesform	44
5.5 Brug af pesticider	45
5.6 Kønsforskelle	46
5.7 Sammenfatning	46
<b>6. Skovejernes viden om skov og brug af tilskudsordninger</b>	<b>48</b>
6.1 Vigtigheden af informationskilder om skovbrug	48
6.2 Medlemskab af skovrelaterede foreninger	49
6.3 Kendskab til tilskudsordninger	49
6.4 Brug af tilskudsordninger	50

6.5 Henlægge produktivt skovareal i urørt tilstand for at vise naturhensyn	51
6.6 Sammenfatning	52
<b>7. Opsamling og diskussion</b>	<b>54</b>
<b>Referencer</b>	<b>57</b>
<b>Bilag 1</b> Spørgeskemaet	<b>59</b>
<b>Bilag 2</b> Teknisk rapport fra Danmarks Statistik	<b>71</b>

# Sammendrag

Undersøgelsens formål er at undersøge de private skovejeres (excl. selskaber, fonde mv.) bevæggrunde for at eje skov og deres mål og ønsker for skovens udvikling. Der blev udsendt spørgeskemaer til knap 2000 repræsentativt udvalgte private, personlige ejere af skovejendomme på 2 ha skov og derover, og den samlede svarprocent blev 80,8 %.

De danske private skovejere er overvejende mænd (86%), som har ejet skoven længe (20 år i gennemsnit), og gennemsnitsalderen er 53. Ejerne bor oftest i umiddelbar nærhed af deres skov (80 %), og de private skove er nært tilknyttet jordbruget, idet 84 % af skovejernerne også besidder landbrugsjord, 57 % har en landbrugs- eller skovbrugsuddannelse og 75 % er vokset op på en jordbrugsejendom. Landbrugstilknytningen forklarer også, at 2/3 primært betragter sig selv som 'landmænd', og kun 1/3 ser primært sig selv som 'hel- eller deltidsskovejere'.

Der er stor interesse for at bevare skoven i familiens eje, idet 59 % af alle ejere ønsker dette fremfor at sælge skoven på det åbne marked til højestbydende. Blandt ejerne med 100 ha og derover er det sågar 82 %, som ønsker at bevare skoven i familiens eje. Halvdelen af denne gruppes ejere har da også selv arvet skoven i sin tid, - mod 9 % af alle ejere i gennemsnit.

De kvindelige skovejere adskiller sig fra de mandlige ejere ved en lidt højere gennemsnitsalder, en mindre udpræget tilknytning til landbruget, og en endnu stærkere interesse for at bevare skoven i familiens eje.

Overordnet set deler såvel store som små skovejere glæden ved skovens landskabelige/æstetiske værdier og det mangfoldige dyre- og planteliv, idet ca. 3/4 af alle ejere betegner disse goder som vigtige/særdeles vigtige for deres ejerskab.

For de *store* skovejere (>100 ha) er det herudover vigtigt for deres skovejerskab, at de tjener penge på jagtleje, pyntegrønt og juletræsproduktion og træproduktion. Det er et lille antal skovejere, men de repræsenterer til gengæld en stor del af skovarealet. De største skovejere lægger også stor vægt på skoven som familiens arvestykke. Herudover betragtes det også som vigtigt at have skoven til selvudfoldelse, - vandre, plukke bær, se på fugle mv., at gå på jagt eller at dyrke skov som hobby, - dette er dog mindre betydende for de største skovejere. Skoven betragtes af nogle som et investeringsobjekt og i et vist omfang også som et sted at give friluftsmuligheder for almenheden.

De *små* (2-6,5 ha) og *mellemstore* (6,5-100 ha) skovejere lægger ud over landskabsværdi og biodiversitet også stor vægt på skoven som et sted for selvudfoldelse – enten at gå og pleje skoven, gå på jagt, eller simpelthen vandre, plukke bær, se på fugle osv. Herudover lægges der af en del ejere vægt på



muligheden for at skaffe træ og brænde til husbehov. Skovens indtjenings-  
evne er derimod ikke så afgørende for de små og mindre skovejeres ejer-  
skab.

Mange andre værdier udover de rent økonomiske har altså betydning for  
skovejeren. Det kan tolkes sådan, at skovejerne ikke ejer skov for at tjene  
penge på det, men at den indtjening, der kommer, muliggør, at skovejeren  
fortsat kan eje skov og nyde de mange andre, flersidige goder, som er knyt-  
tet hertil. Jo større skov man ejer, des større økonomisk betydning har den,  
og der lægges derfor tilsvarende større vægt på indtjeningsevnen, navnlig fra  
jagtleje og juletræs-/pyntegrøntproduktion. Selvom de store skovejere læg-  
ger vægt på skovens indtjeningssevne, forbeholder halvdelen sig i alle tilfælde  
en del af adgangen til at drive jagt på egen ejendom.

De fleste skovejere træffer selv beslutningerne vedrørende deres skov, enten  
alene (51%) eller i fællesskab med andre (42%). De større skovejere træffer  
ofte beslutningen sammen med skovbrugseksperter/ansatte, mens de  
mindre ejere oftere beslutter sig alene. De kvindelige skovejere adskiller fra  
de mandlige ejere ved i langt højere grad at træffe beslutninger sammen med  
familie og venner.

Aktiviteten i skoven stiger som forventet med skovstørrelsen. Dvs., at jo  
større et skovareal, des mere sandsynligt er det, at skovejeren har gennem-  
ført hugst, gentilplantning, jordbearbejdning osv. Brændehugst er den aktivi-  
tet som fleste skovejere (4/5 af alle) har gennemført de seneste 5 år, efter-  
fulgt af tynding, gentilplantning og vildtpleje (1/2 af alle). Hertil kommer at  
de mandlige ejere generelt angiver et højere aktivitetsniveau end de kvinde-  
lige ejere.

Jo mindre skovareal, des mere sandsynligt er det, at ejeren selv tager del i  
skovarbejdet. Over halvdelen af skovejerne er selv involveret i hugst af træ  
og bevoksningsanlæg og -pleje, 2/3 sørger selv for vildt- og naturplejeakti-  
viteter, og mere end 3/4 står selv for det administrative arbejde.

Skovejerne angiver, at de oftest vælger træart ud fra det man kunne sam-  
menfatte som dyrkningsøkologiske hensyn, nemlig at træarten er jordbund-  
stilpasset, robust, hjemmehørende og har en sikker kulturstart. Først i anden  
række kommer de økonomiske hensyn, såsom tilskudsmuligheder og plante-  
pris. Tilsvarende angav skovejerne, at det, at træerne overlever og gror, er  
det vigtigste ved valg af afviklingsform. Det kan tolkes, sådan at der tages  
hensyn til risikoen for stormfald i de blivende, bevoksninger, og der tages  
hensyn til den efterfølgende foryngelses overlevelse.

En tredjedel af alle skovejere har brugt pesticider et eller flere steder i sko-  
ven de seneste 5 år. Sandsynligheden for, at en skovejer har brugt pesticider,  
stiger som forventeligt med skovarealet. Men herudover ser det også ud til,  
at det især er producenter af juletræer og pyntegrønt, som bruger pesticider  
regelmæssigt. Blandt de, som ejer nobilis- og nordmannsgranarealer, har 55  
% hhv. 62 % brugt pesticider de seneste 5 år imod kun 16 % blandt de, som  
ikke ejer sådanne arealer.

De skovejere, som har brugt pesticider, anfører oftest, at de gør det for at sikre bedst mulig kulturstart, og fordi det er den eneste effektive metode. Herudover signalerer de med deres besvarelser, at de også tager hensyn til økologi og naturbeskyttelse.

De store ejere lægger oftest vægt på information om skovbrug fra egen skovbrugsrådgiver, Skov-Info, Videnblade om Skovbrug og 'faglitteratur', hvorimod de små skovejere oftest lægger vægt på information om skovbrug fra familie/venner, en skovdyrkerforening og 'faglitteratur'.

Syv ud af ti skovejere ved godt, at man kan søge tilskud til forskellige tiltag i en privat skov, mens godt  $\frac{1}{4}$  af skovejerne *ikke* ved det. Jo større skovareal des mere sandsynligt er det, at ejeren er informeret, idet alle de største skovejere ved, at man kan søge tilskud, mens  $\frac{1}{3}$  af de mindste skovejere *ikke* ved det. Knap  $\frac{1}{5}$  af skovejerne har søgt om tilskud til skoven de seneste 5 år. Godt halvdelen af disse har søgt om tilskud til fornyelse af skoven, mens resten har søgt til øvrige aktiviteter.

Skovejerne blev spurgt om hvor stort et produktivt skovareal de kunne forestille sig at lade ude af drift for på den måde at vise naturhensyn. Omkring 40 % af ejerne, navnlig de mindre og små ejere, undlod at besvare spørgsmålet eller svarede 'ved ikke'. Herudover angav kun 11 % af alle skovejere at de ikke vil lade noget produktivt skovareal ude af drift, selvom de så blev tilbudt passende kompensation. Det kan dels tolkes som en stor fleksibilitet og tillids erklæring fra skovejernes side overfor den offentlige forvaltning, om at man vil kunne nå frem til en fair ordning. Dels kan det tolkes sådan, at det at udlægge arealer til ikke-produktive formål i en vis udstrækning er foreneligt med privatskovejernes øvrige mål og motiver med at eje skov, jf. svaropgørelsen i kapitel 4 om skovejernes værdier.

Som forventet er det de store skovejere, som er mest tilbøjelige til *ikke* at ville lade produktivt areal ude af drift *uden* kompensation. Det hænger godt sammen med, at det også primært er de store ejere som lægger vægt på skovens indtjeningssevne. Det viser sig da også, at ejerne også ville være tilbøjelige til at lade en vis andel ude af drift, *hvis* de får passende kompensation.

Svarfrekvensen i denne undersøgelse var bemærkelsesværdigt høj. Det tyder på, at de private skovejere værdsætter, at deres holdninger efterspørges. Situationen var den samme, da f.eks. den første skovejundersøgelse blev gennemført i Sverige i slutningen af 1970'erne. Også der var en høj svarfrekvens, og som den danske undersøgelse viste også den svenske, at skovejere er aktive skovarbejdere i større omfang end forventet.



# Del I - Baggrund



foto: Tove Enggrob Boon



# 1. Undersøgelsens formål, idé og baggrund

Omtrent 72 % af det danske skovareal er i privat eje. Det svarer til ca. 340.000 ha, fordelt på 26.217 private ejendomme. Heraf udgør fonde og selskaber mv. de 26 %, og private, personlige ejere de øvrige 46 %, fordelt på 24.874 ejendomme (Larsen & Johannsen 2002). Vi ved kun lidt om gruppen af private, personlige ejere, herefter blot kaldet ”private ejere”. Hvem er de private skovejere, hvad er deres baggrund for at eje skov, hvad er vigtigt for dem, og hvordan bruger og driver de skoven?

Det er formentlig meget forskellige mennesker, der ejer skov: De ejer skov af forskellige grunde og har forskellige mål med driften. Nogle har en skov, fordi jagt er vigtigt for dem. Andre har måske arvet en skov uden at have stor interesse for skoven. Nogle skovejere har omfattende viden om skovdrift, mens andre stort set ikke har det. Et stort antal landmænd ejer en skov, mens andre skovejere har begrænset berøring med landbrug.

Tabel 1.1. og Figur 1.1 viser de private, personlige skovejeres fordeling på antal skovejendomme og skovarealet.

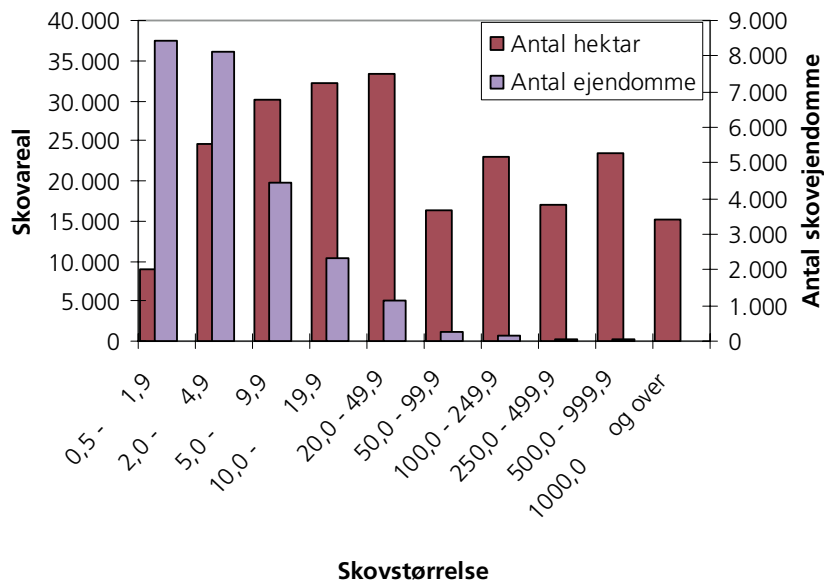
*Tabel 1.1 De private skoves (excl. selskaber, fonde mv.) fordeling på ejendomsstørrelse, antal og hektar, jf. figur 1.1*

	Private skoves størrelse, i hektar										
	I alt	0,5 1,9	2,0 4,9	5,0	9,9	10,0- 19,9	20,0 49,9	50,0 99,9	100,0 249,9	250,0 499,9	500,0 999,9
Areal	223986	8973	24598	30218	32141	33377	16292	22939	16998	23358	15092
Antal	24874	8417	8101	4429	2343	1119	236	139	48	33	9
Areal i %	100,0	4,0	11,0	13,5	14,3	14,9	7,3	10,2	7,6	10,4	6,7
Antal i %	100,0	33,8	32,6	17,8	9,4	4,5	0,9	0,6	0,2	0,1	0,0
Akkum. Areal i %		4,0	15,0	28,5	42,8	57,7	65,0	75,2	82,8	93,3	100,0
Akkum. Antal i %		33,8	66,4	84,2	93,6	98,1	99,1	99,6	99,8	100,0	100,0

Kilde: Larsen & Johannsen 2002.

## 1.1 Undersøgelsens formål

Undersøgelsens formål er at indsamle struktureret viden om de private skovejeres (excl. selskaber, fonde mv.) bevæggrunde for at eje skov og deres mål og ønsker for skovens udvikling. Viden herom synliggør de private skovejeres mål og ønsker. Betydningen af at kende såvel ejerstrukturen som skovejernes målsætning med sit skovbrug kan ikke overvurderes. Et bedre kendskab til skovejerne betyder, at f.eks videnopsamling og formidling, skovbrugsrådgivning, driftsteknik og skovpolitik bedre kan tilpasses skovejerne og deres aktuelle behov. Undersøgelsen er således et vigtigt supplement til den netop gennemførte skovtælling i år 2000, hvor ejerne primært blev spurgt om størrelsen af deres skov og dens træarts- og aldersmæssige sammensætning.



Figur 1. Privatskovarealet (excl. selskaber, fonde mv.) fordelt på antal ejendomme og skovareal.

En tredjedel af det privatejede skovareal (excl. selskaber, fonde mv.) ejes af blot 1 % af skovejerne, nemlig dem med 100 ha skov og derover (i alt 236 ejere). Omvendt ejer en tredjedel af skovejerne (8400) tilsammen kun 4 % af det private skovareal, nemlig de ejere, som hver ejer mindre end 2 ha skov (Larsen & Johannsen 2002).

## 1.2 Undersøgelsens grundlag

Udarbejdelse af spørgeskemaet bygger dels på 3 skovejer-interviews og konsultation af en række skovbrugsaktører, dels på et litteraturstudium af tilsvarende undersøgelser i andre lande, overvejende i Norden og Mellem-europa.

Her præsenteres de hovedpunkter i litteraturstudiet, som danner grundlag for spørgeskemaets indhold:

### *Motiver for at eje skov og holdninger til skovdriften*

En type studier handler om beslutningsrationaler, typisk om motiver for skovejerskab og mål med skovdriften, relateret til ejerkarakteristika såsom ejers alder, ejerform og -oprindelse, tilknytning til skoven, skovareal, viden-niveau og ejers køn. Nyere studier fokuserer navnlig på at forstå og beskrive ændringer i sammensætningen af skovejere og deres adfærd ud fra livsstilsteorier, navnlig ved at skelne mellem mere eller mindre 'urbant orienterede' skovejere, og hvorvidt skovejerne også er fuldtids- eller deltidslandmænd eller ikke tilknyttet jordbruget overhovedet.

Nogle studier er specifikke, f.eks. mht. holdninger til pesticider, eller økonomiske vs. biologiske risici, mens andre studier søger at påvise teoretiske sammenhænge mellem skovejeres mere grundlæggende værdisæt og deres konkrete mål med skovdriften. Ligeledes er der lavet en række økonometriske studier af og modeller for skovejernes beslutningsadfærd og konsekvenser for f.eks. tømmerudbud og tømmerpriser, risici og privatøkonomi.

### *Skovdriftspraksis*

Andre studier spørger direkte til de private skovejeres konkrete driftspraksis, f.eks hugstbeslutninger og hvem der gennemfører skovarbejdet og dertil hørende samarbejde, mens endelig nogle få studier belyser skovejernes opfattelser af påvirkende omverdensfaktorer, f.eks holdninger til skovpolitikken og holdninger til og brug af skovpolitiske virkemidler, herunder tilskudsordninger.

### *Sammenligning af holdninger med konkret driftspraksis*

Studier af skovejeres mål og motiver med skovejerskab og skovdriften motiveres ofte med, at de kan forudsige skovejernes konkrete adfærd, uden at dette dog testes. Et enkelt studium fra USA sammenligner faktisk skovejeres anførte holdninger og overbevisninger med den konkrete skovtilstand/driftspraksis og finder, at der ikke er nogen stærk sammenhæng mellem holdninger og konkret praksis.

En række træk fra de internationale undersøgelsers resultater forventes at kunne finde anvendelse som grundlag for hypoteser til spørgeskemaundersøgelsen blandt danske privatskovejere:

- Der konstateres signifikante holdningsforskelle mellem landbrugsrelaterede skovejere og skovejere uden landbrugstilknytning, f.eks Hårdter (2002). Det giver derfor mening at opdele skovejere i grupper i henhold til deres landbrugsmæssige tilknytning.
- Landbrugsrelaterede skovejere er i højere grad end ikke-landbrugsrelaterede ejere økonomisk og finansielt motiverede, dvs. de lægger større vægt på de produktionsorienterede værdier knyttet til det at eje skov (f.eks Lönnstedt 1989).
- Landmænd foretrækker i højere grad end øvrige jordejere naturbeskyttelse som en proaktiv handling, f.eks genopretning af sø fremfor naturbeskyttelse som en reaktiv handling, f.eks udlæg af urørte arealer (Beedell & Rehman 1999).
- Skovejere kan opdeles i grupper i henhold til de værdier som de knytter til det at eje skov. Der er produktions- versus forbrugsorienterede værdier, knyttet til det at eje skov, dvs. skoven som et produktionsapparat og kilde til indtjening hhv. skoven som et investeringsobjekt og økonomisk sikkerhed, vs. skoven som et sted at rekreere og dyrke skov eller jagt som sin hobby (Becker et al. 2000; Hårdter 2002; Karppinen 1998a; Karppinen & Hänninen 2000; Volz & Bieling 1998).
- Skovejere med forbrugsorienterede værdier vil i højere grad end produktionsorienterede ejere træffe ikke-valg vedr. hugst og i stedet 'lade tingene gro' for at slippe for besværet (Erickson et al. 2002; Lönnstedt 1989).
- Der er signifikante forskelle mellem mandlige og kvindelige skovejeres beslutningsadfærd og holdninger til natur- og miljøspørgsmål (Lidestav 2000; Lidestav & Ekström 2000).
- Skoven som arvegods har betydning for beslutningstagningen, da det at have arvet skoven er knyttet til langsigtede målsætninger og den grundindstilling, at skoven er noget, man har til låns fra sine efterkommere (Bliss & Martin 1995; Eklkofer & Schaffner 2000; Törnqvist 1995).
- Længden af ejerskabet har betydning for skovejeres skovbrugsmæssige dispositioner, f.eks mht. kapitalopbygning, idet der typisk kan skelnes



mellem en opbygnings-, etablerings-, nedtrapnings- og overladelsesfase (Törnqvist 1995).

- Skoven er med til at forme skovejerens identitet, dvs. identitet er en værdi ved det at eje skov (Bliss & Martin 1989).
- Skovejeres eget skovarbejde er motiveret af ønske om selvudfoldelse (Bliss & Martin 1989), følelse af at være herre i eget hus og skabe en 'velplejet skov', eller fordi det betragtes som billigere (Brändström et al. 1993; Törnqvist 1995).
- Uformelle netværk og opinionsdannere har stor betydning for formidling af skovbrugsmæssig information sammenlignet med andre typer informationskanaler (West et al. 1988).
- Ikke-fuldtidslandmænd er ringere informeret end landmænd pga. svagere landbrugsnetværk.
- At søge tilskud kan være en aktiv beslutning, dvs. et ønske om at ændre skovdrift, eller det kan være en passiv beslutning, hvor tilskuddene tilfældigvis passer til den eksisterende drift (Hjorth 2001).
- Professionelles og måske også skovejeres holdninger til virkemidler kan forklares ud fra typologier. Ud fra spørgeskemaundersøgelser identificerer Pregernig (2001) seks typer skovbrugsrådgivere: (1) Den miljøorienterede skovbruger, som motiveres af personlige idealer og skyr økonomiske virkemidler; (2) Skovbevareren, som typisk er opinionsdanner mht. at fremme bæredygtig skovdrift og åben overfor information og rådgivning; (3) Traditionalisten, som nemmere motiveres gennem lovgivning end rådgivning (4) Skoventreprenøren, som er skeptisk overfor enhver statslig indblanding incl. moralsk rådgivning, men til gengæld værdsætter tilskudsordninger; (5) Materialisten, som udelukkende motiveres af ønsket om lønsomhed og (6) Den passive sektor-outsider, som er afventende og først motiveres af trusler om sanktioner eller afgifter.

### 1.3 Rapportens opbygning

Undersøgelsens fremgangsmåde beskrives i kapitel 2. Herefter gennemgås hovedresultaterne af undersøgelsen i de følgende kapitler 3-6. Hvor der præsenteres gennemsnitlige svar for 'alle skovejere', er det gennemsnittet 'på hovedet' af alle personlige skovejere med 2 ha skov og derover.

I kapitel 3 beskrives skovejernes profil. I kapitel 4 beskrives skovejernes værdier og brug af skoven, som de fremgår af undersøgelsen. I kapitel 5 beskrives skovejernes praksis og holdninger vedr. skovdrift. Kapitel 6 beskriver skovejernes videngrundlag og brug af tilskudsordninger.

Resultaterne diskuteres i kapitel 7 og der konkluderes kort.

## 2. Fremgangsmåde

### 2.1 Udvalgelse af interviewpersoner

Dataindsamlingen foregik i samarbejde med Danmarks Statistik (DST). *Skov & Landskab* (FSL) udarbejdede spørgeskemaet. DST foretog en sampling blandt skovejere i skovtælling 2000, udsendte og indsamlede spørgeskemaet, indtastede data og sendte de anonymiserede data til *Skov & Landskab* (FSL).

Populationen består af alle private, personligt ejede skovejendomme på 2 hektar og derover baseret på Skovtælling 2000. Firmaer og selskaber udelades således. Når der herefter i rapporten refereres til gruppen 'alle skovejere' er det altså reelt gruppen af private, personlige skovejere der tales om.

Populationens sammensætning er skitseret tabel 1.1 og figur 1.1. Som det fremgår af tabel 1.1. udgør skovejendommene under 2 ha (som altså udelades af undersøgelsen) 4 % af det totale areal og 34 % af antallet af skovejere.

Skovstørrelsen er sammensat som vist i tabel 2.1.

Tabel 2.1 Så Mange skovejere indgår i undersøgelsen.

Skovstørrelse	Totale antal skovejere (N)	Antal skovejere i Undersøgelsen (n)	Andel, %
>= 100 ha	238		100
99,9 – 32,0 ha	619	460	74,3
31,9 – 14,0 ha	1.701	440	25,9
13,9 – 6,5 ha	3.584	410	11,4
6,4 – 2,0 ha	9.761	460	4,7
Total	15.903	2.008	-

### 2.2 Indsamling af svar og supplerende oplysninger

Spørgeskemaet udsendtes i uge 6, 2002 og der blev udsendt rykkere i uge 9 og igen i uge 11, hvor spørgeskemaet blev vedlagt igen.

Spørgeskemaet indeholdt 27 spørgsmål, se bilag 1. Hertil kommer en række baggrundsvARIABLE fra Skovtælling 2000, så følgende oplysninger foreligger:

- Skovens størrelse i hektar og fordeling på løv og nål, herunder også areal med nobilis- og nordmannsgran, idet de sættes som mål for arealet med pyntegrønt/juletræsproduktion.
- Skovens geografiske lokalisering, på amtsniveau.
- Skovejeren (køn, alder, indkomstniveau, tilknytning til landbrug, type ejerskab, længde af ejerskab, afstand fra hjem til skoven, kilder til information og rådgivning om skov, brug af tilskudsordninger, hvem der træffer beslutninger og hvorvidt der foreligger en plan eller et register over skoven).

- Opfattelser af forskellige goders betydning for skovejerskabet (økonomi, jagt, friluftsliv, andet).
- Holdninger og praksis vedr. skovdrift: hvilke aktiviteter finder sted, hvilke holdninger findes til skovdriften, herunder træartsvalg, foryngelse og pesticider.

Spørgsmålene blev udviklet på grundlag af litteraturstudier af lignende undersøgelser, interviews med skovejere, og rådgivning fra en gruppe af repræsentanter af forskellige skovbrugsaktører.

## 2.3 Data og databehandling

Det oprindelige samples størrelse var 2008 og blev reduceret til 1986 skovejere, idet kontrol af CPR-registeret viste at nogle var emigreret mens andre numre var trukket tilbage.

### *Bortfaldsanalyse*

Der blev udsendt spørgeskemaer til 1986 skovejere. 63 af disse blev udeladt fra samplet som 'ikke relevante', idet modtagerne anførte at de ikke ejede skov. Af de tilbageværende 1923 skovejere svarede 1553. Det giver en svarprocent på 80,8 %.

Den høje svarprocent tilskrives svarpersonernes store interesse for det pågældende emne.

Analyse af nonrespondenterne viser ingen væsentlige forskelle i svarprocent over de forskellige variable, hverken køn, alder eller skovejendomsstørrelse, dog er svarprocenten lidt lavere for skovejere ældre end 80 år (65,6%), og lidt højere for skovejere med mere end 100 ha (85,9%), end for gennemsnittet af skovejere.

## 2.4 Dataanalyse

I de følgende afsnit gennemgås svarfordelingerne for de enkelte spørgsmål, sat op under hovedtemaerne: skovejernes profil, skovejernes værdier, skovejernes informationsgrundlag og brug af tilskudsordninger og skovejernes praksis.

Den angivne svarfordeling er udtryk for den gennemsnitlige svarfordeling blandt alle personlige skovejere med 2 ha skov eller mere.

Opgørelsen af svarfordelingerne tager højde for at samplingen var ulige fordelt på skovejendomsstørrelser (skovejergupper). Ved opgørelsen er der således indregnet vægte, så den procentvise repræsentation i de forskellige skovejergupper bliver ens.

Hvor det skønnes relevant er svarfordelingerne også præsenteret for de forskellige skovstørrelser. I svaropgørelsen bruges betegnelserne 'store', 'mel-

lemstore' og 'små' ejendomme som betegnelse for skovejendomme med 100 ha skov og derover (store), skovejendomme med 6,5-100 ha (mellemstore), hhv. skovejendomme med mindre end 6,5 ha skov (små).



## Del II - Resultater

*Foto: Tove Engrob Bonn*



## 3. Skovejernes profil

### 3.1 Nogle grundlæggende facts

Gennemsnitsalderen på de danske skovejere er 53, den yngste i samplet er 21 og den ældste 89 år gammel, se tabel 3.1

Skovejere er overvejende mænd, nemlig 86 % af alle skovejere. Kvinder udgør således 14 % af alle skovejere, men er dog stærkere repræsenteret blandt de mellemstore skovejere nemlig ved 19 % blandt skovejere med 100 –250 ha, og 17 % blandt skovejere med 32-99,9 ha, se tabel 3.1.

Tabel 3.1 Skovejeres gennemsnitlige alder og kønsfordeling.

Skovstr. i ha	Alder, i gennemsnit	Mænd, %	Kvinder, %
250-... ha	52,6	87,1	12,9
100 – 250 ha	54,9	81,0	19,0
32 – 99,9 ha	55,3	82,7	17,3
6,5 –31,9 ha	53,8	86,7	13,3
2 – 6,49 ha	52,8	86,5	13,5
<b>Alle, vægtet</b>	<b>53,0</b>	<b>86,4</b>	<b>13,6</b>

#### Ejerform

Skovejerne blev spurgt hvilken ejerform der bedst beskriver deres ejendom. 69 % af skovejerne angiver at skoven ejes af én person, 26 % er familieejet, 3 % er ejet under andre vilkår, mens 2 % af ejerne ikke har besvaret spørgsmålet.

#### Skovens nærhed til boligen

80 % af skovejerne lever i umiddelbar nærhed af deres skov. 2 % af skovejerne angiver at de bor på afstand men har et fritidshus nær ved eller i skoven, mens 16 % af skovejerne bor på afstand af skoven. Knap 2 % svarede ikke. Andelen af skovejere som bor på ejendommen året rundt er størst blandt de som ejer 250 ha skov og derover, mens de mellemstore skovejere med 32-350 ha skov har den største andel skovejere som bor på afstand af skoven, jf. tabel 3.2.

Tabel 3.2 Hvor bor skovejeren i forhold til skovejendommen (%).

Skovstr. i ha	Bor ved skoven året rundt	Har fritidshus ved skoven	Bor på afstand af skoven	Ej besvaret
>=250 ha	88,9	4,2	6,9	0
100-250 ha	76,4	11,4	11,4	0,8
32-99,9 ha	66,3	7,9	25,3	0,6
6,5-31,9 ha	77,8	3,7	18,2	0,3
2- 6,49 ha	80,5	1,5	15,7	2,3
<b>Alle, vægtet</b>	<b>79,6</b>	<b>2,4</b>	<b>16,4</b>	<b>1,5</b>

### Ejerskabets varighed

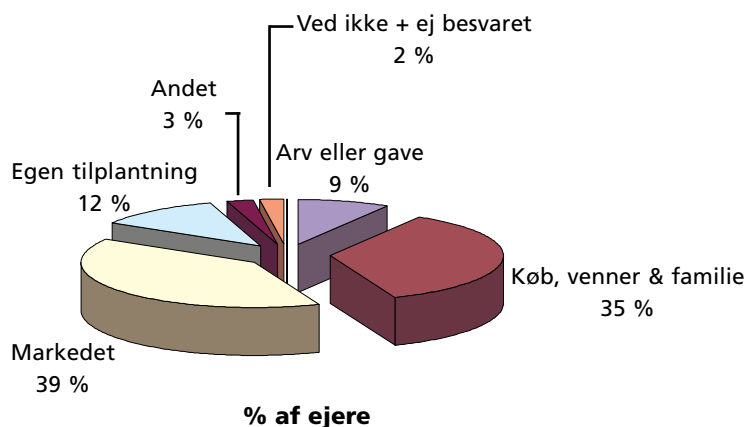
Skovejerne har i gennemsnit ejet deres nuværende skov i 19,8 år, som vist i tabel 3.3. Skovejere med 250 ha skov og derover har i gennemsnit ejet skoven 2-4 år længere end de øvrige skovejere. Gennemgang af datamaterialet viser, at nogle få ejere har opgjort varigheden af skovejerskabet indenfor familien, og ikke varigheden af det personlige skovejerskab, jf. max-værdien på 102 år.

Tabel 3.3 Ejerskabets gennemsnitlige varighed, efter skovstørrelser.

Skovstr. i ha	Antal ejere	Gennemsnit, år	Spredning	Min	Max
250-... ha	70	24,3	12,1	2	55
100 – 250 ha	119	22,0	14,2	1	102
32 – 99,9 ha	337	20,0	13,0	0	57
6,5 – 31,9 ha	658	19,4	12,4	1	79
2 – 6,49 ha	331	20,0	12,9	1	74
<b>Alle, vægtet</b>	<b>1515</b>	<b>19,8</b>	<b>35,4</b>	<b>0</b>	<b>102</b>

## 3.2 Hvordan ejerne kom i besiddelse af deres skov – og hvem de gerne ser overtage skoven

Hvad er baggrunden for at eje skov – Hvad motiverer folk til at eje skov? Én måde at belyse det på er ved at spørge ejerne hvordan de erhvervede deres skov. Resultaterne viser at 9 % af alle skovejere har arvet skoven. Skoven er købt af venner eller familie i 35 % af tilfældene, mens 40 % af skovejerne har købt skoven på det åbne marked. Omtrent 12 % har selv plantet skoven eller skoven er kommet af sig selv, mens 3 % af skovejerne har fået skoven på anden vis, se figur 3.1 og tabel 3.4.



Figur 3.1 Hvordan de danske skovejere har erhvervet deres skov



**Tabel 3.4 Ejerskabets baggrund (%).**

Skovstr. i ha	Arv/gave	Køb, familie eller venner	Markedet	Egen tilplantning	Andet	Ved ikke + ej besvaret
250-... ha	65,3	16,7	16,7	0	1,4	0
100 – 250 ha	33,3	22,8	42,3	0,8	0	0,8
32 – 99,9 ha	15,4	31,1	46,8	5,2	1,1	0,3
6,5 – 31,9 ha	9,4	37,4	41,2	8,3	2,1	1,6
2 – 6,49 ha	7,0	34,6	39,2	13,7	3,2	2,3
<b>Alle, vægtet</b>	<b>8,7</b>	<b>35,2</b>	<b>39,6</b>	<b>11,6</b>	<b>2,8</b>	<b>2,1</b>

Der er stor forskel på tværs af skovenes størrelse, da ca. 2/3 af alle skov- ejere med mere end 250 ha skov har arvet skoven, sammenlignet med 9 % blandt alle skovejere i gennemsnit. Knap 17 % af disse store skovejere købte deres skov af venner eller familie, mens 17 % købte skoven på det åbne marked.

#### *Hvem ønsker De overtager skoven efter Dem?*

Det er nærliggende at antage, at de skovejere som planlægger at bevare skoven i familiens eje, har nogle andre hensyn end de skovejere som planlægger at sælge skoven til den højeste pris på det åbne marked, eller som ikke har nogen ide om skovens fremtidige ejerforhold.

For at kunne belyse denne antagelse spurgte vi skovejerne, hvem de ville ønske overtog skoven efter dem. Svarene viser, at jo større skoven er, des flere skovejere ønsker at skoven overdrages til den nærmeste familie, dvs. ægtefælle eller børn, og des færre ejere ønsker at sælge skoven til højeste pris på det åbne marked, og des færre skovejere svarer ‘ved ikke’. I gennemsnit ønsker 59 % af skovejerne, at skoven gives videre til den nærmeste familie (82 % af ejerne med 100 ha eller mere). Kun 14 % siger ligefrem, at de ønsker at skoven sælges på det åbne marked til højestbydende (6 % af ejerne med 100 ha skov eller mere), og 17 % angiver ‘ved ikke’ (kun 6 % blandt ejere med 100 ha skov eller mere), se tabel 3.5.

**Tabel 3.5 Hvem ønsker skovejeren skal overtage skoven efter sig (%).**

Skovstr. i ha	Nær familie	Slægtninge	Andre	Markedet Salg	Ved ikke	Ej besv.
250-... ha	87,5	5,6	1,4	2,8	2,8	0
100 – 250 ha	78,9	6,0	0	8,1	7,3	0
32 – 99,9 ha	70,9	3,8	2,3	13,4	9,0	0,6
6,5 – 31,9 ha	65,5	5,2	2,5	11,5	13,6	1,6
2 – 6,49 ha	54,9	4,1	4,4	14,5	19,8	2,3
<b>Alle, vægtet</b>	<b>59,1</b>	<b>4,6</b>	<b>3,6</b>	<b>13,6</b>	<b>17,1</b>	<b>2,0</b>

### **3.3 Tilknytning til jordbruget**

Vi ønskede at undersøge hvordan skovejerne er tilknyttet landbruget. Vi spurgte derfor ejerne om de også ejer landbrugsjord, som en indikation af at de er landbrugere. Vi spurgte også om de havde en landbrugs- eller skovbrugsuddannelse, og om de var vokset op på en gård.

Det viste sig, at 84 % af skovejerne også ejer landbrugsjord (16% ikke) og 57 % har en landbrugs- eller skovbrugsuddannelse (42% har ikke, 1 % svarede ikke).

Af alle skovejere er 50 % opvokset på en jordbrugsejendom med skov og 25 % på en jordbrugsejendom uden skov. Øvrige 13 % er ikke opvokset på en jordbrugsejendom, men har familie eller venner, der arbejder i jordbruget, mens de resterende 11 % af skovejerne slet ikke har nogen tilknytning til jordbruget i øvrigt.

Vi spurgte ejerne, hvilken betegnelse de mener bedst beskriver dem som skov-/jordejer, se tabel 3.6. Kun 31 % af alle skovejere betragter sig selv primært som skovejere, enten heltids- (5 %) eller deltids (26%), mens 62 % betragter sig som heltids- (37 %) eller deltids- (25 %) landmænd, og 4 % mener, at andre betegnelser er mere passende mens 3 % ikke svarer.

*Tabel 3.6 Opfattelse af egen rolle som skov- eller jordbruger (%).*

Skovstr. i ha	Heltids-skovejere	Deltids/fritids-skovejere	Heltids-landmand	Deltids/fritids-landmand	Andet	Ej besvaret
250-... ha	38,9	12,5	25,0	4,2	18,1	1,4
100 – 250 ha	34,2	22,8	25,2	5,7	8,1	4,1
32 – 99,9 ha	16,0	37,2	33,1	7,0	3,8	2,9
6,5 – 31,9 ha	4,5	33,0	40,5	16,6	3,3	2,2
2 – 6,49 ha	3,8	22,7	35,8	30,2	4,1	3,5
<b>Alle, vægtet</b>	<b>4,9</b>	<b>26,1</b>	<b>36,9</b>	<b>25,2</b>	<b>3,9</b>	<b>3,1</b>

### 3.4 Kønsforskelle

En nærmere analyse viste, at de mandlige og kvindelige skovejere har forskellige gennemsnitsprofiler. De kvindelige skovejeres gennemsnitsalder er 4 år højere end de mandlige skovejeres, og 34 % af de kvindelige ejere har arvet skoven mod kun 6 % af de mandlige ejere, som langt oftere har købt skoven (78% af de mandlige skovejere mod 47 % af de kvindelige skovejere) (Boon & Anthon 2002).

De kvindelige skovejere er i mindre grad end de mandlige ejere tilknyttet landbruget. Kun 10 % af de kvindelige ejere har en landbrugs- eller skovbrugsmæssig uddannelse (mod 62 % af de mandlige ejere), 65 % er opvokset på en jordbrugsejendom (mod 77 % af de mandlige ejere), 65 % ejer også landbrugsjord (mod 85 % af de mandlige ejere) og 61 % bor i nærheden af skovejendommen (mod 82 % af de mandlige ejere). I overensstemmelse hermed betragter 47 % af de kvindelige skovejere sig primært som 'deltids-/fuldtidsskovejere' mod kun 29 % af de mandlige skovejere, som oftere primært betragter sig som landmænd (30 % blandt de kvindelige, hhv. 66 % blandt de mandlige skovejere (Boon & Anthon 2002).

De kvindelige skovejere er i endnu højere grad end de mandlige ejere interesseret i at bevare skoven i familiens eje. For begge køn gælder det, at ønsket herom er større for de, som selv har arvet skoven (88 % af de kvindelige hhv. 72 % af de mandlige skovejere ønsker at bevare skoven i familiens eje), sammenlignet med dem som har købt skoven af bekendte (74 % kvindelige hhv. 43 % mandlige ejere ønsker at bevare skoven i familiens eje) (Boon & Anthon 2002).

### 3.5 Sammenfatning

De danske private skovejere er overvejende mænd (86%), som har ejet skoven længe (20 år i gennemsnit), og gennemsnitsalderen er 53 år. Ejere bor oftest i umiddelbar nærhed af deres skov (80 %). De private skove er nært tilknyttet jordbruget, idet 84 % af skovejere også besidder landbrugsjord, 57 % har en landbrugs- eller skovbrugsuddannelse og 75 % er vokset op på en jordbrugsejendom. Landbrugstilknytningen forklarer også, at 2/3 primært betragter sig selv som 'landmænd', og kun 1/3 ser primært sig selv som 'hel- eller deltidsskovejere'.

Der er stor interesse for at bevare skoven i familiens eje, idet 59 % af alle ejere ønsker dette fremfor at sælge skoven på det åbne marked til højestbydende. Blandt ejerne med 100 ha og derover er det sågar 82 %, som ønsker at bevare skoven i familiens eje. Halvdelen af denne gruppes ejere har da også selv arvet skoven i sin tid, mod 9 % af alle ejere i gennemsnit.

De kvindelige skovejere adskiller fra de mandlige ejere ved en lidt højere gennemsnitsalder, en mindre udpræget tilknytning til landbruget, og en endnu stærkere interesse for at bevare skoven i familiens eje, end de mandlige skovejere.

# 4. Skovejernes værdier og brug af skoven

## 4.1 Skovens økonomiske betydning

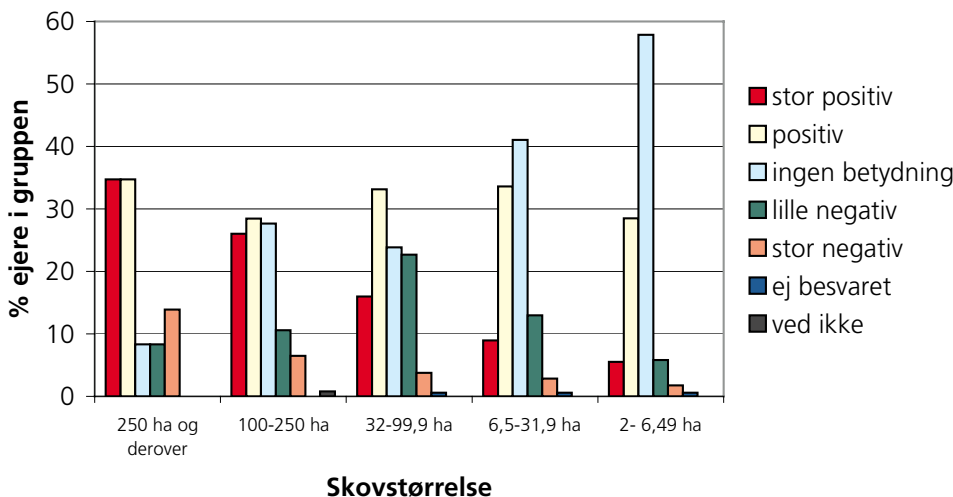
Formålet med undersøgelsen er at opnå større viden om private skovejeres bevæggrunde for at eje skov og deres mål og ønsker for skovens udvikling. Det antages, at skoven har en vis økonomisk betydning, dels som en kilde til indtjening og/eller udgifter som påvirker husstandsindkomsten, dels som et investeringsobjekt. Det antages også, at skoven og 'det at eje skov' rummer en række andre værdier for skovejeren, som vurderes at være mere eller mindre afgørende for fortsat at eje skov og ønskerne for skovens udvikling.

Skovejerne blev derfor spurgt om, hvor vigtig en række værdier og goder er for dem i forhold til deres skovejerskab. Herudover blev skovejerne spurgt om skovens økonomiske betydning for husstandsindkomsten.

### Skovens indtjeningsmæssige betydning

Skovejerne blev først spurgt, om skoven har en positiv eller negativ betydning for skovejernes husstandsindkomst, dvs. om skovens økonomiske resultat bidrager positivt eller negativt til husstandsindkomsten.

Omkring halvdelen af de danske skovejere mener, at skoven hverken har nogen positiv eller negativ betydning for deres husstandsindkomst, mens knap 38 % mener at skoven har en positiv (30 %) eller stor (7 %) positiv betydning for husstandsindkomsten, se figur 4.1 og tabel 4.1.



Figur 4.1 Skovens økonomiske betydning for husstandsindkomsten.

Der er en tydelig tendens til, at skovens økonomiske betydning er større, jo større skovejendommen er. Blandt skovejere med 250 ha skov eller mere anfører således knap 70 %, at skoven har positiv eller stor positiv betydning for husstandsindkomsten, mens skoven for 22 % af skovejerne har negativ eller stor negativ økonomisk betydning for husstandsindkomsten.

Tabel 4.1 Skovens økonomiske betydning for skovejernes husstandsindkomst (%).

Skovstørrelse		Stor positiv	Positiv	Ingen betydning	Lille negativ	Stor negativ	Ej besvaret	Ved ikke	Total
250 - ...ha	%	34,7	34,7	8,3	8,3	13,9	0,0	0,0	100,0
100-250 ha		26,0	28,5	27,6	10,6	6,5	0,0	0,8	100,0
32-99,9 ha		16,0	33,1	23,8	22,7	3,8	0,6	0,0	100,0
6,5-31,9 ha		9,0	33,6	41,0	13,0	2,8	0,6	0,0	100,0
2- 6,49 ha		5,5	28,5	57,9	5,8	1,7	0,6	0,0	100,0
<b>Alle, vægtet</b>		<b>7,3</b>	<b>30,4</b>	<b>50,2</b>	<b>9,2</b>	<b>2,3</b>	<b>0,6</b>	<b>0,0</b>	<b>100,0</b>

Tilsvarende tillægges træproduktion, pyntegrønt og juletræer, hhv. jagtlejen oftere en positiv betydning, jo større skovejendommene er, som det fremgår af tabellerne 4.2 – 4.4. F.eks. har træproduktion kun positiv økonomisk betydning for 1/3 af alle danske skovejere, og kun negativ økonomisk betydning for 6 %, hvorimod ¾ af alle skovejere med 250 ha skov og derover angiver, at træproduktion har en positiv eller stor positiv betydning for husstandsindkomsten, og 1/6 at den har negativ eller stor negativ betydning. Forskellen er særligt slående når det gælder jagtlejens økonomiske betydning. Her svarer knap 90 % af skovejerne med 250 ha skov og derover, at jagtlejen har en positiv (25 %) eller endog stor (63 %) positiv betydning, mens kun 20 % af alle danske skovejere som helhed svarer dette.

Tabel 4.2 Træproduktions økonomiske betydning for skovejernes husstandsindkomst (%).

Skovstørrelse		Stor positiv	Positiv	ingen betydning	Lille negativ	Stor Negativ	Ej besvaret	Ved ikke	Total
250 - ...ha	%	22,2	51,4	8,3	8,3	9,7	0,0	0,0	100,0
100-250 ha		16,3	45,5	23,6	4,9	4,9	4,9	0,0	100,0
32-99,9 ha		6,4	42,7	26,5	13,1	2,9	7,9	0,6	100,0
6,5-31,9 ha		4,2	36,0	41,2	7,2	1,3	9,4	0,8	100,0
2- 6,49 ha		2,6	26,7	51,2	3,5	1,2	14,2	0,6	100,0
<b>Alle, vægtet</b>		<b>3,4</b>	<b>30,7</b>	<b>46,7</b>	<b>5,0</b>	<b>1,4</b>	<b>12,2</b>	<b>0,6</b>	<b>100,0</b>

Tabel 4.3 Pyntegrønt og juletræers økonomiske betydning for skovejernes husstandsindkomst.

Skovstørrelse		Stor positiv	Positiv	Ingen betydning	Lille negativ	Stor Negativ	Ej besvaret	Ved ikke	Total
250 - ...ha	%	31,9	48,6	11,1	5,6	2,8	0,0	0,0	100,0
100-250 ha		26,8	38,2	26,0	2,4	1,6	4,9	0,0	100,0
32-99,9 ha		15,7	31,1	35,5	6,1	0,9	9,9	0,9	100,0
6,5-31,9 ha		7,2	26,7	49,4	3,0	1,2	12,1	0,5	100,0
2- 6,49 ha		4,1	21,8	53,8	1,7	0,9	16,3	1,5	100,0
<b>Alle, vægtet</b>		<b>5,9</b>	<b>24,2</b>	<b>51,3</b>	<b>2,3</b>	<b>1,0</b>	<b>14,3</b>	<b>1,0</b>	<b>100,0</b>

Tabel 4.4 Jagtlejens økonomiske betydning for skovejernes husstandsindkomst (%).

Skovstørrelse		Stor positiv	Positiv	Ingen betydning	Lille negativ	Stor Negativ	Ej besvaret	Ved ikke	Total
250 - ...ha	%	63,9	25,0	8,3	0,0	1,4	1,4	0,0	100,0
100-250 ha		38,2	25,2	27,6	0,0	1,6	6,5	0,8	100,0
32-99,9 ha		11,9	20,6	52,6	0,9	0,6	12,8	0,6	100,0
6,5-31,9 ha		3,3	16,9	61,2	0,9	0,8	16,3	0,8	100,0
2- 6,49 ha		2,9	15,1	61,6	0,3	1,2	17,7	1,2	100,0
<b>Alle, vægtet</b>		<b>4,0</b>	<b>16,0</b>	<b>60,9</b>	<b>0,4</b>	<b>1,1</b>	<b>16,7</b>	<b>0,9</b>	<b>100,0</b>

Tabel 4.5 Landet's økonomiske betydning for skovejernes husstandsindkomst (%).

Skovstørrelse		Stor positiv	Positiv	Ingen betydning	Lille negativ	Stor Negativ	Ej besvaret	Ved ikke	Total
250 - ...ha	%	42,9	14,3	14,3	0,0	14,3	0,0	14,3	100,0
100-250 ha		16,7	25,0	0,0	0,0	0,0	0,0	58,3	100,0
32-99,9 ha		17,1	17,1	20,0	5,7	5,7	0,0	34,3	100,0
6,5-31,9 ha		24,6	15,4	23,1	3,1	0,0		33,9	100,0
2- 6,49 ha		5,6	25,0	36,1	2,8	0,0	0,0	30,6	100,0
<b>Alle, vægtet</b>		<b>11,5</b>	<b>22,1</b>	<b>31,6</b>	<b>3,4</b>	<b>0,3</b>	<b>0</b>	<b>31,1</b>	<b>100,0</b>

## 4.2 Forskellige goders betydning for skovejernes ejerskab

Det undersøges, hvad der er vigtigt ved det at eje skov, ved at stille følgende spørgsmål:

”En skov kan give ejeren forskellige goder. Hvor vigtig, er de nævnte goder i forhold til Deres ejerskab?” Der spørges enkeltvist til vigtigheden af følgende:

- Skoven som et økonomisk apparat, dels som investeringsobjekt, dels som kilde til indtjening, bibeskæftigelse og forsyning med træ og brænde til husbehov.
- Skoven som et sted for selvudfoldelse, gennem pleje af skoven (skovarbejde), jagt og anden friluftaktivitet som at vandre, se på fugle eller plukke bær.
- Skoven som rum for landskabelige/æstetiske værdier, hhv. et mangfoldigt dyre- og planteliv.
- Skoven som familiens arvestykke, som identitetsskaber, evt. til repræsentationsformål.
- Skoven som offentligt rum, hvor almenheden får friluftslivsmuligheder.
- Skoven som et nødvendigt onde, f.eks hvor den følger med i købet af større jordlod.

Den følgende gennemgang er baseret på gennemsnittene af skovejernes vurdering af de enkelte goder. Det bemærkes, at skovejernerne *ikke* blev bedt om at prioritere mellem vigtigheden af de forskellige goder.

Overordnet set deler såvel store som små skovejere glæden ved skovens landskabelige/æstetiske værdier og det mangfoldige dyre- og planteliv, idet ca.  $\frac{3}{4}$  af alle ejere betegner disse goder som vigtige/særdeles vigtige for deres ejerskab.

For de store skovejere er det herudover vigtigt for deres skovejerskab, at de tjener penge på pyntegrønt og juletræsproduktion, jagtleje og træproduktion. De største skovejere lægger stor vægt på skoven som familiens arvestykke. Herudover betragtes det også som vigtigt at have skoven til selvudfoldelse: vandre, plukke bær, se på fugle mv. Skoven betragtes af nogle som et investeringsobjekt og i et vist omfang også som et sted at give friluftsmuligheder for almenheden.

De små og mellemstore skovejere lægger ud over landskabsværdi og biodiversitet også stor vægt på skoven som et sted at dyrke deres hobby - enten at gå og pleje skoven, gå på jagt, eller simpelthen vandre, plukke bær, se på fugle osv. Herudover lægges der af en del ejere vægt på muligheden for at skaffe træ og brænde til husbehov. Skovens indtjeningssevne er derimod ikke så afgørende for de små og mindre skovejeres ejerskab.

I overensstemmelse med ovenstående, er det få skovejere, der decideret angiver, at skoven er et nødvendigt onde, ligesom skoven til repræsentationsformål er uvæsentligt for de fleste.

De enkelte typer af goder gennemgås nedenfor og præsenteres enkeltvist for de forskellige ejendomsstørrelser i tilhørende tabeller.

#### *Skovens landskabelige og biologiske værdi er vigtig*

De danske skovejere, små som store, lægger stor vægt på skovens landskabelige og biologiske værdier og skoven som et sted for selvudfoldelse, enten gennem almindelig rekreation, jagt eller det at gå og pleje skoven. Således anfører 80 % af skovejerne, at et mangfoldigt dyre- og planteliv er vigtigt/særdeles vigtigt for deres skovejerskab, og 73 % anfører, at skovens landskabelige og æstetiske værdi er vigtig/særdeles vigtig for deres skovejerskab, se tabellerne 4.6-4.7. Dette bliver mere udpræget, jo større skoven er. For f.eks skovejere med 250 ha eller mere anfører hele 90 % hhv. 94 %, at et mangfoldigt dyre- og planteliv hhv. skovens landskabelige og æstetiske værdi er vigtigt eller særdeles vigtigt for deres ejerskab!

*Tabel 4.6 Et mangfoldigt dyre- og planteliv – betydning for ejerskab (%).*

Skovstørrelse		Særdeles vigtigt	Vigtigt	Hverken/ eller	Ikke vigtigt	Absolut ikke vigtig	Ej besvaret	Ved ikke	Total
250 - ...ha	%	41,7	48,6	6,9	2,8	0,0	0,0	0,0	100,0
100-250 ha		41,5	48,8	6,5	0,8	0,0	2,4	0,0	100,0
32-99,9 ha		36,1	52,9	6,4	1,2	0,0	3,5	0,0	100,0
6,5-31,9 ha		33,0	50,3	8,2	1,3	1,2	5,8	0,2	100,0
2- 6,49 ha		25,3	52,0	7,9	2,6	3,8	7,6	0,9	100,0
<b>Alle, vægtet</b>		<b>28,1</b>	<b>51,6</b>	<b>8,1</b>	<b>2,1</b>	<b>2,8</b>	<b>6,8</b>	<b>0,6</b>	<b>100,0</b>

*Tabel 4.7 Skovens landskabelig/æstetiske værdi – betydning for ejerskab (%).*

Skovstørrelse		Særdeles vigtigt	Vigtigt	Hverken/ eller	Ikke vigtigt	Absolut ikke vigtig	Ej besvaret	Ved ikke	Total
250 - ...ha	%	48,6	45,8	2,8	1,4	0,0	1,4	0,0	100,0
100-250 ha		47,2	41,5	6,5	1,6	0,8	2,4	0,0	100,0
32-99,9 ha		36,3	52,6	5,8	2,0	0,3	2,6	0,3	100,0
6,5-31,9 ha		28,1	50,0	11,9	3,4	1,2	5,4	0,0	100,0
2- 6,49 ha		17,4	51,7	11,6	4,4	4,1	10,2	0,6	100,0
<b>Alle, vægtet</b>		<b>21,6</b>	<b>51,3</b>	<b>11,7</b>	<b>3,9</b>	<b>3,0</b>	<b>8,2</b>	<b>0,4</b>	<b>100,0</b>

#### *Skoven er også vigtig som et sted for selvudfoldelse*

De danske skovejere lægger også stor vægt på skoven som et sted for selvudfoldelse, se tabellerne 4.8-4.10. Således angiver 54 % af alle skovejere, at det er vigtigt eller særdeles vigtigt for deres ejerskab at have som hobby at gå og pleje skoven. Tilsvarende anfører 40 % af skovejerne, at skoven som et sted at dyrke jagt som deres hobby er vigtigt/særdeles vigtigt, mens hele

63 % finder det vigtigt/særdeles vigtigt for deres ejerskab, at de på anden måde kan folde sig ud i skoven og rekreere, såsom at vandre, se på fugle eller plukke bær.

Disse tendenser gælder stort set alle skovstørrelser. De største skovejere vurderer dog skovpleje som en hobby markant lavere end øvrige skovejere, idet 'kun' 38 % af skovejerne med 250 ha skov eller mere, finder det vigtigt/særdeles vigtigt, mens hele 32 % finder det 'ikke vigtigt/absolut ikke vigtigt'. Omvendt findes de, som lægger vægt på skoven som et sted at dyrke jagt som hobby, navnlig blandt skovejere med 6,5-250 ha, mens de mindste skovejere ligger noget under gennemsnittet.

Tabel 4.8 Hobby at gå og pleje skoven – betydning for ejerskab (%).

Skovstørrelse	Særdeles vigtigt	Vigtigt	Hverken/ eller	Ikke vigtigt	Absolut ikke vigtig	Ej Besvaret	Ved ikke	Total
250 - ...ha %	12,5	25,0	29,2	18,1	13,9	1,4	0,0	100,0
100-250 ha	20,3	39,8	20,3	11,4	4,9	3,3	0,0	100,0
32-99,9 ha	17,4	43,6	16,3	11,1	6,7	4,9	0,0	100,0
6,5-31,9 ha	14,5	44,3	18,8	8,4	7,0	6,7	0,3	100,0
2- 6,49 ha	13,7	37,5	18,9	12,5	8,7	7,9	0,9	100,0
<b>Alle, vægtet</b>	<b>13,9</b>	<b>39,8</b>	<b>19,0</b>	<b>11,4</b>	<b>8,2</b>	<b>7,0</b>	<b>0,6</b>	<b>100,0</b>

Tabel 4.9 Et sted at dyrke jagt som min hobby – betydning for ejerskab (%).

Skovstørrelse	Særdeles vigtigt	Vigtigt	Hverken/ eller	Ikke vigtigt	Absolut ikke vigtig	Ej besvaret	Ved ikke	Total
250 - ...ha %	11,1	30,6	13,9	19,4	25,0	0,0	0,0	100,0
100-250 ha	23,6	28,5	17,1	9,8	15,5	5,7	0,0	100,0
32-99,9 ha	21,2	32,6	12,5	12,5	13,4	7,9	0,0	100,0
6,5-31,9 ha	19,1	30,2	13,4	11,3	16,9	8,7	0,5	100,0
2- 6,49 ha	14,2	20,6	14,0	17,7	22,1	10,2	1,2	100,0
<b>Alle, vægtet</b>	<b>16,2</b>	<b>24,1</b>	<b>14,0</b>	<b>15,4</b>	<b>20,1</b>	<b>9,5</b>	<b>0,9</b>	<b>100,0</b>

Tabel 4.10 Anden hobby, f.eks vandre, plukke bær, se på fugle o.a. – betydning for ejerskab (%).

Skovstørrelse	Særdeles vigtigt	Vigtigt	Hverken/ eller	Ikke vigtigt	Absolut ikke vigtig	Ej besvaret	Ved ikke	Total
250 - ...ha %	23,6	40,3	11,1	12,5	8,3	4,2	0,0	100,0
100-250 ha	25,2	42,3	17,1	5,7	4,9	4,1	0,8	100,0
32-99,9 ha	22,7	46,5	13,4	7,9	3,8	5,8	0,0	100,0
6,5-31,9 ha	18,2	48,4	14,0	6,7	4,3	7,9	0,5	100,0
2- 6,49 ha	17,4	43,3	13,4	7,3	9,0	9,0	0,6	100,0
<b>Alle, vægtet</b>	<b>18,0</b>	<b>44,7</b>	<b>13,7</b>	<b>7,3</b>	<b>7,4</b>	<b>8,5</b>	<b>0,5</b>	<b>100,0</b>

Skoven er et arvestykke – i mindre grad egentlig 'identitetsskabende'

Det forventedes at skoven ud over at levere 'goder' som indtjening eller f.eks jagtoplevelser også blev værdsat for dens familie-historiske kontekst og eventuelt selve bevidstheden om at være 'skovejer', og at skoven derfor evt. også blev brugt til repræsentationsformål, som et slags 'prestige-objekt'. Skovejere blev derfor spurgt om, hvorvidt det var vigtigt for deres ejerskab, at skoven er familiens arvestykke, betydningen af at have 'skovejer' som del af sin identitet, hhv. vigtigheden af at have skoven til repræsentationsformål. Besvarelsenerne fremgår af tabellerne 4.11-4.13.



Blandt de største skovejere, med 250 skov og derover angiver hele 83 % at det er vigtigt/særdeles vigtigt (heraf 40 % at det er endog særdeles vigtigt!) for ejerskabet, at skoven er familiens arvestykke. Andelen af skovejere, som finder det vigtigt/særdeles vigtigt falder med skovstørrelsen. I gennemsnit angiver således kun 26 % af alle skovejere, at det er vigtigt/særdeles vigtigt for deres ejerskab, mens 34 % angiver at det er '(absolut) ikke vigtigt'.

Tabel 4.11 'Skoven er familiens arvestykke' – betydning for ejerskab (%).

Skovstørrelse		Særdeles vigtigt	Vigtigt	Hverken/ Eller	Ikke vigtigt	Absolut ikke vigtig	Ej besvaret	Ved ikke	Total
250 - ...ha	%	40,3	43,1	9,7	4,2	2,8	0,0	0,0	100,0
100-250 ha		26,8	33,3	19,5	8,1	7,3	4,9	0,0	100,0
32-99,9 ha		14,5	29,7	24,1	12,5	11,3	7,9	0,0	100,0
6,5-31,9 ha		10,3	19,3	29,3	12,8	17,6	10,3	0,5	100,0
2- 6,49 ha		5,8	16,6	26,2	16,0	20,6	13,7	1,2	100,0
<b>Alle, vægtet</b>		<b>7,8</b>	<b>18,5</b>	<b>26,9</b>	<b>14,5</b>	<b>19,4</b>	<b>12,0</b>	<b>0,8</b>	<b>100,0</b>

Identiteten som skovejer vurderes relativt lavt, lidt højere blandt store end små skovejere. Blandt alle skovejere vurderer kun 16 %, at skovejeridentiteten er vigtigt for skovejerskabet, mens 45 % decideret finder det '(absolut) ikke vigtigt'. Skovejere med 100 - 250 ha skiller sig lidt ud ved at hele 43 % finder det vigtigt/særdeles vigtigt. Man kan tolke det sådan, at det altså ikke er det at kunne kalde sig 'skovejer', som ville afholde en ejer fra at sælge sin skov.

Tabel 4.12 'Identitet som skovejer' – betydning for ejerskab (%).

Skovstørrelse		Særdeles vigtigt	Vigtigt	Hverken/ eller	Ikke vigtigt	Absolut ikke vigtig	Ej besvaret	Ved ikke	Total
250 - ...ha	%	9,7	25,0	37,5	18,1	8,3	1,4	0,0	100,0
100-250 ha		12,2	30,9	30,1	17,1	6,5	3,3	0,0	100,0
32-99,9 ha		6,7	24,7	32,0	20,1	11,1	5,5	0,0	100,0
6,5-31,9 ha		3,1	17,9	31,5	20,5	17,2	9,4	0,5	100,0
2- 6,49 ha		2,6	9,6	25,9	27,3	22,7	10,8	1,2	100,0
<b>Alle, vægtet</b>		<b>3,0</b>	<b>12,9</b>	<b>28,3</b>	<b>24,5</b>	<b>20,4</b>	<b>10,1</b>	<b>0,8</b>	<b>100,0</b>

Betydningen af at have skoven til repræsentationsformål er ikke et væsentligt motiv for det at eje skov. Kun 2,6 % af alle skovejere angiver, at det er vigtigt/særdeles vigtigt, mens 61 % angiver, at det er '(absolut) ikke vigtigt'. Selv blandt de store skovejere er det kun godt 10 %, som finder det vigtigt for deres ejerskab.

Tabel 4.13 Skoven til repræsentationsformål – betydning for ejerskab (%).

Skovstørrelse		Særdeles vigtigt	Vigtigt	Hverken/ eller	Ikke vigtigt	Absolut ikke vigtig	Ej besvaret	Ved ikke	Total
250 - ...ha	%	1,4	9,7	30,6	18,1	38,9	1,4	0,0	100,0
100-250 ha		1,6	11,4	24,4	25,2	32,5	4,9	0,0	100,0
32-99,9 ha		1,5	4,9	24,1	25,0	38,4	6,1	0,0	100,0
6,5-31,9 ha		0,6	3,7	26,9	20,0	36,9	11,5	0,5	100,0
2- 6,49 ha		0,6	0,9	21,2	25,0	38,1	12,8	1,5	100,0
<b>Alle, vægtet</b>		<b>0,6</b>	<b>2,0</b>	<b>23,3</b>	<b>22,9</b>	<b>38,2</b>	<b>12,0</b>	<b>1,0</b>	<b>100,0</b>

### Vigtigheden af skovens indtjeningsevne stiger med skovstørrelsen

Skovens indtjeningsevne er af mindre betydning for skovejere som helhed, men vigtigheden stiger som forventet med skovejendomsstørrelsen, og dermed også den store del af det samlede skovareal, jf. tabellerne 4.14 - 4.16.

Indtægt fra juletræs- og pyntegrøntproduktion bliver oftere vurderet at være vigtigere for skovejerskabet end indtægt fra træproduktion. Det gælder både små og store skovejere, og for de største skovejere har jagtlejen en overraskende stor betydning.

Som helhed anfører kun 12 % af de danske skovejere, at indtjening fra træproduktion er vigtigt/særdeles vigtigt i forhold til deres skovejerskab, 8 % angiver, at indtjening fra jagt er vigtigt/særdeles vigtigt, mens 20 % angiver, at pyntegrønt- og juletræs-indtjening er vigtigt/særdeles vigtigt for deres skovejerskab. Som kontrast hertil anfører 72 % af skovejere med 250 ha skov eller mere, at indtægt fra træproduktion er vigtigt/særdeles vigtigt for deres ejerskab, 78 % anfører at indtægt fra juletræs- og pyntegrøntproduktion er vigtigt/særdeles vigtigt, og hele 85 % anfører, at indtægt fra jagtleje er vigtigt eller særdeles vigtigt i forhold til deres skovejerskab.

Table 4.14 'Indtægt fra træproduktion' – betydning for ejerskab (%).

Skovstørrelse		Særdeles vigtigt	Vigtigt	Hverken/ Eller	Ikke vigtigt	Absolut ikke vigtig	Ej besvaret	Ved ikke	Total
250 - ...ha	%	27,8	44,4	18,1	8,3	1,4	0,0	0,0	100,0
100-250 ha		14,6	35,0	22,0	17,1	8,1	2,4	0,8	100,0
32-99,9 ha		3,8	27,6	28,8	26,7	8,1	4,9	0,0	100,0
6,5-31,9 ha		1,9	14,0	30,3	28,7	16,9	8,2	0,0	100,0
2- 6,49 ha		1,2	6,4	22,7	32,6	26,2	9,9	1,2	100,0
<b>Alle, vægtet</b>		<b>1,7</b>	<b>10,1</b>	<b>25,3</b>	<b>30,8</b>	<b>22,3</b>	<b>9,1</b>	<b>0,7</b>	<b>100,0</b>

Table 4.15 'Indtægt fra jagtleje' – betydning for ejerskab (%).

Skovstørrelse		Særdeles vigtigt	Vigtigt	Hverken/ eller	Ikke vigtigt	Absolut ikke vigtig	Ej besvaret	Ved ikke	Total
250 - ...ha	%	40,3	44,4	9,7	2,8	2,8	0,0	0,0	100,0
100-250 ha		24,4	33,3	15,5	15,5	9,8	1,6	0,0	100,0
32-99,9 ha		5,5	18,0	22,4	23,6	23,8	6,7	0,0	100,0
6,5-31,9 ha		0,6	7,8	28,5	27,2	27,2	8,8	0,0	100,0
2- 6,49 ha		0,6	5,8	22,4	28,5	31,4	10,2	1,2	100,0
<b>Alle, vægtet</b>		<b>1,3</b>	<b>7,2</b>	<b>24,1</b>	<b>27,5</b>	<b>29,9</b>	<b>9,4</b>	<b>0,7</b>	<b>100,0</b>

Table 4.16 'Indtægt fra pyntegrønt og juletræer' – betydning for ejerskab (%).

Skovstørrelse		Særdeles vigtigt	Vigtigt	Hverken/ Eller	Ikke vigtigt	Absolut ikke vigtig	Ej besvaret	Ved ikke	Total
250 - ...ha	%	27,8	50,0	11,1	6,9	2,8	1,4	0,0	100,0
100-250 ha		26,8	30,9	22,0	9,8	8,9	1,6	0,0	100,0
32-99,9 ha		13,4	22,4	24,4	21,2	13,7	4,9	0,0	100,0
6,5-31,9 ha		6,1	16,1	26,7	20,6	21,2	9,3	0,0	100,0
2- 6,49 ha		4,4	12,8	19,8	23,6	29,9	8,4	1,2	100,0
<b>Alle, vægtet</b>		<b>5,7</b>	<b>14,5</b>	<b>22,3</b>	<b>22,1</b>	<b>26,2</b>	<b>8,6</b>	<b>0,7</b>	<b>100,0</b>

Ud over at skaffe indtjening, forventes, det at skovejeren henter træ fra skoven til husbehov, f.eks til brænde, hegnspæle og lignende. Spurgt herom angiver 37 % af skovejerne, at dette er vigtigt for deres skovejerskab, mens nogenlunde lige så mange anfører, at det er '(absolut) ikke vigtigt'. De største skovejere skiller sig ud ved, at kun 17 % finder det vigtigt/særdeles vigtigt og hele 62 %, at det er '(absolut) ikke vigtigt', se tabel 4.17.

Tabel 4.17 'Træltømmer/brænde til husbehov' – betydning for ejerskab (%).

Skovstørrelse		Særdeles vigtigt	Vigtigt	Hverken/ eller	Ikke vigtigt	Absolut ikke vigtig	Ej besvaret	Ved ikke	Total
250 - ...ha	%	4,2	12,5	18,1	36,1	26,4	2,8	0,0	100,0
100-250 ha		4,1	20,3	26,0	27,6	17,9	4,1	0,0	100,0
32-99,9 ha		6,7	28,5	25,6	19,2	14,5	5,5	0,0	100,0
6,5-31,9 ha		7,2	34,8	24,6	15,7	11,2	6,4	0,2	100,0
2- 6,49 ha		8,7	26,5	17,2	23,3	17,4	6,7	0,3	100,0
<b>Alle, vægtet</b>		<b>8,1</b>	<b>29,4</b>	<b>19,9</b>	<b>20,5</b>	<b>15,5</b>	<b>6,4</b>	<b>0,3</b>	<b>100,0</b>

Dansk skovbrug er ofte knyttet til landbruget, og det forventes derfor, at skoven i et vist omfang kan skabe supplerende bibeskæftigelse for medarbejder/ejer i landbrugets mindre travle perioder, eksempelvis juletræs- og pyntegrøntklipning om efteråret og træhugst i vinterperioden. Skovejerne blev derfor bedt om at angive vigtigheden af, at skoven skaber bibeskæftigelse i forhold til det at eje skov. Generelt vurderes det *ikke* at være vigtigt. 18 % af skovejerne angiver, at det er vigtigt/særdeles vigtigt, hvorimod hele 46 % angiver, at det er '(absolut) ikke vigtigt'. De store skovejere angiver i højere grad, at det er vigtigt, som det fremgår af tabel 4.18.

Tabel 4.18 'Bibeskæftigelse for ejerlansat' – betydning for ejerskab (%).

Skovstørrelse		Særdeles vigtigt	Vigtigt	Hverken/ eller	Ikke vigtigt	Absolut ikke vigtig	Ej Besvaret	Ved ikke	Total
250 - ...ha	%	6,9	26,4	29,2	15,3	19,4	2,8	0,0	100,0
100-250 ha		4,9	35,8	21,1	18,7	10,6	8,1	0,8	100,0
32-99,9 ha		4,4	29,1	23,6	20,6	14,2	7,9	0,3	100,0
6,5-31,9 ha		1,9	23,9	25,2	22,7	16,7	9,4	0,2	100,0
2- 6,49 ha		2,3	11,3	23,8	26,2	24,4	11,1	0,9	100,0
<b>Alle, vægtet</b>		<b>2,3</b>	<b>15,8</b>	<b>24,7</b>	<b>24,6</b>	<b>21,7</b>	<b>10,4</b>	<b>0,6</b>	<b>100,0</b>

*Skoven har primært finansiel betydning for de store ejere*

Det forventedes, at der hvor skoven indgår i en større bedrift/virksomhed, har skovejeren gavn af at kunne regulere den årlige husstandsindkomst og dermed beskatningen, ved enten at realisere eller udskyde en planlagt træhugst. Det var udgangspunktet for at spørge skovejerne om vigtigheden af dette i forhold til at eje skov.

Tabel 4.19 'At kunne regulere årlig husstandsindkomst' – betydning for ejerskab (%).

Skovstørrelse		Særdeles vigtigt	Vigtigt	Hverken/ eller	Ikke vigtigt	Absolut ikke vigtig	Ej Besvaret	Ved ikke	Total
250 - ...ha	%	8,3	29,2	30,6	18,1	11,1	2,8	0,0	100,0
100-250 ha		5,7	16,3	35,0	22,0	15,5	5,7	0,0	100,0
32-99,9 ha		1,5	12,2	34,6	27,3	18,0	6,4	0,0	100,0
6,5-31,9 ha		0,5	6,1	29,0	24,9	29,6	9,9	0,2	100,0
2- 6,49 ha		0,6	2,0	22,4	25,9	35,5	12,5	1,2	100,0
<b>Alle, vægtet</b>		<b>0,7</b>	<b>3,9</b>	<b>25,2</b>	<b>25,3</b>	<b>32,8</b>	<b>11,4</b>	<b>0,8</b>	<b>100,0</b>

Som forventet, er det primært de store skovejere, som finder det vigtigt/særdeles vigtigt, se tabel 4.19. Af alle skovejere finder kun 4 % det vigtigt/særdeles vigtigt for deres ejerskab at kunne regulere den årlige husstandsindkomst, mens 58 % decideret finder det 'ikke vigtigt', hvorimod 37 % af skovejere med 250 ha og mere finder det vigtigt/særdeles vigtigt for deres ejerskab.

Skovejerne blev også spurgt om, i hvilken grad skoven som et investeringsobjekt er vigtigt for det at eje skov, se tabel 4.20. Som forventet steg også her den gennemsnitlige vurdering af vigtigheden med skovstørrelsen, idet 45-47 % af ejerne med 100 ha og derover finder det vigtigt/særdeles vigtigt, mens gennemsnittet for alle skovejere lå på 20 %, og 43 % finder det decideret '(absolut) ikke vigtigt'.

Tabel 4.20 'Skoven som et investeringsobjekt' – betydning for ejerskab (%).

Skovstørrelse		Særdeles vigtigt	Vigtigt	Hverken/ eller	Ikke vigtigt	Absolut ikke vigtig	Ej besvaret	Ved ikke	Total
250 - ...ha	%	12,5	34,7	26,4	9,7	11,1	5,6	0,0	100,0
100-250 ha		11,4	33,3	27,6	15,5	7,3	4,1	0,8	100,0
32-99,9 ha		7,9	33,4	28,5	17,4	8,1	4,7	0,0	100,0
6,5-31,9 ha		3,4	18,5	32,5	22,5	12,8	10,2	0,0	100,0
2- 6,49 ha		2,3	14,5	23,6	26,5	22,4	9,6	1,2	100,0
<b>Alle, vægtet</b>		<b>3,0</b>	<b>16,5</b>	<b>26,8</b>	<b>24,9</b>	<b>18,6</b>	<b>9,6</b>	<b>0,7</b>	<b>100,0</b>

*Almenhedens friluftsmuligheder interesserer primært de største skovejere*

Skovejerne blev spurgt om, i hvilket omfang godet 'friluftslivsmuligheder for almenheden' har betydning for det at eje skov. Ud fra et privatøkonomisk rationelt perspektiv forventedes det, at meget få ville tildele det nogen betydning for deres ejerskab. Ikke desto mindre angiver 23 % af alle skovejere, og hele 42 % af skovejerne med 250 ha og derover, at det er vigtigt/særdeles vigtigt for deres ejerskab, se tabel 4.21. Samtidig anfører knap 40 % af alle skovejere dog også, at det er '(absolut) ikke vigtigt'.

Tabel 4.21 'Friluftslivsmuligheder for almenheden' – betydning for ejerskab (%).

Skovstørrelse		Særdeles vigtigt	Vigtigt	Hverken/ Eller	Ikke vigtigt	Absolut ikke vigtig	Ej Besvaret	Ved ikke	Total
250 - ...ha	%	8,3	33,3	31,9	13,9	9,7	2,8	0,0	100,0
100-250 ha		4,1	23,6	32,5	17,9	17,1	4,9	0,0	100,0
32-99,9 ha		5,5	18,9	27,9	22,4	20,1	5,2	0,0	100,0
6,5-31,9 ha		4,6	19,3	27,5	17,8	20,5	10,0	0,5	100,0
2- 6,49 ha		5,2	17,2	27,0	18,0	20,6	11,1	0,9	100,0
<b>Alle, vægtet</b>		<b>5,0</b>	<b>18,0</b>	<b>27,3</b>	<b>18,0</b>	<b>20,5</b>	<b>10,5</b>	<b>0,7</b>	<b>100,0</b>

En af antagelserne forud for undersøgelsen var, at en række skovejere reelt ikke ønsker at eje skov, men at de er blevet skovejere ved et tilfælde, f.eks gennem køb af en jordbrugsejendom, hvor skoven kun udgjorde en mindre del. Skovejerne blev derfor spurgt om, i hvilket omfang 'skoven som et nødvendigt onde' har betydning for deres ejerskab. Hertil svarede kun 6 % at det var vigtigt/særdeles vigtigt for deres ejerskab, mens på den anden side kun 42 % decideret udtrykte at det var '(absolut) ikke vigtigt'. 33 % svarede hverken/eller og 19 % besvarede ikke spørgsmålet, jf. tabel 4.22. Det antyder at spørgsmålet er uklart stillet.

Tabel 4.22 'Skoven som et nødvendigt onde' – betydning for ejerskab (%).

Skovstørrelse		Særdeles vigtigt	Vigtigt	Hverken/ eller	Ikke vigtigt	Absolut ikke vigtigt	Ej Besvaret	Ved ikke	Total
250 - ...ha	%	1,4	5,6	27,8	12,5	37,5	13,9	1,4	100,0
100-250 ha		0,8	1,6	36,6	10,6	30,1	19,5	0,8	100,0
32-99,9 ha		1,2	3,2	31,4	11,3	32,9	18,6	1,5	100,0
6,5-31,9 ha		1,8	3,7	32,7	14,5	27,2	19,3	0,9	100,0
2- 6,49 ha		2,3	3,5	32,3	15,7	26,5	18,3	1,5	100,0
<b>Alle, vægtet</b>		<b>2,1</b>	<b>3,8</b>	<b>32,5</b>	<b>15,1</b>	<b>26,9</b>	<b>18,5</b>	<b>1,2</b>	<b>100,0</b>

### 4.3 Brug af skoven - skovbesøg

I gennemsnit besøger den danske skovejer sin skov 106 dage per år. Besøghyppigheden stiger som forventeligt med skovstørrelsen. Dette gennemsnit dækker over en væsentlig spredning blandt skovejerne, som det fremgår af tabellerne 4.23 og 4.24 nedenfor. Datagennemgang viser, at ejerne har en tendens til at svare i runde tal, f.eks 50, 100 eller 150 dage, så dataene skal kun opfattes som tilnærmede mål af skovejernes besøgsfrekvens.

Tabel 4.23 Gennemsnitligt antal besøgsdage i egen skov, efter skovstørrelse.

Skovstørrelse		Besøgsdage	Heraf... Jagt	Rekreation	Arbejde	Andre aktiviteter
250 - ...ha	%	212	7	69	83	26
100-250 ha		192	15	91	67	30
32-99,9 ha		142	9	58	50	13
6,5-31,9 ha		113	8	51	38	10
2- 6,49 ha		99	5	56	26	8
<b>Alle, vægtet</b>		<b>106</b>	<b>6</b>	<b>54</b>	<b>31</b>	<b>9</b>

Tabel 4.24 Gennemsnitligt antal besøgsdage i egen skov og aktiviteter.

	Antal dage	Spredning	Minimums-værdi	Max-værdi
Besøg i skoven, alle	106	330	0	365
Jagt	6	33	0	365
Rekreation	54	261	0	365
Skovarbejde	31	141	0	365
Andre aktiviteter	9	91	0	365

### 4.4 Brug af skoven - jagt

Det forventedes, at mange ejer skov for jagtens skyld, og at skoven derfor drives med henblik på at forbedre jagtvilkårene. Disse antagelser søgtes belyst ved at spørge skovejerne, hvem der faktisk benytter jagtmulighederne i deres skov, og hvor vigtigt skovejerne finder jagten, dels som indtjeningsgrundlag, dels som hobby.

Det viser sig, at 4 ud af 5 ejere udnytter jagten på den ene eller den anden måde, som det fremgår af tabel 4.25. Halvdelen af alle skovejere udnytter selv jagten, knap 30 % lader venner og familie udnytte jagten, mens jagten udlejes helt eller delvist af 17 % af ejerne. Kun 15 % angiver, at de ikke udnytter jagtmuligheden, mens 2 % angiver, at jagt ikke er muligt på området. I en række tilfælde udnyttes jagten på flere måder, f.eks både af skovejeren og gennem udlejning.

Tabel 4.25 Hvordan udnyttes jagtmulighederne i skoven\* (%).

Skovstørrelse		Udnytter selv jagten	Familie og venner	Jagten er udlejet	Jagtmulighed udnyttes ikke	Jagt er ikke mulig
250 - ...ha	%	55,6	16,7	86,1	5,6	1,4
100-250 ha		55,3	22,8	62,6	1,6	1,6
32-99,9 ha		62,5	31,1	31,4	4,9	0,6
6,5-31,9 ha		56,3	33,6	17,0	11,8	0,9
2- 6,49 ha		47,1	27,0	15,1	17,7	2,6
<b>Alle, vægtet</b>		<b>50,7</b>	<b>29,0</b>	<b>17,3</b>	<b>15,4</b>	<b>2,0</b>

\*Nogle ejere udnytter jagten på flere måder, og besvarelsene summer er derfor ikke til 100 %

Andelen af skovejere, som lejer jagten ud, stiger med skovejendomsstørrelsen. Dette er i overensstemmelse med resultaterne i tabel 4.4 og 4.15 som viste, at også jagtlejens økonomiske betydning stiger med skovejendomsstørrelsen. At dyrke jagt som hobby vurderes især at have væsentlig betydning for skovejerskabet for skovejere med 6,5-250 ha skov. Selv større ejendomme med store potentielle indtægter fra jagten friholder sandsynligvis dele af arealet til ejerens eget brug.

## 4.5 Kønsforskelle

Undersøgelse af forskellene mellem kvindelige og mandlige skovejere viste, at de mandlige skovejere oftere end de kvindelige ejere lægger vægt på at have skoven som et sted at dyrke jagt hhv. for at kunne dyrke skoven som sin hobby, mens de kvindelige ejere lidt oftere end de mandlige ejere lægger vægt på andre muligheder for at nyde skoven, f.eks. at vandre, plukke bær og se på fugle. Således er der da også flere mandlige (53 %) end kvindelige (19 %) skovejere, som selv gør brug af jagten, mens kun 15 % af de mandlige mod 32 % af de kvindelige skovejere slet ikke gør brug af jagtmuligheden (Boon & Anthon 2002).

De mandlige skovejere (39 %) lægger oftere end de kvindelige ejere (23 %) vægt på skovens positive betydning for husstandsindkomsten, mens de kvindelige ejere oftere end de mandlige ejere finder, at skoven ikke har nogen betydning for husstandsindkomsten eller endda en negativ betydning herfor.

Blandt de generelt mindre prioriterede værdier adskiller kønnene sig ved, at mandlige ejere oftere end kvindelige ejere ser skoven som et sted for bibe-skæftigelse, hvorimod de sjældnere end de kvindelige ejere tillægger skoven værdi som et sted for offentlighedens rekreation (Boon & Anthon 2002).

## 4.6 Sammenfatning

Overordnet set deler såvel store som små skovejere glæden ved skovens landskabelige/æstetiske værdier og det mangfoldige dyre- og planteliv, idet ca.  $\frac{3}{4}$  af alle ejere betegner disse goder som vigtige/særdeles vigtige for deres ejerskab.

For de *store* skovejere er det herudover vigtigt for deres skovejerskab, at de tjener penge på jagtleje, pyntegrønt og juletræsproduktion og træproduktion.

Antalsmæssigt er det en lille gruppe af skovejere, men de repræsenterer til gengæld en meget stor del af skovarealet, jf. tabel 2.1. De største skovejere lægger også stor vægt på skoven som familiens arvestykke. Herudover betragtes det også som vigtigt at have skoven til selvudfoldelse, - vandre, plukke bær, se på fugle, gå på jagt eller at dyrke skov som hobby, - dette er dog mindre betydende for de største skovejere. Skoven betragtes af nogle som et investeringsobjekt og i et vist omfang også som et sted at give friluftsmuligheder for almenheden.

De *små og mellemstore* skovejere lægger ud over landskabsværdi og biodiversitet også stor vægt på skoven som et sted for selvudfoldelse – enten at gå og pleje skoven, gå på jagt, eller simpelthen vandre, plukke bær, se på fugle osv. Herudover lægges der af en del ejere vægt på muligheden af at skaffe træ og brænde til husbehov. Skovens indtjeningsevne er derimod ikke så afgørende for de små og mindre skovejeres ejerskab.

Det er få skovejere, der decideret angiver, at skoven er et nødvendigt onde, ligesom skoven til repræsentationsformål er uvæsentligt for de fleste.

Undersøgelsen viser, at det er mange andre værdier udover de rent økonomiske, som har betydning for skovejeren. Man kan tolke det således, at skovejerne ikke ejer skov for at tjene penge på det, men at den indtjening der kommer, muliggør at skovejeren fortsat kan eje skov og nyde de mange andre, flersidige goder, som er knyttet hertil. Jo større skov man ejer, des større økonomisk betydning har den, og der lægges derfor tilsvarende større vægt på indtjeningsevnen, navnlig fra jagtleje og juletræs-/pyntegrøntproduktion. Selvom de store skovejere lægger vægt på skovens indtjeningsevne, viser tabel 4.25 dog også, at halvdelen forbeholder sig i alle tilfælde en del af adgangen til at drive jagt på egen ejendom.

## 5. Skovejernes praksis og holdninger til skovdrift

Skovejerne blev spurgt om deres skovdriftspraksis, dvs. hvem der træffer beslutningerne og hvilke aktiviteter, der finder sted. Herefter blev ejerne spurgt om deres holdninger til skovdrift, nemlig hvilke faktorer der afgør deres træartsvalg, foryngelsestype og eventuel brug af pesticider. Endelig blev ejerne spurgt om, hvorvidt de var villige til/interesserede i at udlægge arealer som urørt skov med eller uden kompensation.

### 5.1 Beslutningsansvarlig

Blandt skovejerne som helhed angiver 93 %, at de selv træffer beslutningerne om deres skov, f.eks beslutninger vedrørende træartsvalg, tilplantning, skovpleje, hugstindgreb eller større investeringer. Enten gør de det helt alene (61 %) eller også sammen med familie/venner (17%) eller med en skovbrugsekspert (24 %), jf. tabel 5.1. Kun 5 % angiver, at de helt overlader beslutningerne til andre. Tendensen er som forventeligt, at jo større skovejendom, des flere ejere angiver, at de træffer beslutningerne i samråd med ansat eller ekstern skovbrugsekspert, nemlig 65 % af skovejerne med 250 ha skov og derover, imod kun 17 % af skovejerne med 2-6,5 ha skov. Omvendt er der flere der angiver, at de træffer beslutningerne alene eller sammen med familie/venner, jo mindre skoven er.

Tabel 5.1 Hvem træffer beslutningerne om Deres skov? (%).

	Jeg selv	Jeg + ægtefælle /familie /ven	Jeg + medejere af skoven	Jeg + ansat/ekstern ekspert	Ægtefælle /familie /ven	Ansats/ekstern ekspert	Andre (incl. evt. medejere)	Ej besvaret /ved ikke	I alt %
250 ha -...	16,7	9,7	1,4	65,3	1,4	4,2	1,4	0,0	100
100-249,99	23,6	6,5	0,8	61,0	1,6	4,1	1,6	0,8	100
32-99,99	32,6	12,2	4,1	44,2	0,3	4,1	1,5	1,2	100
6,5-31,99	43,0	15,7	2,5	32,4	0,9	1,5	1,8	2,2	100
2-6,49	56,7	17,7	1,7	16,6	1,7	0,6	2,6	2,3	100
<b>I alt, %</b>	<b>50,9</b>	<b>16,7</b>	<b>2,0</b>	<b>23,5</b>	<b>1,4</b>	<b>1,0</b>	<b>2,2</b>	<b>2,3</b>	<b>100</b>

Afhængig af aktiviteten, anfører mellem 60 og 95 % af de største skovejere, at ansat eller eksternt mandskab gennemfører hugst, høst af pyntegrønt, vildtpleje, planlægning osv., se tabel 5.2A. I modsætning hertil anfører de mindste skovejere langt oftere, at de selv eller familie/venner hugger træ, høster pyntegrønt og juletræer osv. - i det omfang disse aktiviteter overhovedet gennemføres. De mindste skovejere er nemlig også dem, der oftest ikke svarer, eller anfører at 'ingen' gennemfører de nævnte aktiviteter.

Tabel 5.2B viser svarfordelingen blandt de 'aktive' skovejere, dvs. de som angiver, at de selv eller andre udfører en given aktivitet. Her er gruppen af ejere som ikke svarer, eller som angiver, at ingen udfører en aktivitet, fjernet.



Tabel 5.2B viser, at omkring halvdelen af de 'aktive' skovejere selv udfører kerneaktiviteterne: hugst og udkørsel, høst af pyntegrønt og juletræer hhv. bevoksningsanlæg og pleje. Omkring 1/5 får familie og venner til at gøre arbejdet, og 20-30 % har enten en ansat eller ekstern arbejdskraft til at udføre arbejdet. Høst af pyntegrønt og juletræer er den aktivitet, hvor flest ejere overlader det til andre.

Tabel 5.2A Hvem udfører sædvanligvis de følgende aktiviteter i Deres skov? (%).

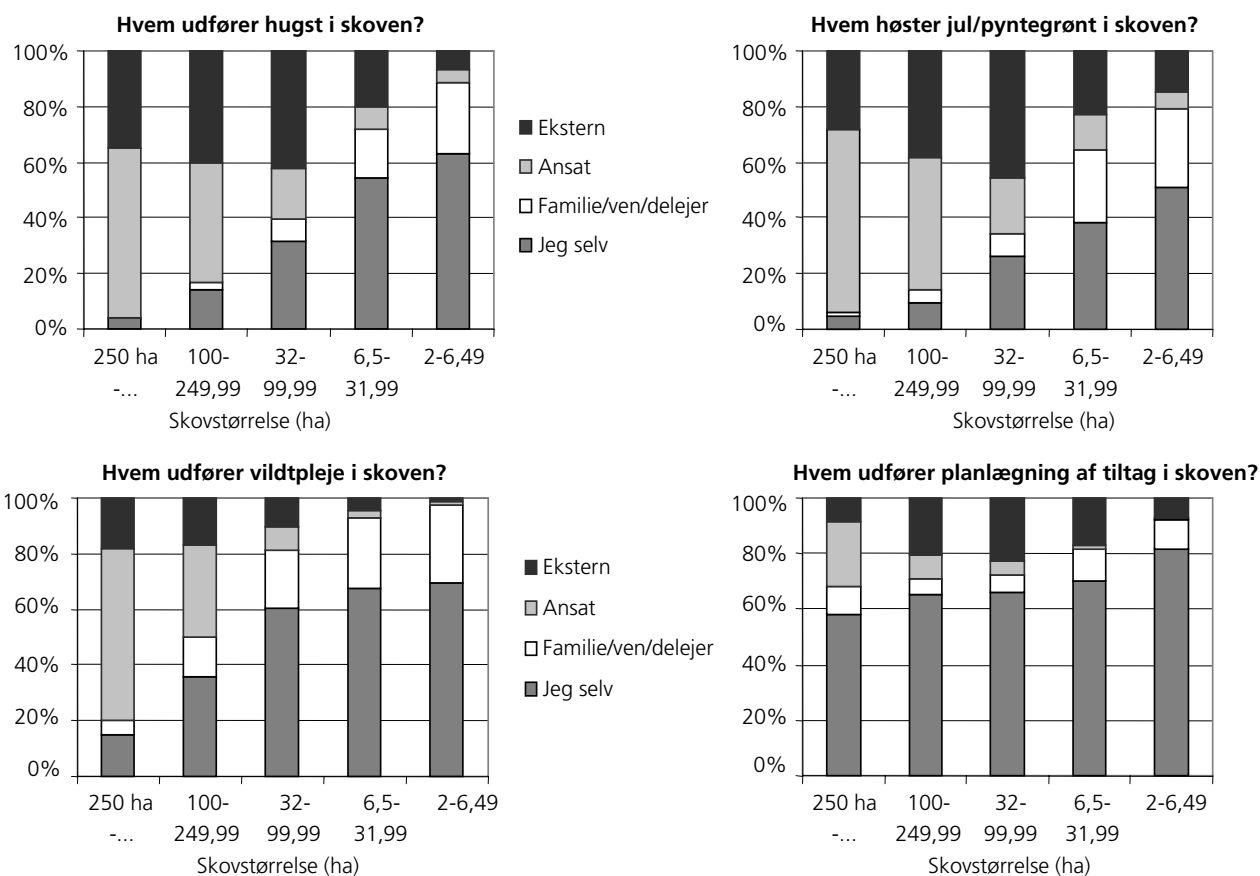
Aktivitet	Jeg selv	Familie/ ven/ delejer	Ansæt	Ekstern	Ingen	Ej besvaret	Ved ikke
Hugst, udkørsel	50,8	18,9	6,0	11,3	6,7	6,2	0,2
Høst af pyn/jul	18,8	10,9	4,5	8,4	40,2	16,6	0,7
Bevoksningsanlæg og -pleje	41,6	15,3	6,3	12,9	11,0	12,2	0,8
Veje og stiers vedligehold	55,0	10,4	5,4	4,2	14,4	9,6	1,0
Vildtpleje (remiser, foder..)	45,1	17,6	2,0	2,0	20,0	12,3	1,0
Naturpleje	47,0	14,1	1,9	2,3	17,4	15,6	1,7
Planlægning af tiltag	57,9	8,0	1,3	8,2	11,3	12,2	1,1
Bogføring o.a. adm.	56,1	7,5	1,5	4,5	16,8	12,5	1,2
Kontakt med træopkøber, Skovdyrkerforening mv.	42,0	4,8	1,1	6,9	29,4	14,3	1,5
Andet	8,0	0,8	0,4	0,6	33,6	0,9	55,6

Øvrige aktiviteter i skoven, herunder vej-vedligeholdelse, vildtpleje og naturpleje, udføres i ca. 70 % af tilfældene af skovejeren selv, og 75 - 80 % af ejerne tager sig selv af kontorarbejdet – planlægning, bogføring og kontakt med omverdenen.

Tabel 5.2.B Fordeling blandt de ejere, som angiver, at de nævnte aktiviteter udføres (%)

Aktivitet	Andel i fht. gruppen i 5.1	Jeg selv	Familie/ven	Ansæt	Ekstern
Hugst, udkørsel	86,9 = 100 %	58,4	21,8	6,8	13,0
Høst af pyn/jul	42,6 = 100 %	44,1	25,5	10,7	19,6
Bevoksningsanlæg og -pleje	76,0 = 100 %	54,7	20,1	8,3	16,9
Veje og stiers vedligehold	75,0 = 100 %	73,3	13,9	7,2	5,6
Vildtpleje (remiser, foder..)	66,7 = 100 %	67,6	26,4	3,0	3,0
Naturpleje	65,3 = 100 %	71,9	21,6	2,9	3,6
Planlægning af tiltag	75,4 = 100 %	76,7	10,6	1,8	10,9
Bogføring o.a. adm.	69,5 = 100 %	80,7	10,8	2,1	6,4
Kontakt m. træopkøber, Skovdyrkerforening mv.	54,8 = 100 %	76,7	8,8	2,0	12,5
Andet	9,8 = 100 %	81,4	8,1	4,2	6,3

En nærmere analyse af tallene i tabel 5.2B viser den klare tendens, at jo større skovejendom, des oftere udføres aktiviteten af ansatte medarbejdere, mens brugen af ekstern arbejdskraft er hyppigst blandt skovejere med 32-100 ha skov og falder ved både større og mindre skovejendomme. Omvendt – jo mindre skovejendom, des oftere er det skovejeren selv, som udfører de forskellige skovdriftsaktiviteter, og blandt de helt små skovejere bistås de af familie og venner fremfor af ekstern arbejdskraft. Eksempler på denne tendens fremgår af Figur 5.1, som viser, hvem der udfører hugst, høst af juletræer og pyntegrønt i skoven, vildtpleje og planlægger tiltag i skoven.



Figur 5.1 Hvem der udfører hugst, høst af pyntegrønt og juletræer, vildtpleje hhv. planlægning i skoven.

## 5.2 Skovdriftsaktiviteten i skovene de seneste 5 år

Skovejerne blev spurgt om, hvilke af en række aktiviteter, de havde gennemført i skoven de seneste 5 år. Svarene fremgår af tabellerne 5.3a - 5.3c. Svarene viser som forventet, at jo større et skovareal, des mere sandsynligt er det, at skovejeren har gennemført de forskellige aktiviteter. For skovejerne som helhed er 'brændehugst' den hyppigst gennemførte aktivitet de seneste 5 år (79 % af alle skovejere), fulgt af tyndingshugst (52 %), gentilplantning (51 %), vildtpleje (46 %) og naturpleje (33 %).

For de største skovejere med 250 ha skov og derover, er en lang række af aktiviteterne gennemført af 80-100 % af ejerne, således brændehugst og tyndingshugst (100 %), gentilplantning (99 %), klippe pyntegrønt (93 %) og høst af juletræer (92 %), vildtpleje og sprøjtning (86 %), sluthugst (85 %), jordbearbejdning (83 %) og driftsplanlægning (81 %).

For mellemstore skovejere (6,5-250 ha) er der hyppigst aktivitet mht. brænde- og tyndingshugst, gentilplantning, høst af juletræer og vildtpleje, mere hyppigt jo større skovareal.

Tabel 5.3a Gennemførte tiltag de seneste 5 år – I (%).

Skovstr.	Brænde hugst	Høst af juletræer	Klippe pyntegrønt	Tyndingshugst	Sluthugst
250 ha -...	100,0	91,7	93,1	100,0	84,7
100-249,99	90,2	71,5	78,1	89,4	69,1
32-99,99	84,9	45,6	51,5	82,0	48,6
6,5-31,99	82,5	34,8	33,1	61,5	28,7
2-6,49	76,5	26,7	25,3	45,1	13,4
<b>Alle, vægtet</b>	<b>79,2</b>	<b>30,9</b>	<b>29,5</b>	<b>51,9</b>	<b>20,3</b>

Tabel 5.3b Gennemførte tiltag de seneste 5 år – II (%).

Skovstr.	Jordbearbejdning	Sprøjtning	Gentilplantning	Nytilplantning	Driftsplanlægning
250 ha -...	83,3	86,1	98,6	50,0	80,6
100-249,99	61,0	69,1	85,4	56,9	66,7
32-99,99	45,9	54,1	78,2	39,8	41,0
6,5-31,99	20,2	31,5	57,0	26,3	16,4
2-6,49	9,3	23,6	46,2	23,6	5,2
<b>Alle, vægtet</b>	<b>14,7</b>	<b>27,8</b>	<b>50,9</b>	<b>25,6</b>	<b>10,8</b>

Tabel 5.3c Gennemførte tiltag de seneste 5 år – III (%).

Skovstr.	Friluftslivstiltag	Vildtpleje	Naturpleje	Naturhensyn	Andre tiltag	Ingen tiltag
250 ha -...	34,7	86,1	72,2	83,3	2,78	1,39
100-249,99	24,4	80,5	63,4	59,4	2,44	0,81
32-99,99	19,8	68,0	48,0	47,4	4,07	0,58
6,5-31,99	17,5	51,3	35,8	28,8	2,09	4,33
2-6,49	16,0	43,0	30,5	19,2	2,03	5,81
<b>Alle, vægtet</b>	<b>16,7</b>	<b>46,4</b>	<b>32,9</b>	<b>23,6</b>	<b>2,15</b>	<b>4,91</b>

## 5.3 Valg af træart

Skovejerne blev spurgt om, hvilke faktorer, der er vigtige for dem ved valg af træart. Svarfordelingen for skovejerne som helhed er angivet i tabel 5.4 i faldende orden ud fra et beregnet index<sup>1</sup>. Det vil sige, at de faktorer som oftest blev skønnet vigtige ved valg af træart angives først.

Tabellen viser således, at det oftest er økologiske og dyrkningsmæssige faktorer som skønnes at være vigtige for valg af træart, herunder (1) at træarten er jordbundstilpasset; (2) at det er en robust træart; (3) at træarten er pæn at se på; (4) at træarten er hjemmehørende, (5) har en sikker kulturstart, (6) at det er løvtræ. Først senere kommer andre begrundelser, som at (7) træarten anbefales af en man har tillid til og (8) at træarten er økonomisk værdifuld.

De faktorer, som oftere 'ikke tillægges vægt' end de 'tillægges vægt', er adgang til tilskud, plantepriis, om træerne vokser hurtigt eller kommer af sig selv, og da slet ikke, hvad planteskolens aktuelle udvalg er.

<sup>1</sup> Index = 2\*særlig vigtigt + 1\*vigtigt + 0\*hverken/eller – 1\*ikke vigtigt '2 \*absolut ikke vigtigt

Det ser altså ud til, at bevoksningens langsigtede overlevelsessevne tillægges større vægt end den umiddelbare udgift ved tilplantning. Afslutningsvist bemærkes det, at ca. 1/6 af skovejerne ikke besvarer spørgsmålene om valg af træart hhv. valg af afviklingsform. Ikke-besvarelsene ligger primært blandt småskovsejerne og kan derfor forklares ved, at spørgsmålet ikke er relevant og/eller at det forudsætter en skovdyrkningsfaglig indsigt, som en skovejrer med få hektar skov ikke besidder.

Tabel 5.4 Faktorer der er vigtige ved valg af træart (%).

Faktor	Særdeles vigtig	Vigtig	Hverken/ eller	Ikke vigtig	Absolut ikke vigtig	Ej besvaret	Ved ikke	Index
Jordbundstilpasset	19,8	48,4	9,3	4,1	3,5	14,4	0,5	0,8
Robust træart	13,3	46,1	13,7	5,5	4,2	16,6	0,7	0,6
Pæn at se på	12,8	44,8	17,1	6,8	3,2	14,7	0,7	0,6
Hjemmehørende art	11,0	40,4	20,0	8,9	4,2	15,0	0,5	0,5
Sikker kulturstart	8,3	44,0	15,5	8,0	5,3	18,3	0,5	0,4
Det er løvtræ	9,7	34,9	24,9	10,2	5,3	14,6	0,5	0,3
Tillidsfuld anbefaling	7,2	35,7	21,7	12,6	6,1	16,1	0,7	0,3
Økonomisk værdifuld	7,9	26,1	22,0	18,7	8,4	16,3	0,7	0,1
Det er nåletræ	6,1	22,8	30,3	15,6	8,3	16,3	0,7	0,0
Foryngelsespotentiale	5,2	27,3	25,7	15,8	8,9	16,2	0,8	0,0
Tilskudsadgang	7,3	21,0	21,6	20,3	12,3	16,8	0,7	-0,1
Plantepris	3,4	20,3	24,2	26,0	10,0	15,4	0,7	-0,2
Træerne kommer selv	3,8	16,1	32,4	15,5	13,6	18,1	0,5	-0,2
Hurtig træproduktion	2,6	16,2	26,5	25,4	10,0	18,6	0,7	-0,2
Planteskolens udvalg	1,6	8,4	28,6	21,3	20,2	18,9	0,9	-0,5

## 5.4 Valg af afviklings- og foryngelsesform

Skovejerne blev også spurgt om, hvilke faktorer der er vigtige for dem ved valg af afviklingsform, idet en bevoksning kan fældes fuldstændigt, eller afvikles gradvist f.eks. ved at efterlade en skærm til foryngelse. Svarfordelingen for skovejerne som helhed er angivet i tabel 5.5 i faldende orden ud fra et beregnet index som beskrevet ovenfor. Det vil sige, at de faktorer som oftest blev skønnet vigtige ved valg af afviklingsform angives først.

Tabel 5.5 viser, at skovejerne oftest angav at det allervigtigste ved valg af afviklingsform er, (1) at træerne overlever og gror. Derefter følger mindre vigtige årsager som (2) råd fra en skovbrugsekspert og (3) hensyn til grundvandet. Herefter kom hensynet til økonomien, og at det er en kendt teknik der anvendes.

Tabel 5.5 Faktorer der er vigtige ved valg af afviklings- og foryngelsesform (%).

Faktor	Særdeles vigtig	Vigtig	Hverken/ eller	Ikke vigtig	Absolut ikke vigtig	Ej besvaret	Ved ikke	Index
Træerne overlever og gror	17,9	51,7	9,8	3,6	3,5	12,9	0,6	0,8
Råd fra skovbrugsekspert	8,3	36,8	20,3	12,6	6,8	14,7	0,6	0,3
Hensyn til grundvandet	8,3	29,0	27,2	12,7	6,4	15,9	0,6	0,2
Økonomiske overvejelser	7,3	26,1	21,6	19,5	10,8	14,0	0,6	0,0
Kendt teknik	2,7	25,2	29,0	16,3	8,0	18,2	0,6	0,0
Andet	3,5	3,8	7,2	0,3	12,2	9,3	63,8	-0,1
Tilskud til skovdriften	5,9	18,2	25,7	20,7	13,2	15,7	0,6	-0,2
Økologiske hensyn	4,7	17,5	26,9	20,2	13,4	16,8	0,6	-0,2

## 5.5 Brug af pesticider

Skovejerne blev bedt om at tage stilling til brugen af pesticider, - dels hvorvidt de har brugt pesticider de seneste fem år, dels hvad der ville motivere brugen af pesticider. Svarene i tabel 5.6 viser, at mindre end 1/3 af alle skovejere har brugt pesticider i skoven de seneste fem år. Forventeligt stiger hyppigheden af brugen af pesticider med skovarealets størrelse.

Tabel 5.6 Brug af pesticider i skoven de seneste 5 år (%).

Skovstørrelse	Ja	Nej	Ej besvaret	Ved ikke
250 ha - ...	84,7	15,3	0,0	0,0
100-249,99	66,7	30,1	3,3	0,0
32-99,99	53,8	44,5	1,7	0,0
6,5-31,99	36,4	61,9	1,5	0,2
2-6,49	27,3	70,9	1,7	0,0
<b>Alle, vægtet</b>	<b>31,7</b>	<b>66,5</b>	<b>1,8</b>	<b>0,0</b>

Der er også en sammenhæng mellem brugen af pesticider og pyntegrønt-hhv. juletræsproduktion. Som det fremgår af Tabel 5.7 er der markant flere, som har brugt pesticider i skoven de seneste 5 år blandt de, som samtidig har høstet juletræer (61 %) og pyntegrønt (59 %) de seneste 5 år, end blandt de som ikke har (18 % hhv. 21 %). Det ses endnu mere markant i Tabel 5.8, som viser, at blandt ejere, som hverken ejer nordmannsgran eller nobilisarealer, er der kun 16 % som har brugt pesticider de seneste 5 år, mod 62 % på skovejendomme med nobilisarealer hhv. 55 % på skovejendomme med nordmannsgranarealer.

Tabel 5.7 Brug af pesticider hhv. juletræs-/pyntegrøntproduktion i skoven seneste 5 år (%).

Aktiviteter de seneste 5 år	Har De brugt pesticider i skoven de seneste 5 år?			
	Ja %	Nej %	Ej besvaret/ved ikke %	I alt %
Juletræshøst	61,3	38,6	0,11	100
Ikke juletræshøst	18,5	79,0	2,54	100
Pyntegrøntklip	58,5	41,2	0,36	100
Ikke pyntegrøntklip	20,5	77,2	2,38	100

Tabel 5.8 Brug af pesticider blandt ejere med/uden nordmannsgran hhv. nobilisarealer (%).

Skovejendomsstyper	Har De brugt pesticider i skoven de seneste 5 år?			
	Ja %	Nej %	Ej besvaret/ved ikke %	I alt %
Med nordmannsgranareal >0 ha	62,3	36,6	1,2	100
Med nobilisareal >0 ha	55,3	42,1	2,56	100
Hverken NGR eller NOB-areal	15,6	82,6	1,9	100

Skovejerne blev spurgt om hvilke faktorer, der har betydning for deres brug af pesticider. Hertil svarer skovejerne hyppigst med begrundelser relateret til en sikker kulturstart, f.eks at pesticider bruges (1) for at sikre bedst mulig træstart, og (2) fordi det er den eneste effektive metode. Skovejerne signalerer også, at de i deres anvendelse ønsker at tage økologiske hensyn, jf. besva-

relserne om (3) hensyn til dyre- og planteliv; (4) efter råd fra skovbrugseksperter og (5) pga. hensyn til grundvandsbeskyttelse. Derimod er det sjældnere, at pesticider bruges pga. råd fra andre end skovbrugseksperter, eller pga. manglende kendskab til andre metoder. Se også tabel 5.9.

Tabel 5.9 Faktorer af betydning for brug af pesticider (%).

Faktor	Særdeles vigtig	Vigtig	Hverken/ eller	Ikke vigtig	Absolut ikke vigtig	Ej besvaret	Ved ikke	Index
Bedst mulig træstart	24,2	64,5	4,2	1,7	1,4	4,0	0,0	1,1
Eneste effektive metode	20,6	60,1	11,4	2,4	1,2	4,3	0,0	1,0
Dyre-/plantelivs hensyn	14,7	50,5	20,7	4,4	2,8	6,7	0,2	0,7
Råd fra skovbrugseksperter	12,6	49,7	18,2	10,1	4,2	5,2	0,0	0,6
Grundvandsbesk.hensyn	12,8	41,2	27,0	8,4	3,6	7,0	0,1	0,5
Billigste renholdelse	11,5	48,4	18,2	13,9	3,6	4,4	0,0	0,5
Hensyn til arbejdsmiljø	7,2	38,9	30,9	10,8	4,2	7,8	0,2	0,3
Se pænt og ryddeligt ud	7,6	35,7	27,6	17,0	7,2	4,9	0,0	0,2
Andet	10,7	2,4	6,7	8,0	6,7	0,0	65,5	0,0
Råd fra anden side	3,2	23,5	36,2	19,2	9,0	8,7	0,2	-0,1
Kender ikke andre metoder	3,2	12,3	49,4	16,8	8,2	10,1	0,1	-0,1

## 5.6 Kønsforskelle

En sammenligning af mandlige og kvindelige skovejere viser, at kvindelige skovejere oftere træffer beslutninger sammen med andre, navnlig familie og venner (44 % mod kun 14 % blandt mandlige ejere), mens mandlige ejere primært træffer beslutninger alene (55 % mod kun 19 % af de kvindelige ejere) eller sammen med ansatte eller skovbrugsrådgivere (24% mod kun 16 % af de kvindelige ejere) (Boon & Anthon 2002).

De mandlige ejere angiver gennemsnitligt et højere aktivitetsniveau i skoven end de kvindelige ejere, dvs. at der hyppigere hugges brænde, høstes juletræer, tyndes osv. Kun hvad angår skovrejsning, er de kvindelige ejere gennemsnitligt mere aktive end mandlige ejere.

De mandlige ejere angiver langt hyppigere, at de selv er aktive i udførelsen af arbejdsopgaver i skoven. F.eks. hugger 54 % af de mandlige ejere selv brænde mod kun 11 % af de kvindelige ejere, som i stedet overlader arbejdet til familie og venner (51 % mod kun 16 % blandt mandlige ejere). Denne tendens går igen ved alle de aktiviteter, der spørges om.

## 5.7 Sammenfatning

De fleste skovejere træffer selv beslutningerne vedrørende deres skov, enten alene (51%) eller i fællesskab med andre (42%). De større skovejere træffer oftere beslutningen sammen med skovbrugseksperter/ansatte, mens de mindre ejere oftere beslutter sig alene. De kvindelige skovejere adskiller fra de mandlige ejere ved i langt højere grad at træffe beslutninger sammen med familie og venner.

Skovdriftsaktiviteten stiger som forventet med skovstørrelsen. Dvs. at jo større et skovareal, des mere sandsynligt er det, at skovejeren har gennemført hugst, gentilplantning, jordbearbejdning osv.

Brændehugst er den aktivitet som flest skovejere (4/5 af alle) har gennemført de seneste 5 år, efterfulgt af tynding, gentilplantning og vildtpleje (1/2 af alle). Hertil kommer, at de mandlige ejere generelt angiver et højere aktivitetsniveau end de kvindelige ejere.

Mange skovejere, primært de mandlige, er selv aktive i skovarbejdet. Således er mere end halvdelen af skovejerne selv involveret i hugst af træ og anlæg og pleje af bevoksninger, mere end 2/3 sørger selv for vildt- og naturplejeaktiviteter og mere end 3/4 står selv for det administrative arbejde. Jo mindre skovareal, des mere sandsynligt er det, at ejeren selv tager del i skovarbejdet.

Skovejerne angiver, at de oftest vælger træart ud fra det man kunne sammenfatte som dyrkningsøkologiske hensyn, nemlig at træarten er jordbundstilpasset, robust, hjemmehørende og har en sikker kulturstart. Først i anden række kommer de økonomiske hensyn, såsom tilskudsmuligheder og plantepris. Tilsvarende angav skovejerne, at det, at træerne overlever og gror er det vigtigste ved valg af afviklingsform. Det kan tolkes sådan at der tages hensyn til risikoen for stormfald i de blivende bevoksninger såvel som, at der tages hensyn til den efterfølgende foryngelses overlevelse.

En 1/3 af alle skovejere har brugt pesticider et eller flere steder i skoven de seneste 5 år. Sandsynligheden af at en skovejer har brugt pesticider stiger som forventeligt med skovarealet. Men herudover ser der, også ud til, at det især er producenter af juletræer og pyntegrønt, som bruger pesticider regelmæssigt. Blandt de, som ejer nobilis- og nordmannsgranarealer, har 55 % hhv. 62 % brugt pesticider de seneste 5 år imod kun 16 % blandt de, som ikke ejer sådanne arealer.

De skovejere som har brugt pesticider anfører oftest, at de gør det for at sikre bedst mulig træstart, og fordi det er den eneste effektive metode. Herudover signalerer de med deres besvarelser, at de også tager økologiske og naturbeskyttelseshensyn

# 6. Skovejernes viden om skov og brug af tilskudsordninger

## 6.1 Vigtigheden af informationskilder om skovbrug

Skovejerne blev bedt om at tage stilling til, hvor vigtige de fandt en række kilder til information om skovbrug. Svarfordelingen for skovejerne som helhed er angivet i tabel 6.1 i faldende orden ud fra et beregnet index<sup>2</sup>. Det vil sige, at de informationskilder, som oftest blev angivet som vigtige, er angivet først. Tabel 6.1 viser, at blandt skovejerne som helhed er det først og fremmest familie og bekendte, den lokale skovdyrkerforening og 'faglitteratur', som skønnes at være en vigtig kilde til information om skovbrug. Derimod vurderes de nationale institutioner: statsskovdistrikt, forskningsinstitution og Skovskolen mindst hyppigt at være en vigtig kilde til information. I det hele taget synes skovejerne som helhed ikke at gå så meget op i information om skovbrug, idet det for alle kilder gælder, at flere skovejere angiver dem som værende 'ikke vigtige' end som værende vigtige. Denne indifferens skal dog navnlig spores blandt de mindre og helt små skovejere. Tabel 6.2 viser således, at den vurderede vigtighed (vigtig eller særdeles vigtig) af forskellige kilder ser ud til at hænge sammen med skovejendomsstørrelsen. Hvor de mindste skovejere oftest finder 'familie, venner og bekendte', skovdyrkerforeningen hhv. 'faglitteratur' som en vigtig/særdeles vigtig kilde til information, lægger de største skovejere oftest vægt på hhv. 'faglitteratur', egen skovbrugsrådgiver, Skov-Info og Videnblade om Skovbrug.

Tabel 6.1 Vigtighed af kilder til information om skovbrug (%).

Informationskilder	Særdeles vigtig	Vigtig	Hveken/ eller	Ikke vigtig	Absolut ikke vigtig	Ej besvaret	Ved ikke	Index
Familie, venner & bekendte	3,6	23,9	25,0	20,6	14,5	11,7	0,6	-0,2
Skovdyrkerforening	7,0	21,9	20,4	23,2	18,0	9,1	0,6	-0,2
Faglitteratur	3,0	21,8	24,6	27,0	13,1	10,0	0,6	-0,3
Skov-info	1,8	12,4	29,1	28,9	15,5	11,7	0,6	-0,4
Fjernsyn, radio, dagblade	1,6	12,9	30,4	25,5	17,1	12,0	0,6	-0,4
Videnblade, Skovbrug	1,1	12,2	28,8	28,5	17,2	11,7	0,6	-0,5
Hedeselskabet	2,4	13,1	25,1	23,6	23,3	-0,5	0,7	-0,5
Egen skovbrugsrådgiver	2,9	10,8	22,5	27,9	22,9	12,4	0,6	-0,6
Internet	1,3	6,9	28,3	26,5	23,0	-0,6	0,9	-0,6
Landboforening	0,9	8,9	27,9	30,3	19,6	-0,6	0,4	-0,6
Kurser, seminarer, ekskurs.	0,7	8,5	25,9	31,8	19,7	12,8	0,6	-0,6
Statsskovdistrikt	0,6	5,7	27,6	28,2	24,7	-0,7	0,6	-0,7
Forskningsinstitutioner	0,4	3,4	28,0	30,1	24,1	13,3	0,7	-0,7
Fagskoler, f.eks. Skovskolen	0,7	3,0	27,4	29,8	25,3	13,2	0,6	-0,8

<sup>2</sup> Index = 2\*særdeles vigtigt + 1\*vigtigt + 0\*hverken/eller - 1\*ikke vigtigt - 2\*absolut ikke vigtigt



Tabel 6.2 Andel skovejere, som finder en given informationskilde til skovbrug 'vigtig/særdels vigtig' (%).

Informationskilder	Gn.snit	% skovejere, efter ejendomsstørrelse (ha)				
		> 250 ha	100-249,99	32-99,99	6,5-32	2-6,5
Familie, venner & bekendte	<b>27,5</b>	30,6	36,5	29,6	27,2	27,9
Skovdyrkerforening	<b>28,9</b>	11,1	40,0	41,3	40,7	22,9
Faglitteratur	<b>24,8</b>	90,3	64,3	52,1	30,0	20,0
Skov-info	<b>14,2</b>	52,8	52,1	39,8	18,7	9,2
Fjernsyn, radio, dagblade	<b>14,5</b>	9,7	18,7	17,4	16,3	13,7
Videnblade, Skovbrug	<b>13,3</b>	52,8	43,9	32,3	16,4	9,9
Hedeselskabet	<b>15,5</b>	19,4	26,8	29,0	20,4	12,5
Egen skovbrugsrådgiver	<b>13,7</b>	83,3	61,0	34,3	17,2	9,9
Internet	<b>8,2</b>	30,6	23,6	11,0	8,8	7,3
Landboforening	<b>9,8</b>	9,7	11,4	9,3	11,2	9,0
Kurser, seminarer, ekskursioner	<b>9,2</b>	43,1	36,6	21,8	11,2	7,0
Statsskovdistrikt	<b>6,3</b>	7,0	16,2	10,5	9,6	4,4
Forskningsinstitutioner	<b>3,8</b>	29,2	25,2	9,9	5,2	2,3
Fagskoler, f. eks. Skovskolen	<b>3,7</b>	13,9	13,8	5,8	4,3	3,2

## 6.2 Medlemskab af skovrelaterede foreninger

Blandt de danske skovejere angiver 6 % at være medlem af Dansk Skovforening, 31 % angiver at være medlem af en skovdyrkerforening, 11 % er medlem af Hedeselskabet, 6 % er medlem af Dansk Juletræsdyrkerforening og 58 % er medlem af en landboforening, jf. tabel 6.3. Det bemærkes, at den enkelte skovejer i nogle tilfælde er medlem af flere af disse foreninger, og række-procenterne summer, derfor ikke til hundrede. For alle skovstørrelser gælder, at ejerne har en relativt tæt tilknytning til landboforeninger. Herudover er de store skovejere ( $\geq 100$  ha) hyppigst medlem af Dansk Skovforening, efterfulgt af Dansk Juletræsdyrkerforening, mens de mellemstore og små ejere hyppigst er medlem af Skovdyrkerforeningen, efterfulgt af Hedeselskabet.

Tabel 6.3 Andel skovejere som er medlem af følgende foreninger (%).

Forening	Dansk Skovforening	En skovdyrkerforening	Hedeselskabet	Dansk Juletræsdyrkerforening	En landboforening
<b>Skovstørrelse</b>					
> = 250 ha	88,9	16,7	23,6	69,4	68,1
100-250 ha	65,0	38,2	31,7	39,0	60,2
32-99,9 ha	25,6	44,8	30,5	19,8	50,9
6,5-31,9 ha	8,2	41,8	15,1	7,3	58,7
2- 6,49 ha	2,3	25,3	8,4	3,5	58,1
<b>Vægtet, %</b>	<b>6,1</b>	<b>30,8</b>	<b>11,3</b>	<b>6,1</b>	<b>58,2</b>

## 6.3 Kendskab til tilskudsordninger

Blandt skovejerne anfører 70 %, at de ved, 'at man kan få tilskud til forskellige tiltag i en privat skov', 27 % angiver, at det vidste de ikke, mens knap 3 % ikke svarer. Andelen af ejere, som kender til tilskudsmuligheder, ser ud til at falde med skovarealets størrelse, idet ca. 1/3 af skovejerne med mindre end 6,5 ha *ikke* kender til muligheden, jf. tabel 6.4.

Tabel 6.4 Andel skovejere, som ved at man kan søge tilskud til skov (%).

Skovstørrelse	Ja	Nej	Ej besvaret	Ved ikke
250 ha -...	100,0	0,0	0,0	0,0
100-249,99	95,9	3,3	0,8	0,0
32-99,99	90,7	9,0	0,3	0,0
6,5-31,99	79,4	18,5	2,1	0,0
2-6,49	63,7	32,6	3,2	0,6
<b>Alle, vægtet</b>	<b>70,1</b>	<b>26,8</b>	<b>2,8</b>	<b>0,4</b>

Skovejerne blev derefter spurgt om, hvor de havde denne information fra, se tabel 6.5. De største skovejere angiver, at de har informationen fra flere kilder navnlig faglige tidsskrifter, ansat personale, skovej-/dyrkerforening, men også Skov- og Naturstyrelsen. De små og mellemstore skovejere svarer oftere, at de får informationen fra en skovdyrkerforening, faglige tidsskrifter eller Hedeselskabet, om end de mindste skovejere i mindre grad angiver at have indhentet denne information.

Tabel 6.5 Hvor har skovejerne information om tilskudsordningerne fra? (%).

Skovstr.	Skov- og Naturstyrelsen	Ansatt Personale	Skovej-/dyrkerforening	Hedeselskabet	Landboforening	Faglige tidsskrifter	Andet
250 ha -...	43,1	56,9	51,4	12,5	12,5	65,3	6,9
100-249,99	28,5	22,0	52,0	26,0	6,5	50,4	5,7
32-99,99	19,8	5,2	45,1	33,1	12,8	46,2	7,9
6,5-31,99	13,7	0,2	40,6	18,8	19,1	32,2	9,9
2-6,49	8,7	0,3	20,9	15,7	18,0	21,5	11,6
<b>Alle, vægtet</b>	<b>11,5</b>	<b>1,0</b>	<b>28,0</b>	<b>17,1</b>	<b>18,1</b>	<b>26,2</b>	<b>10,8</b>

## 6.4 Brug af tilskudsordninger

Skovejerne spørges, om de har søgt tilskud til deres skov indenfor de sidste 5 år. Hertil svarer 18 % at de har søgt tilskud, mens 80 % *ikke* har søgt tilskud og knap 2 % svarer ikke, jf. tabel 6.6.

Tabel 6.6 Andel skovejere som har søgt tilskud til deres skov indenfor de seneste 5 år (%).

Skovstørrelse	Ja	Nej	Ej besvaret	I alt
250 ha -...	86,1	13,9	0,0	100,0
100-249,99	78,1	21,1	0,8	100,0
32-99,99	54,1	45,1	0,9	100,0
6,5-31,99	29,1	69,7	1,2	100,0
2-6,49	9,3	88,7	2,0	100,0
<b>Alle, vægtet</b>	<b>18,1</b>	<b>80,2</b>	<b>1,8</b>	<b>100,0</b>

Blandt de, som har søgt tilskud, fordeler ansøgningerne sig med 57 % vedr. 'foryngelse af skoven', 21 % vedr. 'driftsplan mv.', 9 % vedr. 'natur/kulturhistoriske hensyn' og 3 % vedr. 'friluftslivshensyn', mens 9 % ikke besvarer dette delspørgsmål, jf. tabel 6.7.

Table 6.7 Andel af tilskudssøgende som har søgt til 'foryngelse', 'driftsplan' mv. (%).

	Foryngelse af skov	Driftsplan m.v.	Natur-/ kultur-historiske hensyn	Friluftslivshensyn	Ej besvaret	Ved ikke	I alt
250 ha -...	72,6	19,4	6,5	1,6	0,0	0,0	100,0
100-249,99	57,3	31,3	6,3	2,1	3,1	0,0	100,0
32-99,99	64,5	23,7	4,8	1,6	4,8	0,5	100,0
6,5-31,99	58,5	20,5	7,2	2,6	11,3	0,0	100,0
2-6,49	53,1	18,8	15,6	6,3	6,3	0,0	100,0
<b>Alle, vægtet</b>	<b>57,2</b>	<b>21,0</b>	<b>9,2</b>	<b>3,4</b>	<b>9,2</b>	<b>0,1</b>	<b>100,0</b>

## 6.5 Henlægge produktivt skovareal i urørt tilstand for at vise naturhensyn

Skovejerne blev spurgt om, hvor stor en del af deres produktive skovareal de kunne forestille sig at lade ude af drift for på den måde at vise naturhensyn, enten uden kompensation eller med passende økonomisk kompensation. Se svarene nedenfor i tabellerne 6.8-6.9 og illustreret i figur 6.1.

Det bemærkes, at mere end 40 % af skovejerne undlod at tage stilling til spørgsmålene, idet de enten svarede 'ved ikke' eller undlod at besvare spørgsmålene om hvorvidt de ville lade et areal ude af drift uden (40% ved ikke/ej besvaret) eller med (49 %) passende kompensation. Den manglende stillingtagen til spørgsmålet kan enten tolkes sådan, at spørgsmålet vurderes at være for ømtåleligt eller ledende/'biased', til at skovejeren ønsker at besvare det. Eller også vurderes spørgsmålet ganske enkelt at være irrelevant for de pågældende ejeres skovejendom.

Der var væsentlige forskelle i skovejernes besvarelse, afhængig af skovarealets størrelse. Jo mindre skovareal, des færre tog stilling til/besvarede spørgsmålet. Skovejerne med 100 ha og derover er de ejere, som er mest tilbøjelige til at svare. De er også mest tilbøjelige til *ikke* at ville lade produktivt skovareal ude af drift *uden* kompensation (43 % mod 23-35 % blandt de små og mellemstore skovejere), og andelen som er villig til at lade arealer ude af drift, falder med den stigende %-del af produktivt skovareal foreslået udlagt. I modsætning hertil angiver 15 % af de mindste skovejere, med 2-6,5 ha, at de er villige til at lade mere end 20 % produktivt skovareal ude af drift *uden* kompensation. En mulig forklaring kan være, at disse skovejere allerede nu i overvejende grad lader skoven passe sig selv.

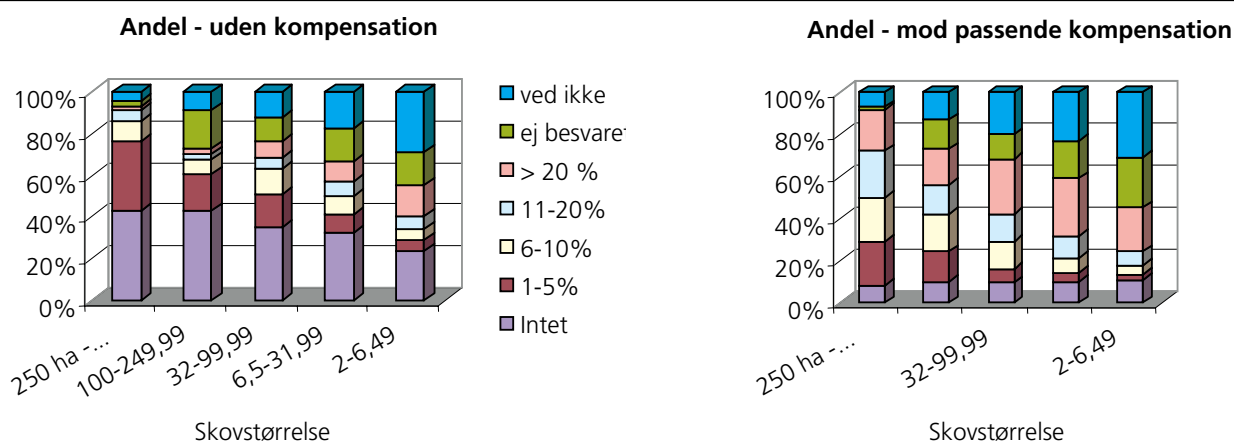
Kun 11 % af alle skovejerne angiver direkte, at de ikke er villige til at lade produktivt skovareal ude af drift, selvom de kunne få passende kompensation. Blandt skovejerne med 100 ha og derover er omtrent lige store andele villige til at lade 1-5 %, 6-10%, 11-20% eller endog mere end 20 % ude af drift mod passende kompensation. Blandt skovejere med mindre end 100 ha anfører ca. 1/4 sig villige til at lade mere end 20 % af skovarealet ude af drift mod passende kompensation.

Tabel 6.8 Hvor stort produktivt skovareal skovejeren vil lade ude af drift uden kompensation (%).

	Intet	1-5%	6-10%	11-20%	> 20 %	Ej besvaret	Ved ikke
250 ha -...	43,1	33,3	9,7	5,6	1,4	2,8	4,2
100-249,99	43,1	17,1	7,3	2,4	3,3	17,9	8,9
32-99,99	35,2	16,0	11,6	5,2	8,1	11,3	12,5
6,5-31,99	32,4	8,8	9,1	6,4	9,9	16,3	17,3
2-6,49	23,3	6,1	5,2	5,8	15,1	15,7	28,8
<b>Alle, vægtet</b>	<b>26,9</b>	<b>7,3</b>	<b>6,8</b>	<b>5,9</b>	<b>12,9</b>	<b>16,0</b>	<b>24,2</b>

Tabel 6.9 Produktivt skovareal som ejeren vil lade ude af drift med passende kompensation (%).

	Intet	1-5%	6-10%	11-20%	> 20 %	Ej besvaret	Ved ikke
250 ha -...	8,3	20,8	20,8	22,2	19,4	1,4	6,9
100-249,99	9,8	14,6	17,9	13,8	17,1	13,8	13,0
32-99,99	9,6	6,4	13,4	13,1	25,6	11,9	20,1
6,5-31,99	9,9	4,5	7,0	10,3	27,6	17,9	22,8
2-6,49	11,1	2,6	4,4	6,4	20,6	24,1	30,8
<b>Alle, vægtet</b>	<b>10,6</b>	<b>3,5</b>	<b>5,8</b>	<b>7,8</b>	<b>23,2</b>	<b>21,4</b>	<b>27,8</b>



Figur 6.1 Andel produktivt skovareal, som ejeren vil lade ude af drift for at vise naturhensyn

## 6.6 Sammenfatning

De store ejere lægger oftest vægt på information om skovbrug fra egen skovbrugsrådgiver, Skov-Info, Videnblade om Skovbrug og 'faglitteratur', hvorimod de små skovejere oftest lægger vægt på information om skovbrug fra familie/venner, en skovdyrkerforening og 'faglitteratur'.

Syv ud af ti skovejere ved godt, at man kan søge tilskud til forskellige tiltag i en privat skov, mens godt en ¼ af skovejerne *ikke* ved, at man kan få tilskud. Jo større skovareal des mere sandsynligt er det, at ejeren er informeret, idet alle de største skovejere ved, at man kan få tilskud, hvorimod 1/3 af de mindste skovejere *ikke* ved, at man kan søge tilskud. De største skovejere får information om tilskudsordninger fra faglige tidsskrifter, eget personale, skov-ejer/-dyrkerforening, evt. Skov- og Naturstyrelsen, hvorimod de små og mellemstore ejere oftere får informationen fra en skovdyrkerforening eller Hedeselskabet.

Kun 18 % af skovejere har søgt om tilskud til skoven de seneste 5 år. Godt halvdelen af disse har søgt om tilskud til foryngelse af skoven, 1/5 har søgt om tilskud til at lave en driftsplan, kort eller lign., og resten fordeler sig på natur/kulturhistoriske og friluftslivshensyn og andet.

Inspireret af en svensk undersøgelse blev skovejere spurgt om, hvor stort et produktivt skovareal de kunne forestille sig at lade ude af drift for på den måde at vise naturhensyn. Omkring 40 % af ejerne, navnlig de små og mellemstore ejere, undlod at besvare spørgsmålet eller svarede 'ved ikke'. Herudover viste sig det billede, at kun 11 % af alle skovejere angiver, at de ikke vil lade noget produktivt skovareal ude af drift, selvom de så blev tilbudt passende kompensation. Det kan dels tolkes som en stor fleksibilitet og tilidserklæring fra skovejernes side overfor den offentlige forvaltning om, at man vil kunne nå frem til en fair ordning. Dels kan det tolkes sådan, at det at udlægge arealer til ikke-produktive formål i en vis udstrækning er foreneligt med privatskovejeres øvrige mål og motiver med at eje skov, jf. svaropførelsen i kapitel 4 om skovejernes værdier.

Som forventet er det de store skovejere, som er mest tilbøjelige til *ikke* at ville lade produktivt areal ude af drift *uden* kompensation. Det hænger godt sammen med, at det også primært er de store ejere, som lægger vægt på skovens indtjeningsevne, jf. kapitel 4. Det viser sig da også, at ejerne også ville være tilbøjelige til at lade en vis andel ude af drift, *hvis* de får passende kompensation.

## 7. Opsamling og diskussion

Formålet med denne undersøgelse har været at indsamle struktureret viden om de private, personlige skovejeres bevæggrunde for at eje skov og deres mål og ønsker for skovens udvikling. Det blev undersøgt ved at udsende spørgeskemaer til knap 2000 repræsentativt udvalgte private, personlige, ejere af skovejendomme på 2 ha skov og derover. Skovejerne bakkede stærkt op om undersøgelsen, idet den samlede svarprocent blev 80,8 %.

Opgørelsen af svarresultaterne i de foregående kapitler tegner et billede af, at skovejerne kan deles ind i tre grupper, - nemlig 'den store skovejer med landbrug', 'landmanden, som ejer en lille til mellemstor skov', og 'skovejeren med ingen eller kun svag tilknytning til jordbruget'.

For den store skovejer har skoven væsentlig økonomisk betydning for husstandsindkomsten, og indtjeningen derfra er derfor vigtig, fra såvel træ- og pyntegrønt/juletræsproduktion som fra jagtudleje. Den store skovejer har ofte arvet skoven og er tilsvarende meget interesseret i at bevare skoven i familiens eje.

For landmanden, som ejer en lille-mellemstor skov, er skoven og indtjeningen herfra af mindre økonomisk betydning. Skoven er i højere grad primært en hobby, hvor ejeren og evt. familie/bekendte selv går og plejer skoven, hugger træ og brænde til husbehov og går på jagt.

Fælles for alle skovejere med landbrugstilknytning er, at skoven netop er en del af et samlet jordbrugskompleks. Skoven indgår som en del af en større driftsøkonomi, og i et vist omfang kan den driftstekniske kapacitet, den faglige viden og det fagligt-sociale netværk fra landbruget også anvendes i tilknytning til skoven.

Den tredje gruppe af skovejere, små som store, har ingen eller svag tilknytning til jordbruget. For disse ejere er skoven en uafhængig aktivitet i forhold til deres væsentligste beskæftigelse/indtjeningsområde. Denne type skovejer har ikke samme adgang som de øvrige skovejere til den jordbrugsmæssige driftsteknik og faglige indsigt, det sociale og rådgivningsmæssige netværk, der knytter sig til det at være udøvende landmand. En undergruppe heraf er ejere, som kun ejer skoven og ingen landbrugsjord, bor på afstand af skoven og ikke har nogen jordbrugsuddannelse. En anden undergruppe er en andel kvindelige ejere, som oftere end øvrige skovejere har arvet skoven, evt. sammen med landbrugsejendom, og i øvrigt har en højere gennemsnitsalder end øvrige ejere. Det indikerer, at de er blevet skov-/jordejere gennem en passiv proces, snarere end gennem aktivt tilvalg.

Et fællestræk ved alle tre typer af skovejere er, at skovens flersidige værdier vægtes tungt. Store og små ejere med eller uden landbrugstilknytning lægger vægt på at eje skov for at kunne nyde dens landskabelige og æstetiske vær-

dier og som et levested for planter og dyr. Herudover værdsættes skoven også som et sted for selvudfoldelse, hvad enten det er selv at udføre skovarbejde, gå på jagt, eller vandre og plukke bær, svampe osv.

Det samlede billede af de værdier, som skovejere tillægger det at eje skov, stemmer godt overens med den eksisterende Skovlov, det nationale skovprogram og de sandsynlige intentioner i den kommende skovlov. Man kan sige, at Skovloven afspejler skovejernes virkelighed, eller at skovejernes værdisæt afspejler Skovlovens hensigt. Skovens produktions- og indtjeningsevne er især væsentlig for de store skovejere pga. skovens væsentlige økonomisk betydning. Samtidig viser det sig at netop de store skovejere også i høj grad er fleksible, idet de f.eks gennem passende økonomisk kompensation kan motiveres til at lade et større eller mindre areal ude af drift for naturbeskyttelsesformål. Kun få ejere kan under ingen omstændigheder motiveres til at tage produktive arealer ud af drift. Det indikerer, at samfundets interesse i skovens natur- og miljømæssige og rekreative værdier grundlæggende er forenelige med den private skovejers nytteværdi. Spørgsmålet er mere hvilke, virkemidler der bedst motiverer de forskellige grupper af skovejere.

#### *Selvaktive skovejere og driftsteknik*

Denne undersøgelse har vist, at skovejere er aktive skovarbejdere i større omfang end forventet. Det er derfor oplagt at øge indsatsen vedrørende forskning og information om skovejertilpassede redskaber og arbejdsmetoder, ligesom der er et potentielt marked for salg af nye og mere målrettede redskaber og arbejdsmetoder til småskovsdyrkning og -pleje.

#### *Tilskudsordninger og målgruppe*

De skovpolitiske virkemidlers effektivitet afhænger dels af, at skovejere kender til dem, dels at de modsvarer skovejernes motivation. F.eks er tilskudsordninger et velegnet virkemiddel til de ejere som er økonomisk motiverede, og hvor tilskud derfor kan få ejeren til at udvise en adfærd, som de ellers ikke vil udvise, f.eks fordi skovens indtjeningsevne er væsentlig for husstandsindkomsten. Det er derfor vigtigst, at denne målgruppe kender til tilskudsordningerne. Det viser sig da også at være tilfældet. Undersøgelsen viste at 90-100 % af de mellemstore-store ejere, som også repræsenterer en stor del af skovarealet, ved at man kan søge tilskud til skov, enten fordi de har læst det i et fagtidsskrift eller hørt det fra en skovejers-/skovdyrkerforening, evt. egen medarbejder. Jo større skov, des flere ejere har da også søgt tilskud indenfor de seneste 5 år, idet 4/5 af de store skovejere (> 100 ha) har søgt, mod f.eks kun 1/3 af ejere med 6,5-32 ha skov. 1/3 af de mindste ejere har ikke kendskab til tilskudsmulighederne og kun 1/10 har da også søgt om tilskud indenfor de seneste 5 år.

Information og dialog som virkemiddel, hvis flere bliver fritidsskovejere  
Information, rådgivning og dialog er et afgørende virkemiddel til at nå hele gruppen af skovejere, små som store. Gennem information og rådgivning kan man f.eks anskueliggøre, hvordan forskellige interesser såsom jagt, indtjening, naturbeskyttelse og friluftsliv kan forenes gennem skovdriften. Gennem dialog kan man udvikle det tillidsforhold mellem skovejere og offentlige myndigheder, som er en forudsætning for at lave f.eks frivillige aftaler om naturbeskyttelse eller offentlig adgang.

Det er derfor interessant at se, hvilken information de forskellige skovejergupper lægger vægt på, og hvilken tilknytning de har til f.eks skovejerg/ skovdyrkerforeninger og jordbruget i øvrigt. Det kan give et billede af, hvordan kommunikationen og dialogen skal differentieres i forhold til de forskellige skovejere.

Undersøgelsen viser, at såvel små som store ejere lægger vægt på den viden de får fra familie og venner, og deres skovdyrkerforening eller egen rådgiver, hvis de har sådan en. Derimod er det fortrinsvis de større ejere som lægger vægt på f.eks Skov-Info og Videnblade om skovbrug. Kanalisering af den slags viden forventes derfor at ske mest effektivt gennem opinionsdannere, en skovdyrkerforening eller en landboforening, idet 30 % hhv. 58 % af ejerne angiver at være medlem af en skovdyrkerforening hhv. en landboforening.

Hvad angår dialogen mellem skovejere og de offentlige myndigheder, forventes den at foregå nemmere, når skovejerne er organiseret i foreninger, der kan fungere som talerør, forhandler og normdanner i forholdet mellem enkeltskovejere og offentlig myndighed. Gennemgangen af skovejereundersøgelser i andre lande viste, at vore nabolande Finland, Sverige og Tyskland gennemgår en udvikling i retning af en stadigt større andel af skovejere, som ikke bor på ejendommen og/eller ikke har nogen landbrugsmæssig tilknytning og derfor heller ikke naturligt tager del i organisationslivet knyttet hertil. En sådan udvikling giver nye udfordringer i forhold til at skulle sikre og vedligeholde den tillidsskabende dialog mellem skovejere og de offentlige myndigheder.

Denne udvikling blandt de private, personligt ejede skove findes imidlertid ikke helt på samme måde i Danmark pga. Skovlovens og Landbrugslovens krav om ikke at opdele skovarealer og om dyrknings- og bopælspligt for jordbrugsejendomme. Til gengæld kan vi forudse fortsat flere deltids-/fritidslandmænd, hvor tid til ejendommen er en begrænset ressource, og hvor den fagligt-socialt tilknytning til jordbruget er svagere, f.eks ved, at de ikke er medlemmer af en Landboforening og måske heller ikke en Skovdyrkerforening.

Vi har nu viden om, hvad der er vigtigt for skovejeren i forhold til det at eje skov og dermed tildels, hvad der kan motivere dem. Et næste skridt ville være at koble denne viden til, hvordan skovejerne *faktisk* handler for derigennem at finde ud af, hvilke parametre der er bestemmende for deres konkrete adfærd, f.eks i tilknytning til naturnær skovdrift, naturbevaring, og håndtering af offentlighedens adgang til skovarealet, herunder etablering af frivillige aftaler.



# Referencer

*Becker G, Borchers J & Mutz R (2000).*

Die Motive der Privatwaldbesitzer in NRW (Eigentumsverbunden und nutzungsorientiert – den meisten ist Wald mehr als Holz. AFZ (Allgemeine Forst Zeitschrift für Waldwirtschaft und Umweltvorsorge) 22/2000: 1180-1183

*Beedell J D C & Rehman T (1999).*

Explaining farmers' conservation behaviour: why do farmers behave the way they do? Journal of Environmental Management 57: 165-176.

*Bliss J C & Martin J A (1989).*

Identifying NIPF management motivations with qualitative methods. Forest Science 35: 601-622.

*Boon T E & Anthon S (2002).*

Danish private forest owner values in a gender perspective. Foredrag på IUFRO-EFI conference ” Forestry serving urbanised societies”, Copenhagen 27-29 August 2002.

*Borchers J, Becker G & Mutz R (2000).*

600.000 ha Privatwald in Nordrhein-Westfalen – Ressource mit Zukunft (Strukturen und Motive der Privatwaldbesitzer in NRW). AFZ (Allgemeine Forst Zeitschrift für Waldwirtschaft und Umweltvorsorge) 22/2000: 1176-1179

*Brändström J, Jonsson P, Lindberg P & Westerlund M (1993).*

Småskogsägares motiv för självverksamhet, objektval och maskinanskaffning – fallstudier i Norr- och Västerbotten. Arbetsdokument nr 27. Institutionen för skogsteknik. Garpenberg.

*Eklkofer E & Schaffner S (2000).*

Einstellungen und Ziele von bäuerlichen Privatwaldbesitzern. AFZ (Allgemeine Forst Zeitschrift für Waldwirtschaft und Umweltvorsorge) 20/2000: 1057-1059

*Erickson D L, Ryan R L & De Young R (2002).*

Woodlots in the rural landscape: landowner motivations and management attitudes in a Michigan (USA) case study. Landscape and Urban Planning 58: 101-112.

*Hjorth O S (2001).*

Motiver og effekt. En kvalitativ analyse af tilskudsordningen God og Flersidig skovdrift. Speciale. Den Kgl. Veterinær- og Landbohøjskole, Frederiksberg.

*Hårdter U (2002).*

Urbanised owners of private forest property. Paper presented at IUFRO - International Symposium on Contributions of Family Farm Enterprises to Sustainable Rural Development. July 29 -August 1, 2002 in Gengenbach/Schwarzwald. Proceedings forthcoming.

*Karppinen H (1998a).*

Objectives of Non-industrial Private Forest Owners: Differences and Future Trends in Southern and Northern Finland. *Journal of Forest Economics* 4(2) pp. 147-173.

*Karppinen H & Hänninen H (2000).*

Forest conservation and economic utilization: public attitudes in Finland. *Journal of Forest Economics* 6: 55-79

*Larsen P H & Johannsen V K (2002).*

Skove og Plantager 2000. Danmarks Statistik, Skov & Landskab, og Skov- og Naturstyrelsen, København.

*Lidestav G (2000).*

Attityder till skogsbrukets miljöfrågor och visad naturhänsyn bland kvinnliga respektiva manliga skogsägare. Arbetsrapporter 153. Institutionen för skogsskötsel, Umeå.

*Lidestav G & Ekström M (2000).*

Introducing gender in studies on management behaviour among non-industrial private forest owners. *Scandinavian Journal of Forest Research* 15: 378-386.

*Lönnstedt L (1989).*

Goals and cutting decisions of private small forest owners. *Scandinavian Journal of Forest Research* 4: 259-265.

*Pregernig M (2001).*

Values of forestry professionals and their implications for the applicability of policy instruments. *Scandinavian Journal of Forest Research* 16: 278-288.

*Törnqvist T (1995).*

Skogsrikets arvingar. Dept. of Forest-Industry-Market Studies. Dissertation, Swedish University of Agricultural Sciences, Uppsala. Report No.41.

*Volz R & Bieling A (1998).*

Zur Soziologie des Kleinprivatwaldes [Sociological Aspects of Small-Scale Forestry]. *Forst & Holz* 3/1998: 67-71.

*West P C, Fly M, Blahna D J & Carpenter E M (1988).*

The communication and diffusion of NIPF management strategies. *Northern Journal of Applied Forestry* 5: 265-270.

# Bilag 1



Foto: Lars Bo Pedersen



# Bilag 1 Spørgeskemaet

## 1. Hvilken af disse ejerformer beskriver bedst Deres skov-ejendom?

(Sæt ét kryds)

Skoven ejes af én person (evt. i form af selskab, fond el. lign.) .....

Skoven ejes af familien (evt. i form af selskab, fond el. lign.) .....

Andet: \_\_\_\_\_

## 2. Angiv venligst hvem der udfylder dette spørgeskema

(Sæt kryds og angiv venligst alder og køn)

Angiv venligst Deres alder: \_\_\_\_\_

Angiv venligst Deres køn: .....Mand  Kvinde

## 3. Bor De (ejereren) i umiddelbar nærhed af, evt. på skovejendommen?

(Sæt ét kryds og angiv eventuel rejseafstand)

Ja, året rundt .....

Nej, men jeg har fritidshus i/ved ejendommen .....

Nej, jeg har \_\_\_\_\_ km rejsevej fra bopæl/fritidshus til ejendommen (vælg det som ligger nærmest) ..

## 4. Hvornår erhvervede De Deres skov? Hvis erhvervelsen er sket ad flere omgange, hvornår erhvervede De den første del af Deres nuværende ejendom?

(Angiv årstal for erhvervelse)

Erhvervelsesår: \_\_\_\_\_

## 5. Hvordan er De kommet i besiddelse af Deres skov? Hvis erhvervelsen er sket ad flere omgange, da den del af skoven De erhvervede først.

(Sæt ét kryds)

Arv/gave/testamente/bodeling fra ægtefælle/samlever .....

Købt fra ægtefælle/samlever .....

Købt fra familie eller venner .....

Købt på det åbne marked .....

Jeg har selv plantet skoven/skoven er vokset frem af sig selv .....

Andet: \_\_\_\_\_

Ved ikke .....

**6. Hvem ønsker De overtager skoven efter Dem?**

*(Sæt ét kryds)*

Jeg ønsker at skoven overtages af

min ægtefælle/samlever, eller et eller flere af mine børn .....

slægtninge, ud over børn.....

andet: \_\_\_\_\_

Jeg ønsker at skoven sælges på det åbne marked til højestbydende .....

Ved ikke .....

**7. Udover skoven, ejer De da landbrugsjord?**

*(Sæt ét kryds)*

Ja .....

Nej.....

**8. Har De en landbrugs- eller skovbrugsmæssig uddannelse?**

*(Sæt ét kryds)*

Ja .....

Nej.....

**9. Hvilken af følgende betegnelser mener De bedst beskriver Dem som skov-/jordejer?**

*(Sæt ét kryds)*

Heltidsskovejer.....

Deltids-/fritidsskovejer .....

Heltidslandmand .....

Deltids-/fritidslandmand .....

Ingen af ovenstående - beskriv venligst: \_\_\_\_\_

**10. Hvad er Deres øvrige tilknytning til jordbrugserhvervet?**

*(Sæt ét kryds)*

Jeg er opvokset på en jordbrugsejendom

...med skov .....

...uden skov .....

Jeg er ikke opvokset på en jordbrugsejendom

...men mine forældre eller anden nær familie var/er erhvervsmæssigt tilknyttet jordbruget .....

...men nære venner er erhvervsmæssigt tilknyttet jordbruget .....

...men jeg har tilknytning til jordbruget i øvrigt.....

...og jeg har ikke nogen tilknytning til jordbruget i øvrigt.....

**11. Hvilken økonomisk betydning, inkl. jagtleje, juletræer og pyntegrønt, har skoven for Deres husstands indkomst?**

(Sæt ét kryds)

- Stor positiv betydning .....   
 Lille positiv betydning .....   
 Ingen betydning.....   
 Lille negativ betydning .....   
 Stor negativ betydning .....

**- Hvilken økonomisk betydning har følgende kilder?:**

(Sæt ét kryds i hver linje)

	Stor positiv	Lille positiv	Ingen	Lille negativ	Stor negativ
Træproduktion	<input type="checkbox"/>	<input type="checkbox"/>	<input type="checkbox"/>	<input type="checkbox"/>	<input type="checkbox"/>
Pyntegrønt og juletræer .....	<input type="checkbox"/>	<input type="checkbox"/>	<input type="checkbox"/>	<input type="checkbox"/>	<input type="checkbox"/>
Jagtleje .....	<input type="checkbox"/>	<input type="checkbox"/>	<input type="checkbox"/>	<input type="checkbox"/>	<input type="checkbox"/>
Andet: _____	<input type="checkbox"/>	<input type="checkbox"/>	<input type="checkbox"/>	<input type="checkbox"/>	<input type="checkbox"/>

**12. En skov kan give ejeren forskellige goder. Hvor vigtig er de nævnte goder i forhold til Deres ejerskab?**

(Sæt ét kryds ved hver af de 17 nævnte goder)

	Særdeles vigtig	Vigtig	Hverken/ eller	Ikke vigtig	Absolut ikke vigtig
Skoven er et investeringsobjekt .....	<input type="checkbox"/>	<input type="checkbox"/>	<input type="checkbox"/>	<input type="checkbox"/>	<input type="checkbox"/>
Indtægt fra træproduktion .....	<input type="checkbox"/>	<input type="checkbox"/>	<input type="checkbox"/>	<input type="checkbox"/>	<input type="checkbox"/>
Indtægt fra jagtleje .....	<input type="checkbox"/>	<input type="checkbox"/>	<input type="checkbox"/>	<input type="checkbox"/>	<input type="checkbox"/>
Indtægt fra pyntegrønt og juletræer .....	<input type="checkbox"/>	<input type="checkbox"/>	<input type="checkbox"/>	<input type="checkbox"/>	<input type="checkbox"/>
Regulere den årlige husstandsindkomst ved at udskyde/realisere skovindtjening .....	<input type="checkbox"/>	<input type="checkbox"/>	<input type="checkbox"/>	<input type="checkbox"/>	<input type="checkbox"/>
Bibeskæftigelse for ansatte/mig selv.....	<input type="checkbox"/>	<input type="checkbox"/>	<input type="checkbox"/>	<input type="checkbox"/>	<input type="checkbox"/>
Træ/tømmer/brænde til husbehov .....	<input type="checkbox"/>	<input type="checkbox"/>	<input type="checkbox"/>	<input type="checkbox"/>	<input type="checkbox"/>
Skoven er familiens arvestykke .....	<input type="checkbox"/>	<input type="checkbox"/>	<input type="checkbox"/>	<input type="checkbox"/>	<input type="checkbox"/>
Min identitet som 'skovejer' .....	<input type="checkbox"/>	<input type="checkbox"/>	<input type="checkbox"/>	<input type="checkbox"/>	<input type="checkbox"/>
Anvendes til repræsentationsformål.....	<input type="checkbox"/>	<input type="checkbox"/>	<input type="checkbox"/>	<input type="checkbox"/>	<input type="checkbox"/>
Det er min hobby at gå og pleje skoven.....	<input type="checkbox"/>	<input type="checkbox"/>	<input type="checkbox"/>	<input type="checkbox"/>	<input type="checkbox"/>
Et sted til at dyrke jagt som min hobby .....	<input type="checkbox"/>	<input type="checkbox"/>	<input type="checkbox"/>	<input type="checkbox"/>	<input type="checkbox"/>
Anden hobby (f.eks. vandre, plukke bær, se på fugle o.a. friluftsliv og rekreation).....	<input type="checkbox"/>	<input type="checkbox"/>	<input type="checkbox"/>	<input type="checkbox"/>	<input type="checkbox"/>
Skovens landskabelige/æstetiske værdi .....	<input type="checkbox"/>	<input type="checkbox"/>	<input type="checkbox"/>	<input type="checkbox"/>	<input type="checkbox"/>
Et mangfoldigt dyre- og planteliv .....	<input type="checkbox"/>	<input type="checkbox"/>	<input type="checkbox"/>	<input type="checkbox"/>	<input type="checkbox"/>
Friluftslivsmuligheder for almenheden.....	<input type="checkbox"/>	<input type="checkbox"/>	<input type="checkbox"/>	<input type="checkbox"/>	<input type="checkbox"/>
Nødvendigt onde (eks. med i køb af større jordlod) ..	<input type="checkbox"/>	<input type="checkbox"/>	<input type="checkbox"/>	<input type="checkbox"/>	<input type="checkbox"/>
Evt. andet: _____	<input type="checkbox"/>	<input type="checkbox"/>	<input type="checkbox"/>	<input type="checkbox"/>	<input type="checkbox"/>

**13. Hvor mange dage om året i gennemsnit besøger De Deres skov?**

(Der er 365 dage i et år. Skriv 0 (nul) hvis De aldrig besøger skoven eller udfører de nævnte aktiviteter)

.....Ca. \_\_\_ Dage

**- og omtrent hvor mange dage heraf er for...**

...at gå på jagt? .....Ca. \_\_\_ Dage

...rekreation/friluftsliv? .....Ca. \_\_\_ Dage

...at arbejde i skoven? .....Ca. \_\_\_ Dage

...andre aktiviteter? .....Ca. \_\_\_ Dage

**14. Hvordan udnyttes jagtmulighederne I Deres skov?**

(Sæt gerne flere krydser)

Jeg udnytter selv jagten.....

Venner og familie udnytter jagten .....

Jagten er udlejet .....

Jagtmuligheden udnyttes ikke.....

Jagt er ikke mulig.....

**15. Hvor vigtig er hver af de følgende kilder til information om skovbrug for Dem?**

(Sæt ét kryds ved hver af de nedenstående informationskilder)

	Særdeles vigtig	Vigtig	Hverken/ eller	Ikke vigtig	Absolut ikke vigtig
Faglitteratur: tidsskrifter, bøger .....	<input type="checkbox"/>	<input type="checkbox"/>	<input type="checkbox"/>	<input type="checkbox"/>	<input type="checkbox"/>
Skov-Info .....	<input type="checkbox"/>	<input type="checkbox"/>	<input type="checkbox"/>	<input type="checkbox"/>	<input type="checkbox"/>
Videnblade om Skovbrug.....	<input type="checkbox"/>	<input type="checkbox"/>	<input type="checkbox"/>	<input type="checkbox"/>	<input type="checkbox"/>
Kurser, seminarer, ekskursioner.....	<input type="checkbox"/>	<input type="checkbox"/>	<input type="checkbox"/>	<input type="checkbox"/>	<input type="checkbox"/>
Landboforening, lokal eller landsdækk.....	<input type="checkbox"/>	<input type="checkbox"/>	<input type="checkbox"/>	<input type="checkbox"/>	<input type="checkbox"/>
Egen skovbrugsrådgiver, evt. ansat.....	<input type="checkbox"/>	<input type="checkbox"/>	<input type="checkbox"/>	<input type="checkbox"/>	<input type="checkbox"/>
Skovdyrkerforening .....	<input type="checkbox"/>	<input type="checkbox"/>	<input type="checkbox"/>	<input type="checkbox"/>	<input type="checkbox"/>
Hedeselskabet.....	<input type="checkbox"/>	<input type="checkbox"/>	<input type="checkbox"/>	<input type="checkbox"/>	<input type="checkbox"/>
Familiemedlemmer, venner og bekendte .....	<input type="checkbox"/>	<input type="checkbox"/>	<input type="checkbox"/>	<input type="checkbox"/>	<input type="checkbox"/>
Statsskovdistriktet .....	<input type="checkbox"/>	<input type="checkbox"/>	<input type="checkbox"/>	<input type="checkbox"/>	<input type="checkbox"/>
Forskningsinstitutioner.....	<input type="checkbox"/>	<input type="checkbox"/>	<input type="checkbox"/>	<input type="checkbox"/>	<input type="checkbox"/>
Fagskoler, eks. Skovskolen.....	<input type="checkbox"/>	<input type="checkbox"/>	<input type="checkbox"/>	<input type="checkbox"/>	<input type="checkbox"/>
Fjernsyn, radio, dagblade .....	<input type="checkbox"/>	<input type="checkbox"/>	<input type="checkbox"/>	<input type="checkbox"/>	<input type="checkbox"/>
Internet .....	<input type="checkbox"/>	<input type="checkbox"/>	<input type="checkbox"/>	<input type="checkbox"/>	<input type="checkbox"/>



**16. Er De medlem af ...?**

(Sæt kryds)

	Ja	Nej	Ved ikke
Dansk Skovforening.....	<input type="checkbox"/>	<input type="checkbox"/>	<input type="checkbox"/>
En skovdyrkerforening.....	<input type="checkbox"/>	<input type="checkbox"/>	<input type="checkbox"/>
Hedeselskabet.....	<input type="checkbox"/>	<input type="checkbox"/>	<input type="checkbox"/>
Dansk Juletræsdyrkerforening .....	<input type="checkbox"/>	<input type="checkbox"/>	<input type="checkbox"/>
En landboforening.....	<input type="checkbox"/>	<input type="checkbox"/>	<input type="checkbox"/>

**17. Hvem træffer hovedsageligt beslutningerne om Deres skov? F.eks. beslutninger vedr. træartsvalg, tilplantning, skovpleje, hugstindgreb eller større investeringer**

(Sæt ét kryds)

Jeg selv .....	<input type="checkbox"/>
Jeg selv, i samarbejde med ægtefælle eller en anden i familien/husstanden/ven .....	<input type="checkbox"/>
Jeg selv, i samarbejde med medejere af skoven.....	<input type="checkbox"/>
Jeg selv, i samarbejde med ansat/ekstern skovbrugsekspert (konsulent mv.) .....	<input type="checkbox"/>
Ægtefælle eller en anden i familien/husstanden/ven.....	<input type="checkbox"/>
Medejere af skoven/bestyrelse eller lignende .....	<input type="checkbox"/>
Ansats/ekstern skovbrugsekspert.....	<input type="checkbox"/>
Andre:_____	<input type="checkbox"/>

**18. Hvem udfører sædvanligvis de følgende aktiviteter i Deres skov?**

(Sæt kryds ved hver aktivitet, evt. flere kryds ved hver aktivitet)

	Jeg selv	Familie/ven /anden delejer	Ansats	Ekstern*	Ingen	Ved ikke
Hugst og evt. udkørsel .....	<input type="checkbox"/>	<input type="checkbox"/>	<input type="checkbox"/>	<input type="checkbox"/>	<input type="checkbox"/>	<input type="checkbox"/>
Klippe pyntegrønt, høste juletræer.....	<input type="checkbox"/>	<input type="checkbox"/>	<input type="checkbox"/>	<input type="checkbox"/>	<input type="checkbox"/>	<input type="checkbox"/>
Anlæg & pleje af bevoksning (tilplante, jordbearb.)	<input type="checkbox"/>	<input type="checkbox"/>	<input type="checkbox"/>	<input type="checkbox"/>	<input type="checkbox"/>	<input type="checkbox"/>
Vedligeholde veje og stier.....	<input type="checkbox"/>	<input type="checkbox"/>	<input type="checkbox"/>	<input type="checkbox"/>	<input type="checkbox"/>	<input type="checkbox"/>
Vildtpleje (vildtremiser, udlægge foder mv.).....	<input type="checkbox"/>	<input type="checkbox"/>	<input type="checkbox"/>	<input type="checkbox"/>	<input type="checkbox"/>	<input type="checkbox"/>
Naturpleje mhp. at fremme dyr/planters levevilkår ...	<input type="checkbox"/>	<input type="checkbox"/>	<input type="checkbox"/>	<input type="checkbox"/>	<input type="checkbox"/>	<input type="checkbox"/>
Planlægning af kommende tiltag.....	<input type="checkbox"/>	<input type="checkbox"/>	<input type="checkbox"/>	<input type="checkbox"/>	<input type="checkbox"/>	<input type="checkbox"/>
Bogføring o.a. administration .....	<input type="checkbox"/>	<input type="checkbox"/>	<input type="checkbox"/>	<input type="checkbox"/>	<input type="checkbox"/>	<input type="checkbox"/>
Kontakt med træopkøber, Skovdyrkerforening mv. ...	<input type="checkbox"/>	<input type="checkbox"/>	<input type="checkbox"/>	<input type="checkbox"/>	<input type="checkbox"/>	<input type="checkbox"/>
Andet _____	<input type="checkbox"/>	<input type="checkbox"/>	<input type="checkbox"/>	<input type="checkbox"/>	<input type="checkbox"/>	<input type="checkbox"/>

\*Ekstern:betalt konsulent, entreprenør m.v.

**19. Hvilke af følgende tiltag er gennemført i Deres skov de seneste 5 år?**

*(Sæt kryds - gerne flere)*

- Brænde hugst.....
- Høst af juletræer.....
- Klippe pyntegrønt .....
- Tyndingshugst (mhp. at fremme blivende bevoksnings produktivitet og vedkvalitet) .....
- Sluthugst (inkl. at fjerne alle træer eller bevare nogen som frøtræer, skærmstilling, mv.) .....
- Jordbearbejdning.....
- Sprøjtning.....
- Gentilplantning.....
- Nytilplantning/skovrejsning.....
- Friluftsliv, f.eks. etablere bæk, vandresti osv. ....
- Vildtpleje, f.eks. anlægge vildtremise, en lille tykning med rødgran, udlægge foder mv. ....
- Naturpleje, f. eks. (gen)etablere vandhul, slå græs på skoveng, opsætte fuglekasse mv. ....
- Naturhensyn, f.eks. bevare gamle træer til forfald.....
- Driftsplanlægning, udarbejdelse af kort, registrering af biotoper, kulturminder el. andet .....
- Andre tiltag: \_\_\_\_\_
- Ingen tiltag .....

**20. Hvor vigtig er hver af de følgende faktorer for Dem i valget af træart i Deres skov?**

*(Sæt ét kryds pr. række)*

	Særdeles vigtig	Vigtig	Hverken/ eller	Ikke vigtig	Absolut ikke vigtig
Planteprisen.....	<input type="checkbox"/>	<input type="checkbox"/>	<input type="checkbox"/>	<input type="checkbox"/>	<input type="checkbox"/>
Der kan opnås tilskud ved tilplantningen.....	<input type="checkbox"/>	<input type="checkbox"/>	<input type="checkbox"/>	<input type="checkbox"/>	<input type="checkbox"/>
Træarten er økonomisk værdifuld.....	<input type="checkbox"/>	<input type="checkbox"/>	<input type="checkbox"/>	<input type="checkbox"/>	<input type="checkbox"/>
Træarten producerer træ hurtigt.....	<input type="checkbox"/>	<input type="checkbox"/>	<input type="checkbox"/>	<input type="checkbox"/>	<input type="checkbox"/>
Træarten har en sikker kulturstart.....	<input type="checkbox"/>	<input type="checkbox"/>	<input type="checkbox"/>	<input type="checkbox"/>	<input type="checkbox"/>
Træarten er robust (storm, insekter mv.).....	<input type="checkbox"/>	<input type="checkbox"/>	<input type="checkbox"/>	<input type="checkbox"/>	<input type="checkbox"/>
Træarten passer til jordbunden.....	<input type="checkbox"/>	<input type="checkbox"/>	<input type="checkbox"/>	<input type="checkbox"/>	<input type="checkbox"/>
Det er løvtræ.....	<input type="checkbox"/>	<input type="checkbox"/>	<input type="checkbox"/>	<input type="checkbox"/>	<input type="checkbox"/>
Det er nåltræ.....	<input type="checkbox"/>	<input type="checkbox"/>	<input type="checkbox"/>	<input type="checkbox"/>	<input type="checkbox"/>
Træarten er pæn at se på.....	<input type="checkbox"/>	<input type="checkbox"/>	<input type="checkbox"/>	<input type="checkbox"/>	<input type="checkbox"/>
Træarten hører naturligt hjemme i Danmark.....	<input type="checkbox"/>	<input type="checkbox"/>	<input type="checkbox"/>	<input type="checkbox"/>	<input type="checkbox"/>
Jeg vælger ikke, træerne kommer af sig selv.....	<input type="checkbox"/>	<input type="checkbox"/>	<input type="checkbox"/>	<input type="checkbox"/>	<input type="checkbox"/>
At skoven kan forynge sig selv fremover.....	<input type="checkbox"/>	<input type="checkbox"/>	<input type="checkbox"/>	<input type="checkbox"/>	<input type="checkbox"/>
Træarten anbefales af nogen jeg har tillid til.....	<input type="checkbox"/>	<input type="checkbox"/>	<input type="checkbox"/>	<input type="checkbox"/>	<input type="checkbox"/>
Min planteskoles aktuelle udvalg.....	<input type="checkbox"/>	<input type="checkbox"/>	<input type="checkbox"/>	<input type="checkbox"/>	<input type="checkbox"/>

**21. En bevoksning kan fældes fuldstændigt, eller den kan afvikles gradvist, f.eks. ved at efterlade en skærm af træer til foryngelse. Hvor vigtig er følgende faktorer for Dem i valget af afviklingsform?**  
(Sæt ét kryds pr. række)

	Særdeles vigtig	Vigtig	Hverken/ eller	Ikke vigtig	Absolut ikke vigtig
<b>Afviklingsform:</b>					
Økonomiske overvejelser.....	<input type="checkbox"/>	<input type="checkbox"/>	<input type="checkbox"/>	<input type="checkbox"/>	<input type="checkbox"/>
Kendt teknik.....	<input type="checkbox"/>	<input type="checkbox"/>	<input type="checkbox"/>	<input type="checkbox"/>	<input type="checkbox"/>
Sikkerhed for at træerne overlever og gror .....	<input type="checkbox"/>	<input type="checkbox"/>	<input type="checkbox"/>	<input type="checkbox"/>	<input type="checkbox"/>
Råd fra skovbrugsekspert.....	<input type="checkbox"/>	<input type="checkbox"/>	<input type="checkbox"/>	<input type="checkbox"/>	<input type="checkbox"/>
Tilskud til skovdriften.....	<input type="checkbox"/>	<input type="checkbox"/>	<input type="checkbox"/>	<input type="checkbox"/>	<input type="checkbox"/>
Økologiske hensyn.....	<input type="checkbox"/>	<input type="checkbox"/>	<input type="checkbox"/>	<input type="checkbox"/>	<input type="checkbox"/>
Hensyn til grundvandet.....	<input type="checkbox"/>	<input type="checkbox"/>	<input type="checkbox"/>	<input type="checkbox"/>	<input type="checkbox"/>
Andet (anfør):.....	<input type="checkbox"/>	<input type="checkbox"/>	<input type="checkbox"/>	<input type="checkbox"/>	<input type="checkbox"/>

**22. Har De brugt pesticider i Deres skov de seneste 5 år?**

(Sæt ét kryds)

Ja .....   
Nej.....

**- Hvis Ja, hvor vigtig har følgende faktorer været for brug af pesticider i Deres skov?**

(Sæt ét kryds pr. række ved hver af de 10 muligheder)

	Særdeles vigtig	Vigtig	Hverken/ eller	Ikke vigtig	Absolut ikke vigtig
Billigste renholdelsesmetode .....	<input type="checkbox"/>	<input type="checkbox"/>	<input type="checkbox"/>	<input type="checkbox"/>	<input type="checkbox"/>
Eneste effektive renholdelsesmetode.....	<input type="checkbox"/>	<input type="checkbox"/>	<input type="checkbox"/>	<input type="checkbox"/>	<input type="checkbox"/>
Giver bedst mulig start for træerne .....	<input type="checkbox"/>	<input type="checkbox"/>	<input type="checkbox"/>	<input type="checkbox"/>	<input type="checkbox"/>
Får det til at se 'pænt og ryddeligt' ud .....	<input type="checkbox"/>	<input type="checkbox"/>	<input type="checkbox"/>	<input type="checkbox"/>	<input type="checkbox"/>
Kender ikke alternative renholdelsesmetoder .....	<input type="checkbox"/>	<input type="checkbox"/>	<input type="checkbox"/>	<input type="checkbox"/>	<input type="checkbox"/>
Råd fra en skovbrugsekspert.....	<input type="checkbox"/>	<input type="checkbox"/>	<input type="checkbox"/>	<input type="checkbox"/>	<input type="checkbox"/>
Råd fra anden side.....	<input type="checkbox"/>	<input type="checkbox"/>	<input type="checkbox"/>	<input type="checkbox"/>	<input type="checkbox"/>
Hensyn til eget/andres arbejdsmiljø.....	<input type="checkbox"/>	<input type="checkbox"/>	<input type="checkbox"/>	<input type="checkbox"/>	<input type="checkbox"/>
Hensyn til grundvandsbeskyttelse.....	<input type="checkbox"/>	<input type="checkbox"/>	<input type="checkbox"/>	<input type="checkbox"/>	<input type="checkbox"/>
Hensyn til dyre- og planteliv.....	<input type="checkbox"/>	<input type="checkbox"/>	<input type="checkbox"/>	<input type="checkbox"/>	<input type="checkbox"/>
Andet (anfør):.....	<input type="checkbox"/>	<input type="checkbox"/>	<input type="checkbox"/>	<input type="checkbox"/>	<input type="checkbox"/>

**23. Ved De at man kan få tilskud til forskellige tiltag i en privat skov?**

(Sæt ét kryds)

- Ja .....   
Nej.....

**- Hvis ja, hvor har De denne information fra ?**

(Sæt kryds, evt. flere)

- Skov- og Naturstyrelsen/statsskovrider .....   
Mit ansatte personale .....   
Min skovejforening/skovdyrkerforening .....   
Hedeselskabet.....   
Min landboforening.....   
Faglige tidsskrifter.....   
Andet.....

**24. Har De søgt tilskud til Deres skov indenfor de sidste 5 år?**

(Sæt ét kryds)

- Ja .....   
Nej.....

**- Hvis ja, hvilke tiltag har De søgt tilskud til inden for de sidste 5 år?**

(Sæt kryds)

- Foryngelse af skoven: .....   
Driftsplan mv.: .....   
Natur-/kulturhistoriske hensyn:.....   
Friluftslivs-hensyn .....

**25. At vise naturhensyn kan indebære at afstå fra at bruge en del af det produktive skovareal. Hvor stor en del af Deres produktive skovareal kan De forestille dem at lade ude af drift for på den måde at vise naturhensyn?**

(Sæt et kryds i hver række)

	Intet	1-5 %	6-10 %	11-20 %	Mere end 20 %	Ved ikke
Uden kompensation.....	<input type="checkbox"/>	<input type="checkbox"/>	<input type="checkbox"/>	<input type="checkbox"/>	<input type="checkbox"/>	<input type="checkbox"/>
Med passende økonomisk kompensation...	<input type="checkbox"/>	<input type="checkbox"/>	<input type="checkbox"/>	<input type="checkbox"/>	<input type="checkbox"/>	<input type="checkbox"/>

**26. Angiv venligst husholdningens årlige bruttoindkomst før skat.**

I hele 100.000 kr: \_\_\_\_\_

**27. Har De yderligere kommentarer vedrørende det at eje skov, er De velkommen til at skrive dem her:**

---

---

---

---

---

---

---

---

---

---

---

---





## Bilag 2

*Foto: Tove Engrob Boon*

# Bilag 2 - Teknisk Rapport fra Danmarks Statistik

Danmarks Statistik, Kundecenter

8. april 2002  
EKO/  
Akt.nr.

Til Tove Enggrob Boon, Forskningscentret Skov og Landskab

## Teknisk rapport vedrørende postspørgeskema undersøgelsen "Hvad mener de private skovejere"?

### 1. Population og stikprøve

Populationen udgøres af samtlige private skovejendomme på 2 ha eller mere, der indgår i Danmarks Statistiks Skovtælling 2000.

Heraf blev der til undersøgelsen udtrukket ca. 2000 skovejere fordelt på skovareal som vist i tabel 1

Tabel 1 Stikprøvens sammensætning efter arealets størrelse

stratum	popul. n	stikprøve n	udvalgsbrøk %
1. 100h +	238	238	100,00
2. 99,9-32,0 ha	619	460	74,31
3. 31,9-14,0	1.701	440	25,87
4. 13,9-6,5	3.584	410	11,44
5. 6,4-2,0	9.761	460	4,71
Ialt	15.903	2.008	

### 2. Dataindsamling

Data blev indsamlet pr. post efter følgende tidstabel:

1. udsendelse: uge 6
1. rykkerbrev : uge 9
2. rykkerbrev samt nyt skema: uge 11

### 3. Resultat

Af de 2.008 CPR numre, der blev fremsendt til ajourføring, modtog Danmarks Statistik 1.986 CPR-numre retur fra Datacentralen, idet resten enten var inaktiv på grund af fraflytning til udlandet eller var udgået. Tabel 2 viser dataindsamlingens resultater. I den sidste kolonne "ikke relevant" er der anført de personer, der har oplyst at have solgt deres skovejendom siden Skovtællingen 2000 fandt sted.

Sammenlignet med andre postspørgeskemaundersøgelser, der normalt resulterer i en opnåelse på 55-65%, er resultatet af dataindsamlingen i denne undersøgelse særdeles tilfredsstillende, som antageligt primært kan tilskrives stor interesse blandt de udvalgte for undersøgelsens emne.



**Tabel 2**

**Bortfaldsstatistik på skovundersøgelsen fordelt på køn**

	Indkommet		Nægter		Andet bortfald		Ikke indsendt		Samlet		Ikke relevant
	antal	pct	antal	pct	antal	pct	antal	pct	Antal	pct	
Mand	1 338	81,2	30	1,8	5	0,3	274	16,6	1 647	100,0	48
Kvinde	215	77,9	9	3,3	3	1,1	49	17,8	276	100,0	15
I alt	1 553	80,8	39	2,0	8	0,4	323	16,8	1 923	100,0	63

**Bortfaldsstatistik på skovundersøgelsen fordelt på alder**

	Indkommet		Nægter		Andet bortfald		Ikke indsendt		Samlet		Ikke relevant
	antal	pct	antal	pct	antal	pct	antal	pct	Antal	pct	
20-29 år	21	80,8	0	0,0	0	0,0	5	19,2	26	100,0	1
30-39 år	221	79,8	3	1,1	0	0,0	53	19,1	277	100,0	6
40-49 år	339	79,8	7	1,6	1	0,2	78	18,4	425	100,0	11
50-59 år	462	80,2	13	2,3	3	0,5	98	17,0	576	100,0	17
60-69 år	339	85,8	8	2,0	0	0,0	48	12,2	395	100,0	20
70-79 år	129	80,6	5	3,1	1	0,6	25	15,6	160	100,0	6
80 år og derover	42	65,6	3	4,7	3	4,7	16	25,0	64	100,0	2
I alt	1 553	80,8	39	2,0	8	0,4	323	16,8	1 923	100,0	63

**Bortfaldsstatistik på skovundersøgelsen fordelt på type**

	Indkommet		Nægter		Andet bortfald		Ikke indsendt		Samlet		Ikke relevant
	antal	Pct	antal	pct	antal	pct	antal	pct	Antal	pct	
100 ha og derover	195	85,9	5	2,2	2	0,9	25	11,0	227	100,0	8
32-99,9 ha	344	79,3	11	2,5	0	0,0	79	18,2	434	100,0	17
14-31,9 ha	347	82,0	4	0,9	1	0,2	71	16,8	423	100,0	12
6,5-13,9 ha	323	80,0	9	2,2	3	0,7	69	17,1	404	100,0	3
2-6,4 ha	344	79,1	10	2,3	2	0,5	79	18,2	435	100,0	23
I alt	1 553	80,8	39	2,0	8	0,4	323	16,8	1 923	100,0	63