



Skov & Landskab

Park- og Landskabsserien
nr. 36 • 2003

Generelle indikatorer for kulturmiljøers og enkeltmonumenters tilstand

Kirsten Meldgaard

Rapportens titel

Generelle indikatorer for kulturmiljøers og enkeltmonumenters tilstand

Forfatter

Kirsten Meldgaard

Udgiver

Skov & Landskab

Serietitel, nr.

Park- og Landskabsserien nr. 36-2003

Ansvarshavende redaktør

Niels Elers Koch

Dtp

Inger Grønkjær Ulrich

Bedes citeret

Meldgaard, K. (2003): Generelle indikatorer for kulturmiljøers og enkeltmonumenters tilstand. Park- og Landskabsserien nr. 36, *Skov & Landskab*, Hørsholm, 2003. 90 s. ill.

ISBN

87-7903-162-5

ISSN

0907-0338

Tryk

Buchs Grafiske A/S, 8900 Randers

Oplag

800 eks.

Pris

175 kr. inkl. moms

Forsidefoto

Gert Hougaard og Kirsten Meldgaard

Kort

Ortofotos er gengivet efter aftale med Vejle Amt. Udsnit af Kort- og Matrikelstyrelsens kortmaerialer er gengivet i henhold til tilladelse G18/1997. Kortene er efterbearbejdet af *Skov & Landskab*.

Gengivelse er tilladt med tydelig kildeangivelse

I salgs- eller reklameøjemed er eftertryk og citering af rapporten samt anvendelse af *Skov & Landskabs* navn kun tilladt efter skriftlig tilladelse.

Rapporten kan bestilles på

www.skovoglandskab.dk/publikationer

eller ved henvendelse til
Samfundslitteratur KVL-bogladen
Thorvaldsensvej 40
DK-1871 Frederiksberg C
Tlf. 3535 7622
E-post sl@sl.cbs.dk

Forord

Bortset fra mere eller mindre jævnlige tilsyn af de fredede fortidsminder er der aldrig tidligere foretaget systematiske overvågninger af kulturarven og dens udvikling. Skov- og Naturstyrelsen har derfor sammen med *Skov & Landskab* (FSL) iværksat et metodeudviklingsarbejde, der skulle afklare, om der i lighed med naturområdet kan opstilles indikatorer, der kan opfange og formidle ændringer i den faste kulturarv, dvs. i kulturmiljøerne og enkeltmonumenterne.

I det første produkt af dette arbejde: ”Indikatorer for kulturmiljø og landskab under forandring” (Højring & Caspersen 2001) blev præsenteret en række af forudsætningerne for at kunne opstille indikatorer for kulturmiljøer og det landskab, de indgår i. I projektet blev en række stedspecifikke indikatorer afprøvet, dvs. indikatorer, som kan forholde sig til ændringer i et konkret kulturmiljø eller dele heraf, men som ikke uden videre kan bruges i en generel sammenligning og overvågning af kulturmiljøernes og enkeltmonumenternes tilstand inden for større geografiske områder.

Nærværende projekt: ”Generelle indikatorer for kulturmiljøers og enkeltmonumenters tilstand” er anden del af dette metodeudviklingsarbejde. Projektet omhandler udvikling og afprøvning af mulige, generelle indikatorer, som skal kunne bruges i en overvågning på mere overordnet, nationalt niveau. Dernæst har projektet til opgave gennem de opstillede indikatorer at udlede udsagn om kulturmiljøerne og enkeltmonumenternes tilstand og generelle udviklingstendenser.

Som det vil fremgå af rapporten, lykkedes det at udvikle og opstille generelle indikatorer for den faste kulturarv. Der blev således – på trods af det indimellem noget mangelfulde datagrundlag – opstillet et lille antal indikatorer for kulturmiljøer og enkeltmonumenter, som blev afprøvet i fire undersøgelsesområder. De udsagn, indikatorerne herved formidler om kulturarvens tilstand og udvikling inden for de sidste ti år, er på alle måder nedslående og understreger behovet for jævnlig tilstandsvurdering og overvågning.

Rapporten retter sig først og fremmest mod Kulturarvsstyrelsen, Skov- og Naturstyrelsen og Landsplanafdelingen, som har det helt overordnede ansvar henholdsvis for den faste kulturarv, omgivelserne uden om og for den planlægnings- og forvaltningsdimension, som skal være med til at sikre de kulturhistoriske bevaringsværdier i den fortsatte samfundsudvikling. Samtidig viser den nye veje for amter og kommuner, som med rapportens metoder og indikatorer vil få et brugbart og meget nyttigt redskab til brug for evaluering af egen forvaltning og indsats og, mere fremadrettet, ved opstilling af målsætninger for kulturmiljøer og enkeltmonumenter. Endelig vil de resultater og informationer indikatorerne formidler, give et godt grundlag for en offentlig, mere generel debat om kulturarven.

Rapporten er udarbejdet for Skov- og Naturstyrelsen af *Skov & Landskab* (FSL) ved Kirsten Meldgaard. Dataindsamling og analysearbejde er afsluttet januar 2002.

Indhold

Forord	6
Indledning	7
Administration af den faste kulturarv	7
Udvikling af indikatorer for den faste kulturarv	9
Rapportens opbygning	11
Baggrund	12
Udviklingstendenser	12
På landet	12
I byerne	13
I byranden	14
Kulturarv-indsats på flere niveauer	14
Utilstrækkelig viden om kulturarvens tilstand	15
Indikatorer som redskab i overvågning	16
Metode og datagrundlag	18
Valg af enkeltmonumenter og kulturmiljøer	18
Enkeltmonumenters og kulturmiljøers centrale værdier	18
Indikatorer	19
Valg af overvågningsperiode	19
Valg af undersøgelsesområder	19
Undersøgelsens data	20
Fredede fortidsminder	22
Fredede fortidsminder og deres landskabssammenhæng	22
Fredede fortidsminder som enkeltmonumenter	22
Fredede fortidsminder som del af kulturlandskabet og landskabelement	22
Udviklingstendenser	23
Indikatorer	23
Datagrundlag	24
Metode	25
Påvirkning af selve fortidsmindet	25
Påvirkning af beskyttelseszone	25
Resultater	26
Sydthy	26
Kolding	29
Frederikssund Kommune	30
Stubbekøbing	31
Sammenfatning	31
Fredede fortidsminder	31
Beskyttelseszonen uden om fredede fortidsminder	33
Metodens anvendelighed og potentiale	35
Perspektivering	35
Kirkeomgivelser	38
Kirkernes dobbelte betydning og værdi	38

Kirker som landskabelementer og pejlemærker	38
Kirker som element i landsbyers kulturmiljø	39
Udviklingstendenser	39
Indikatorer	40
Datagrundlag	41
Metode	42
Resultater	43
Sydthy	43
Kolding	45
Frederikssund	49
Stubbekøbing	53
Sammenfatning	54
Metodens anvendelighed og potentiale.	56
Perspektivering	57
Bevaringsværdige bygninger	58
Bevaringsværdige bygninger som centrale elementer i byers kulturmiljø	58
Udviklingstendenser	59
Indikator	59
Datagrundlag	60
Metode	61
Resultater	61
Sammenfatning	63
Metodens anvendelighed og potentiale	64
Perspektivering	64
Værdifulde ejerlav	65
Ejerlavs værdi	65
Udviklingstendenser	66
Indikator	66
Datagrundlag	67
Metode	68
Resultater	69
Sydthy	69
Kolding	70
Frederikssund	71
Stubbekøbing	71
Samlet resultat	71
Brug af elektroniske kortværker i overvågning af ejerlav	71
Datagrundlag	71
Metode	72
Resultater	72
Evaluering af brug af elektroniske kortværk	72
Sammenfatning	74
Metodens anvendelighed og potentiale	76
Perspektivering	76

Konklusion	78
Resultater	79
Udviklingstendenser	80
Forslag og anbefalinger	81
Fremtidig indsats	82
Referencer	85
Viborg Amt	87
Vejle Amt	88
Frederiksborg Amt	89
Storstrøms Amt	90

Indledning

Kulturmiljø er i dansk forvaltningsmæssig sammenhæng defineret som et geografisk område, der afspejler væsentlige træk af den samfundsmæssige udvikling (Miljø- og Energiministeriet 1999b). Det vil sige et afgrænset område, hvis kulturhistoriske spor, strukturer og helheder sammen med landskabsgrundlaget formidler stedets historie og særlige betydnings- og oplevelsesindhold. De fredede fortidsminder og bygninger kan indgå i og være vigtige elementer i kulturmiljøerne, men har naturligvis også stor selvstændig værdi som enkeltmonumenter.

Begrebet kulturmiljø skal ses i sammenhæng med en større bevidsthed om og opmærksomhed over for de kulturhistoriske helheder i landskabet, som voksede frem fra slutningen af 1980'erne som en slags forsinket parallel til udviklingen på naturområdet og dets forvaltning. På det kulturhistoriske område havde fokus indtil da mest været rettet mod de værdifulde enkelt-elementer og deres bevaring. Men med samfundsudviklingens stadigt mere omfattende og hastige ændringer af landskabet - og ændringer der ikke kun berører landskabet og dets indhold punktvis, men som også påvirker og forandrer dets mere bærende, historiske strukturer og helheder - er behovet for også at sikre landskabets mere brede kulturhistoriske spor og helheder blevet tilsvarende mere åbenbart.

En tilsvarende udvikling kan iagttages i andre lande. På internationalt plan er problemstillingerne vedrørende af forvaltningen kulturarven taget op i rapporten: "Global etik. Kulturens Brundtland rapport", udarbejdet af UNESCOs Verdenskommission for kultur og udvikling. I rapporten fremhæves både den fysiske og mere immaterielle kulturarvs rolle og betydning bl.a. som kilde til viden om levevis og ressourceudnyttelse (de Cuéllar m.fl. 1998). I nordisk sammenhæng iværksatte de nordiske miljøministre i 1996 en handlingsplan for kulturmiljøet i landskabet som den "3. dimension i det nordiske miljøsamarbejde" (Nordisk Ministerråd 2000). Udgangspunktet for handlingsplanen er således det samme som i den danske miljøforvaltning, hvor folketinget i 1996 tilsluttede sig den daværende regerings redegørelse. Ifølge denne skal kulturmiljøforvaltningen indgå som en integreret del af miljøpolitikken på linje med forureningsbekæmpelse og bevarelsen af dyr og planter.

Administration af den faste kulturarv

Danmarks tilslutning til Granada-konventionen og Malta-konventionen er med til at sætte rammerne for forvaltningen af den fysiske kulturarv. Konventionerne indeholder bestemmelser om kortlægning, beskyttelse og tilsyn med henholdsvis den arkitektoniske og den arkæologiske kulturarv og peger begge på betydningen af at inddrage bevaringsinteresserne i den fysiske planlægning. Sidstnævnte er også et centralt punkt i Den Europæiske

Landskabskonvention, kaldet Firenze-konventionen, som Danmark tiltrådte i 2000. Konventionen har til formål at sikre en bæredygtig beskyttelse af landskabet, herunder også de værdifulde, kulturhistoriske elementer og miljøer det indeholder. Nøgleord i alle tre konventioner er information, rådgivning og inddragelse af offentligheden i udformningen af den fysiske planlægning.

Derudover er den faste kulturarv først og fremmest sikret gennem naturbeskyttelsesloven, museumsloven, lov om bygningsfredning og bevaring af bymiljøer og for kirkernes vedkommende lov om folkekirkens kirkebygninger og kirkegårde. Desuden har planloven og byfornyelsesloven stor betydning, især i relation til de såkaldt brede bevaringsinteresser.

Ansvar for de nationale bevaringsinteresser, det vil sige de fredede bygninger og de synlige og ikke synlige fortidsminder, har siden 1. januar 2002 ligget hos Kulturarvsstyrelsen, Kulturministeriet, mens det statslige ansvar for forvaltningen af omgivelserne, det vil sige fortidsmindebeskyttelseslinjer, kirkebyggelinjer og arealfredninger, ligger hos Skov- og Naturstyrelsen, Miljøministeriet. Her forvaltes også tilsyn og pleje af fortidsminderne på statens egne arealer. Desuden spiller Landsplanafdelingen, Miljøministeriet en vigtig rolle i kraft af planlægnings- og forvaltningsdimensionens betydning for sikringen af den faste kulturarv.

De mest værdifulde fortidsminder og bygninger søger man at sikre gennem naturbeskyttelsesloven og egentlige fredninger. Desuden er et mindre antal områder med et særligt kulturhistorisk indhold og betydning, eksempelvis Gl. Lejreområdet med Ledreborg ved Roskilde, Store Åmose på Vestsjælland og Dybbølområdet omfattet af arealfredning. Den øvrige del af landskabets synlige kulturarv søges primært sikret gennem planlægningen og areal- og landskabsforvaltningen. Der er derfor fra statslig side beskrevet en række krav og ønsker til inddragelse af kulturmiljøaspektet i region- og kommuneplanlægningen.

Amterne har således som led i regionplanrevision 2001 udpeget og beskrevet en række værdifulde kulturmiljøer tillige med forskellige retningslinier, der skal sikre disse. Kulturmiljøernes indhold og den administrative tilgang man har valgt ved deres udpegning, varierer fra amt til amt. Det samme gør de retningslinier og strategier, der skal sikre kulturmiljøerne og formidle interesse og viden om bevaringsværdierne (Miljø- og Energiministeriet 2001a). I øvrigt er arbejdet med kulturmiljøinteresserne i regionplanerne ikke afsluttet, men forsætter som en løbende proces.

På lokalt niveau inddrages bevaringsværdige kulturhistoriske elementer og miljøer i stigende grad i den kommunale planlægning og forvaltning, bl.a. gennem kommune- og lokalplaner, udarbejdelse af kommuneatlas, i Agenda 21 arbejdet mv.

Dermed ligger udpegningen og den konkrete forvaltning af kulturarven hos forskellige sektorer og på forskellige, administrative niveauer. Det stiller naturligtvis krav om koordinering og samspil henover ressortgrænser og

forvaltningsniveauer, og med introduktionen af kulturmiljøsynsvinklen i lovgivning og administration af kulturarven er der skabt et grundlag for et større helhedssyn i den konkrete forvaltning.

Udvikling af indikatorer for den faste kulturarv

Den nuværende ressortfordeling blev fastlagt i forbindelse med Kulturarvsstyrelsens oprettelse 1. januar 2002. Forud herfor lå myndighedsvareragelsen for størstedelen af den faste kulturarv hos Skov- og Naturstyrelsen. Som overordnet ansvarlig ønskede Styrelsen at kunne foretage en overvågning af kulturarvens tilstand i lighed med overvågningen på naturområdet. Den iværksatte derfor sammen med *Skov & Landskab* (FSL) et metode- og udviklingsarbejde med henblik på at udvælge og afprøve et antal indikatorer til brug i en overvågning af kulturmiljøområdet.

Første del af dette arbejde var projektet ”Indikatorer for kulturmiljø og landskab under forandring”. Projektet var koncentreret om at udrede forudsætningerne for at kunne opstille indikatorer for ændringer i kulturmiljøets tilstand og i de landskaber, som udgør deres fysiske omgivelser. Desuden udvikledes og afprøvedes en række stedspecifikke indikatorer, det vil sige indikatorer, som bygger på stedbestede data og forholder sig til konkrete ændringer i det givne kulturmiljø (Højring, K & Caspersen, O.H., 2001).

I forlængelse af dette projekt blev det besluttet, at det videre arbejde skulle koncentreres om:

- udvikling og afprøvning af generelle indikatorer for kulturmiljøers og enkeltmonumenters tilstand, samt
- en analyse af overordnede, nationale udviklingstendenser

Nærværende rapport: ”Generelle indikatorer for kulturmiljøer og enkeltmonumenters tilstand” er resultatet af dette arbejde.

I projektet indkredses og præsenteres en række generelle indikatorer, det vil sige indikatorer, der kan bruges i en national overvågning af kulturmiljøers og enkeltmonumenters tilstand, idet de ikke knytter sig til helt specielle eller stedbunde forhold, men forholder sig til de centrale eller mere overordnede værdier og kvaliteter i de forskellige typer kulturmiljøer og enkeltmonumenter.

De dele af den faste kulturarv, hvis tilstand og udvikling her skal formidles af de generelle indikatorer, er miljøer og monumenter, som formodes at være almindeligt kendt og værdsat i offentligheden. Vægten er i første omgang lagt på enkeltmonumenter, som både alene og i sammenhæng med deres omgivelser har en særlig betydning, i og med at de er fredede eller på anden vis beskyttede gennem lovgivningen. Dernæst er der fokuseret på kulturmiljøer i form af større eller mindre dele af ejerlav, som er udpeget gennem regionplanlægningen. Deres værdi og betydning er her mere eller

mindre direkte udtrykt gennem beskrivelserne af ejerlavene og de retningslinjer, der skal sikre disse.

Derudover var det et ønske at se på det kulturmiljøhistoriske fænomen, som ligger i byernes afgrænsning og sammenhæng med det omgivende landskab. Dette skel eller grænse og den dermed forbundne oplevelse af kontrasten mellem by og land, både i direkte og i overført betydning, er et karakteristisk træk i det danske landskabsbillede og fremhæves som værdifuldt i et udkast til vejledningen om planloven (Miljø- og Energiministeriet 2001d). Planlovens by- og landszonebestemmelser har betydet, at denne grænse hidtil har kunnet fastholdes i relativ stor udstrækning, trods den kraftige samfundsudvikling. Med de nye ændringer af planloven og i landszoneadministrationen er der imidlertid åbnet op for mere omfattende forandringer.

Dog viste det sig, at byernes afgrænsning og landskabssammenhæng ikke tidligere har været genstand for en nærmere behandling med hensyn til indhold, betydning og bevaringsværdi. Af den grund har det ikke været muligt inden for rammerne af dette projekt at indkredse og afprøve indikatorer for udviklingen og tilstanden i grænsen mellem by og land, da det forudsætter en nogenlunde klar viden om, hvad der er de særlige værdier og kvaliteter ved byernes afgrænsning og sammenhæng med omgivelserne, som en overvågning skal rettes mod.

Der er i projektet lagt vægt på, at de indikatorer, som skal opfange og udtrykke ændringer i kulturmiljøers og enkeltmonumenters tilstand og udvikling, er enkle og entydige, således at de udsagn, de formidler, er let forståelige og har en sådan gennemslagskraft, at de kan medvirke til at skabe større folkelig og politisk opmærksomhed om området.

For at kunne bruges i en større, evt. national overvågning er det nødvendigt, at de data, som overvågningen baseres på er ensartede og sammenlignelige, og at de nemt kan genereres fra centrale registre, planmateriale på Geografiske Informations Systemer (GIS) og lignende datakilder, der opdateres jævnlige. Herved kan overvågningen foretages mere eller mindre elektronisk.

Indikatorerne skal kunne bruges i en fremtidsorienteret overvågning. Det er derfor vigtigt, at indikatorerne relaterer sig til aktuelle og forventede fremtidige forhold i udviklingen, som påvirker kulturarven på væsentlig vis. Tidsrummet fra 1989 og ca. 10 år frem er derfor valgt som periode til afprøvning af indikatorernes anvendelighed.

Indikatorerne afprøves på enkeltmonumenter og kulturmiljøer i Sydthy, Kolding, Frederikssund og Stubbekøbing kommuner. I forbindelse med en analyse af bevaringsværdige bygninger inddrages også data fra Rødovre kommune inddraget. De fire førstnævnte kommuner repræsenterer forskellige kulturhistoriske, geografiske og erhvervs- og udviklingsmæssige forhold.

Indikatorerne kan herved bruges til at udtrykke lokale forhold og eventuelle forskelle imellem de fire undersøgelsesområder, samtidig med at de samlede resultater kan forstørres op til et mere overordnet niveau.

På den måde vil indikatorerne kunne bruges som et vigtigt overvågningsredskab for de centrale styrelser, som har det overordnede ansvar for den faste kulturarv. Derudover vil de kunne bruges af amter og kommuner til at kvalificere deres egen forvaltning af kulturarven, idet de gør det muligt at evaluere effekten af iværksatte bevaringsinitiativer og at opstille mål for bevaringsværdiernes tilstand.

Rapportens opbygning

I rapportens indledende kapitler beskrives projektets baggrund, de administrative forhold vedrørende kulturarven, overordnede udviklingstendenser, der påvirker denne, samt behovet for konkret viden om dens tilstand og udvikling. Dernæst beskrives projektets metode, valg af elementer og miljøer, der undersøges, overvågningsperiode og datakilder.

De valgte enkeltelementer og kulturmiljøer behandles et for et i en række kapitler. Hvert af disse indledes med en beskrivelse af forudsætningerne for valget af den konkrete indikator, det vil sige indkredsning af enkeltmonumentets eller kulturmiljøets centrale værdi og af de forhold i udviklingen, som konkret kan påvirke denne. Indikatorerne afprøves dernæst i de fire undersøgelsesområder. Resultaterne og de udsagn, indikatorerne formidler, beskrives dels områdevis dels samlet. Hvert kapitel afsluttes med en evaluering af indikatorens anvendelighed og potentiale tillige med forslag og anbefalinger til forbedringer og ændret forvaltningspraksis.

I rapportens sidste kapitel samles rapportens vigtigste resultater op. De danner udgangspunkt for en række anbefalinger og forslag af såvel mere teknisk som administrativ art, til brug i en fremtidig overvågning, og som mere generelt vil kunne forbedre forvaltningen og sikringen af den faste kulturarv.

Dokumentation i form af tabeller, diagrammer, databaser mv. vil kunne rekvireres fra *Skov- & Landskab*, FSL jour.nr. 642-31.

Baggrund

Den faste kulturarv er de synlige monumenter og kulturmiljøer i landskabet. Det er historien omkring os: enkeltelementer, strukturer og helheder som sammen med naturgrundlaget fortæller os om den historiske, kulturelle og sociale udvikling på det givne sted, og som i mere overført betydning giver os oplevelse, mulighed for historisk selvforståelse og kulturel mangfoldighed – følelser og behov som spiller en rolle i mange menneskers livskvalitet (English Heritage 1997).

I princippet kan alt menneskeskabt i landskabet være kulturmiljø. Udfordringen består derfor i at finde frem til de miljøer, som er bevaringsværdige, det vil sige, at de indeholder nogle særlige kvaliteter og værdier, som er så betydningsfulde, at de skal bevares og føres med videre i udviklingen. Overordnet kan man tale om tre typer kulturmiljøer: områder hvis samtidige elementer, strukturer og helheder repræsenterer et særligt, tidstypisk fænomen; områder hvis elementer, strukturer og helheder repræsenterer et tidsforløb og illustrerer områdernes udviklingsdynamik og endelig områder med koncentration af forskellige kulturhistoriske elementer og strukturer.

I forbindelse med kulturmiljøbegrebets introduktion igangsattes et forskningsprojekt „Kulturmiljøet i planlægningen“ (KIP), hvorunder forskellige kriterier for udpegning, prioritering og afgrænsning af værdifulde kulturmiljøer blev listet, eksempelvis sjældenhed, bevaringstilstand, egnsspecifik diversitet, identitetsværdi mv. (Miljø- og Energiministeriet 1999b).

Udpegningskriterierne hænger naturligt sammen med overvejelserne om kulturmiljøernes betydningsindhold. Det er overvejelser, som til stadighed må tages op, i og med at samfundet forsat udvikler og ændrer sig, og dermed også vores opfattelse af hvad der er betydningsfuldt og bevaringsværdigt. Denne rapport har ikke til opgave at bidrage yderligere til de mere teoretiske overvejelser over kulturmiljøbegrebet og dets mangeartede indhold. I stedet retter den sig mod de administrative aspekter af kulturmiljøområdet, det vil sige, hvordan forvaltningen af den faste kulturarv i landskabet kan gøres mere operationel.

Udviklingstendenser

Kulturmiljøet og enkeltmonumenterne er ikke kun historiske overleveringer. Som en del af omgivelserne er de en del af et levende miljø og påvirkes ligesom dette af ændringer i samfundet.

På landet

Landbruget gennemgår i disse år en omfattende strukturudvikling med store ændringer både på overordnet og lokalt niveau. En opgørelse fra Danmarks Statistik over ændringer i antallet og størrelsen af landbrugsbedrifter

i de enkelte kommuner viser således, at den ”typiske” mellemstore danske gård på mellem 20 og 50 ha. (med en blanding af agerbrug og husdyr) forsvinder. I stedet vokser antallet af meget store, specialiserede bedrifter, der i bygninger som i driftsform næsten har industriel karakter. De store bedrifter opstår ved sammenlægning af flere landbrug. Det betyder, at de hidtidige skel mellem de sammenlagte ejendomme og områder med forskellig arealudnyttelse som ager, overdrev, eng mv., bliver overflødige og uhensigtsmæssige ud fra den gængse opfattelse af rationel drift.

På de mindre landbrugsejendomme og særligt dem nær de større bysamfund har landbrugsdriften efterhånden kun en underordnet betydning. Gårdene betragtes nu først og fremmest som boliger på linje med villakvarternes parcelhuse, og bygninger og omgivelser indrettes i overensstemmelse hermed. Det indebærer mange gange modernisering og ombygning af ejendommens bygninger væk fra den traditionelle, lokale byggeskik, og en ”privatgørelse” af omgivelserne med hegn og hække rundt om ejendommen, nedlæggelse af markveje og stier, udendørs belysning mv.

De utilsigtede følger af udviklingen betyder, at landskabets kulturhistoriske elementer, strukturer og miljøer mister deres kontekst, ødelægges eller helt forsvinder. Overordnet set betyder ændringerne, at historien, kontinuiteten og variationen i vore omgivelser gradvist forsvinder, samtidig med at mulighederne for at forstå, opleve og færdes rundt blandt de tilbageværende kulturhistoriske elementer og miljøer mindskes.

I byerne

De udviklingstendenser, som i dag kan påvirke byernes kulturhistoriske kvaliteter og udtryk, kommer især fra byfornyelse og byomdannelse, eksempelvis ændringer af nedslidte eller funktionstømte industri- og havneområder (Miljø- og Energiministeriet 1997b, Miljøministeriet 2001). Det gælder særligt havnefronterne i de større byer, som i disse år mange steder omdannes uden hensyn til områdernes hidtidige strukturer, funktioner og særlige kendetegn (Meldgaard, K & Olsen, I.A. 2003).

Byfornyelsen berører også de bevaringsværdige bygninger. Dog er byfornyelsens indvirkning på den del af den bygningskulturelle arv, som de bevaringsværdige bygninger repræsenterer, formentlig af mindre betydning set i forhold til de mange små og store ændringer, som de enkelte ejere og lejere lader foretage på de bevaringsværdige bygninger, ofte uden nærmere overvejelser om bygningens særlige bevaringsværdier eller samspil med omgivelserne.

Ændringerne af de bevaringsværdige bygninger kan påvirke såvel den enkelte bygning som de nære omgivelser. Eksempelvis kan tilføjelse af en voldsom kvist eller oplægning af sortglaseret tegl på et enkelt hus i rækken af beskedne og anonyme arbejderhuse påvirke hele gadebilledet, udover at det naturligvis også ændrer på husets eget indtryk og bevaringsværdi (Miljø- og Energiministeriet 1999a).

I byranden

En meget omfattende udvikling finder sted i byernes udkant og i et bredt bælte udenom. I dette område sker store ændringer i form af nye bolig- og industriområder samt etablering af store, tekniske eller rekreative anlæg, som man ikke ønsker eller ikke har plads til i byen. Herved opstår en slags bufferzone uden om byerne med bygninger, anlæg, omfartsveje, byggemarkeder, store detailhandelsbutikker og lignende - fænomener og forhold som påvirker og slører oplevelsen af byen og dens oprindelige sammenhæng med det omgivende landskab.

Desuden gør det ensartede industribyggeri og de støjvolde og –skærme, grønne plantebælter og lignende, som etableres langs indfaldsvejene, det svært at orientere sig lokalt. Med deres spredte placering og relativt åbne og grønne præg udvisker de mange nye bygninger og anlæg foran byen den traditionelle bygrænse og gør det vanskeligt at afgøre, hvor byen ender, og det åbne land begynder og omvendt. Herved forsvinder den traditionelle oplevelse af byen og det åbne land som hinandens modsætninger både i deres fysiske udtryk og i mere overførte betydninger.

Kulturarv-indsats på flere niveauer

Indsatsen for sikringen af kulturarven sker på flere niveauer. På nationalt niveau søger man gennem fredninger af bygninger, fortidsminder og visse arealfredninger at sikre, at de mest værdifulde monumenter, anlæg og bygninger bevares nogenlunde uændret og intakt. En bygningsfredning omfatter almindeligvis kun selve bygningen, men kan også omfatte de umiddelbare omgivelser som f.eks. haveanlæg og lignende. Derudover er der ikke fredet større kulturhistoriske helheder. Dog har det flere gange været foreslået at udpege områder af national betydning f.eks. Ribe, Christiansfeld og området omkring Kronborg, hvor der stilles særlige krav til bevaringsindsatsen (Christiansen 2001). Dertil kommer Jelling monumenterne, Kronborg og Roskilde domkirke, der er optaget på verdenskulturarven, The World Heritage List, og som derfor har en egen status.

Indsatsen for den øvrige del af kulturarven, det vil først og fremmest sige de værdifulde kulturmiljøer og bevaringsværdige bygninger, hviler på amterne og kommunerne. På grund af kulturmiljøernes ofte store omfang, og fordi de sædvanligvis er en del af et levende miljø, søges de kulturhistoriske værdier sikret gennem en planlægning og forvaltning, som tager hensyn til og understøtter de særlige værdier og kvaliteter i kulturmiljøerne og de bevaringsværdige bygninger. Herved kan de bevaringsværdige dele, elementer og i visse tilfælde måske også særlige funktioner fastholdes, samtidig med der kan gives plads til fortsat udvikling og dynamik i kulturmiljøerne.

Amterne har gennem regionplanlægningen 2001 udpeget og beskrevet en række bevaringsværdige kulturmiljøer. En stor del af udpegningerne bygger videre på de kulturhistoriske interesseområder, som amterne har beskrevet i de forudgående regionplaner og i forbindelse med fredningsplan-

lægningen tilbage i 1980'erne. Enkelte amter valgte en anden administrativ tilgang og bad som udgangspunkt offentligheden om forslag til kulturmiljøer.

I det konkrete arbejde med at kortlægge, prioritere og afgrænse de værdifulde kulturmiljøer udviklede nogle amter deres egne metoder, mens andre valgte at følge de fremgangsmåder og udpegningskriterier, som blev udviklet og anvendt i KIP-projektet, som Miljø- og Energiministeriet gennemførte i samarbejde med amter og museer. Projektet havde til formål at opnå større viden om de kulturhistoriske interesser i landskabet, og hvordan disse kan sikres i en fortsat udvikling (Miljø- og Energiministeriet 1999b).

Fokus i KIP-projektet var rettet mod det åbne lands planlægning, og bl.a. derfor er der i regionplanlægningen kun udpeget få kulturmiljøer beliggende i de større bysamfund. Den opgave har før som nu primært ligget hos kommunerne, som varetager bevaringsinteresserne inden for byzonerne. Med kommunernes nye kompetencer på landzoneområdet kan man imidlertid forvente, at den betydning dette administrative skel har haft på kulturmiljøudpegningerne gradvist vil forsvinde. Under alle omstændigheder kan værdien og betydningsniveauet af et givet kulturmiljø ikke uden videre sættes lig det administrative niveau, der har udpeget det.

I kommunerne sker indsatsen for bevaringsværdierne gennem bestemmelser i kommune- og lokalplaner, byvedtægter og lignende og ved udarbejdelse af registranter og kommuneatlas, der har til formål at kortlægge og beskrive de umiddelbart synlige værdier. Gennem bygningsforbedringsudvalg, vejledninger om butiksfacader og skiltning, i Agenda 21 arbejdet og tilsvarende søger man at rette indsatsen fremad ved at bevidstgøre om bymiljøernes, bebyggelserne og de bevaringsværdige bygninger kulturhistoriske kvaliteter og værdier.

Der er stor forskel på kommunernes indsats. Den største bevaringsindsats foregår typisk i de gamle købstadskommuner med lang tradition for by- og bygningsbevaring samt i kommunerne nær de største bysamfund, hvor udviklingen på meget synlig vis sætter de tilbageværende værdier under kraftigt pres. I mange af de øvrige kommuner foretages der kun lidt eller intet på bevaringsområdet.

Utilstrækkelig viden om kulturarvens tilstand

Der findes intet samlet overblik over, hvilken virkning og betydning bevaringsindsatsen faktisk har haft for sikringen af kulturarven. Mange kulturmiljøer er først udpeget i forbindelse med den seneste regionplanrevision, og det er derfor for tidligt at afgøre, om der er sket nogen væsentlige ændringer i kulturmiljøernes tilstand. Desværre foreligger der heller ingen samlet viden om tilstanden og udviklingen i de "gamle", kulturhistoriske interesseområder fra den tidligere fredningsplanlægning, ligesom effekten af byvedtægter, bevarende lokalplaner og andre bevaringsinstrumenter på de bevaringsværdige bygningers og bymiljøers tilstand, så vidt vides heller aldrig er nærmere undersøgt, hverken lokalt eller mere generelt.

Noget bedre er vor viden om tilstanden i de fortidsminder, der er beskyttede gennem naturbeskyttelsesloven, idet der gennem årene er foretaget såkaldt berejsning og enkelte tilsyn af disse. Således gennemførtes der i årene 1939 til 1958 en berejsning af de synlige fortidsminder, som med naturfredningslovens vedtagelse i 1937 var blevet omfattet af en generel fredning. Ved berejsningen blev fortidsminderne summarisk beskrevet og opmålt, og der blev foretaget en konkret vurdering af fortidsmindets tilstand som fredningsværdig eller ej. I de følgende årtier gennemførte fredningsnævnsdommere et eller flere tilsyn af de fredede fortidsminder i visse egne.

I 1979 påbegyndtes en nyberejsning af de fredede fortidsminder. Antallet af ønskede oplysninger var denne gang udvidet med registrering af fortidsmindets bevoksning, seværdighedsværdi, tilgængelighed og oplysninger om det omgivende landskab til brug for bl.a. fredningsplanlægningen og amternes kommende tilsyns- og plejeopgaver (Ebbesen 1985).

Tilsynet og plejen af de fredede fortidsminder uden for statens arealer blev i 1992 lagt ud til amterne. De fleste amter har siden da gennemført mere eller mindre systematiske tilsyn af fortidsminderne. Desværre har der i nogle amter ikke været afsat de nødvendige ressourcer til en opfølgning af tilsynet med påtaler og lignende. Noget lignende gælder for plejen af fortidsminderne. Således har en række amter vurderet fortidsmindernes plejebehov og udarbejdet plejeplaner, mens færre har foretaget en mere regelmæssig pleje af disse. Ansvar for fortidsminderne på statens egne arealer ligger hos Skov- og Naturstyrelsen, som foretager en gennemgang og et tilsyn af skovenes fortidsminder, typisk i forbindelse med udarbejdelse af nye driftsplaner. Plejeindsatsen for de fredede fortidsminder varierer fra skovdistrikt til skovdistrikt.

Der er ingen direkte krav om, at amter eller distrikter skal foretage regelmæssige, opsøgende tilsyn eller jævnlig pleje af fortidsminderne. Der foreligger heller ingen særlige bestemmelser om indberetning af iværksatte tilsyn eller pleje til det centrale register over fredede fortidsminder. Nogle amter indberetter både oplysninger om gennemførte tilsyn, plejeplaner mv. Andre gør det ikke. Noget tilsvarende gør sig gældende for statsskovdistrikterne.

Den nuværende viden om de værdifulde kulturmiljøers, bevaringsværdige bygningers og fredede fortidsminders bevaringstilstand er således mangelfuld og utilstrækkelig både samlet set som på et mere detaljeret niveau.

Indikatorer som redskab i overvågning

Den form for overvågning, der hidtil har været foretaget af den faste kulturarv, har været tilsyn, det vil sige egentlige besigtigelser af de fredede fortidsminder. Besigtigelserne er imidlertid økonomisk og tidsmæssigt krævende. En mere hyppig og regelmæssig overvågning, der også omfatter tilsyn af de værdifulde kulturmiljøer og bevaringsværdige bygninger, vil derfor i praksis være urealistisk på grund af opgavens enorme omfang.

Dertil kommer, at kulturmiljøer ofte er omfattende og komplekse i deres indhold, ligesom de er forskellige fra område til område. Det samme gælder for de udviklingstendenser og faktorer, som kan påvirke deres tilstand. Et tilsyn, som prøver at omfatte alle dele af kulturmiljøerne og alle faktorer, som kan påvirke disse, vil derfor i bedste fald blot resultere i uklare udsagn.

Ved i stedet at lade overvågningen bygge på et antal relevante og signalkraftige indikatorer, der relaterer sig til udvalgte, centrale værdier i de kulturhistoriske elementer og miljøer, bliver opgaven overkommelig. Desuden har indikatorerne den fordel, at de kan bygge på data, der kan genereres ud fra registre og lignende. Indikatorerne fungerer som en slags barometer, der kan formidle et billede af kulturarvens tilstand og udvikling. Indikatorerne gør det muligt at bedømme de fænomener, der overvåges med samme målestok, og derved skabe et ensartet grundlag for en sammenligning mellem flere områder og en vurdering af udviklingstendenser på et overordnet, evt. nationalt niveau. Indikatorerne vil derudover være meget anvendelige i forbindelse med opstilling af målsætninger for bevaringstilstand og ved evaluering af eventuelle iværksatte bevaringsinitiativer og lignende. Mere generelt kan indikatorerne bruges til at formidle information og viden om kulturarvens tilstand, der kan danne udgangspunkt for en dialog mellem politikere, forvaltere og borgere om mål og midler for kulturarvsindsatsen.

Brugen af indikatorer forudsætter imidlertid en forsimpning såvel af de elementer og forhold, som ønskes overvåget, som af de udviklingstendenser som kan påvirke enkeltmonumenterne og kulturmiljøerne. Indikatorerne omfatter således ikke alle aspekter, der kan være relevante, men er et udtryk for et valg.

Metode og datagrundlag

Valg af enkeltmonumenter og kulturmiljøer

Der er i projektet lagt vægt på at inddrage kulturhistoriske elementer og miljøer, som er almindeligt forekommende, og som repræsenterer en stor og væsentlig del af kulturarven. Heri indgår såvel fredede og bevaringsværdige enkeltelementer som kulturmiljøer.

De elementer og miljøer, hvis tilstand analyseres, er

- Fredede fortidsminder (kulturhistoriske værdi)
- Beskyttelseszonen uden om fredede fortidsminder (fortidsmindets landskabssammenhæng og synlighed)
- Bevaringsværdige bygninger (bevaringsværdi)
- Kirken som landskabelement (landskabeligt pejlemærke, fortælling om inddeling af landskabet)
- Kirken som del af byens kulturmiljø (orienteringspunkt, fælles institution)
- Værdifulde ejerlav (ejerlavets ressourceområde og socialhistoriske ejendomsstruktur)

Der er ved udvælgelsen også lagt stor vægt på, at de kulturhistoriske elementer og miljøer rummer en række kvaliteter og værdier, som formodes at være almindeligt anerkendt og værdsat i offentligheden. Hensigten er at sikre en gennemslagskraft for de forventede resultater for derigennem at tiltrække en større folkelig og politisk opmærksomhed over for den faste kulturarv.

Enkeltmonumenters og kulturmiljøers centrale værdier

Analyserne af de udvalgte enkeltmonumenter og kulturmiljøer tager udgangspunkt i en indkredsning af deres centrale værdier eller særlige kvaliteter, som overvågningen rettes mod. Denne omfatter således ikke alle kvaliteter, værdier og egenskaber ved enkeltmonumenterne og kulturmiljøerne, men retter sig mod de værdier, som har så central betydning, at ændringer heri vil påvirke hele enkeltmonumentet eller det samlede kulturmiljø. De centrale værdier og kvaliteter vil typisk være kulturmiljøets eller enkeltmonumentets kulturhistoriske værdi eller den værdi, som er fremhævet gennem love og retningslinier, der har til formål at sikre denne. Således er en central værdi ved kirkerne i det åbne land deres betydning som landskabelement og pejlemærke - en værdi og betydning som søges sikret gennem byggelinier uden om kirkerne og udpegning af deres fjernomgivelser for derigennem at hindre bebyggelse, anlæg og lignende, der kan sløre og forstyrre indsynet til og oplevelsen af kirkerne som landskabelement.

Indikatorer

Kulturmiljøets eller enkeltmonumentets centrale værdi danner sammen med de forhold i udviklingen, som konkret kan påvirke miljøets eller elementets tilstand, udgangspunktet for valget af indikator. Indikatorerne bruges til at opfange ændringer i det fænomen, som overvåges, og derigennem formidler et billede af dets tilstand. Samtidig skal indikatorerne kunne udtrykke, om de ændringer, der opfanges, indebærer en forringelse (-), en forbedring (+) af det overvågede eller blot status quo (0) i forhold til en bestemt defineret tilstand, f.eks. da det blev udpeget.

Der er i denne sammenhæng ikke foretaget en mere skalamæssig bedømmelse af ændringerne, ligesom deres kvantitative omfang heller er ikke er bedømt. Ønsker man imidlertid en sådan mere detaljeret målestok for ændringerne, f.eks. i forbindelse med opstilling af ”tålegrænser” eller ved fastlæggelse af målsætninger på området, vil dette i princippet også være muligt med de her beskrevne indikatorer.

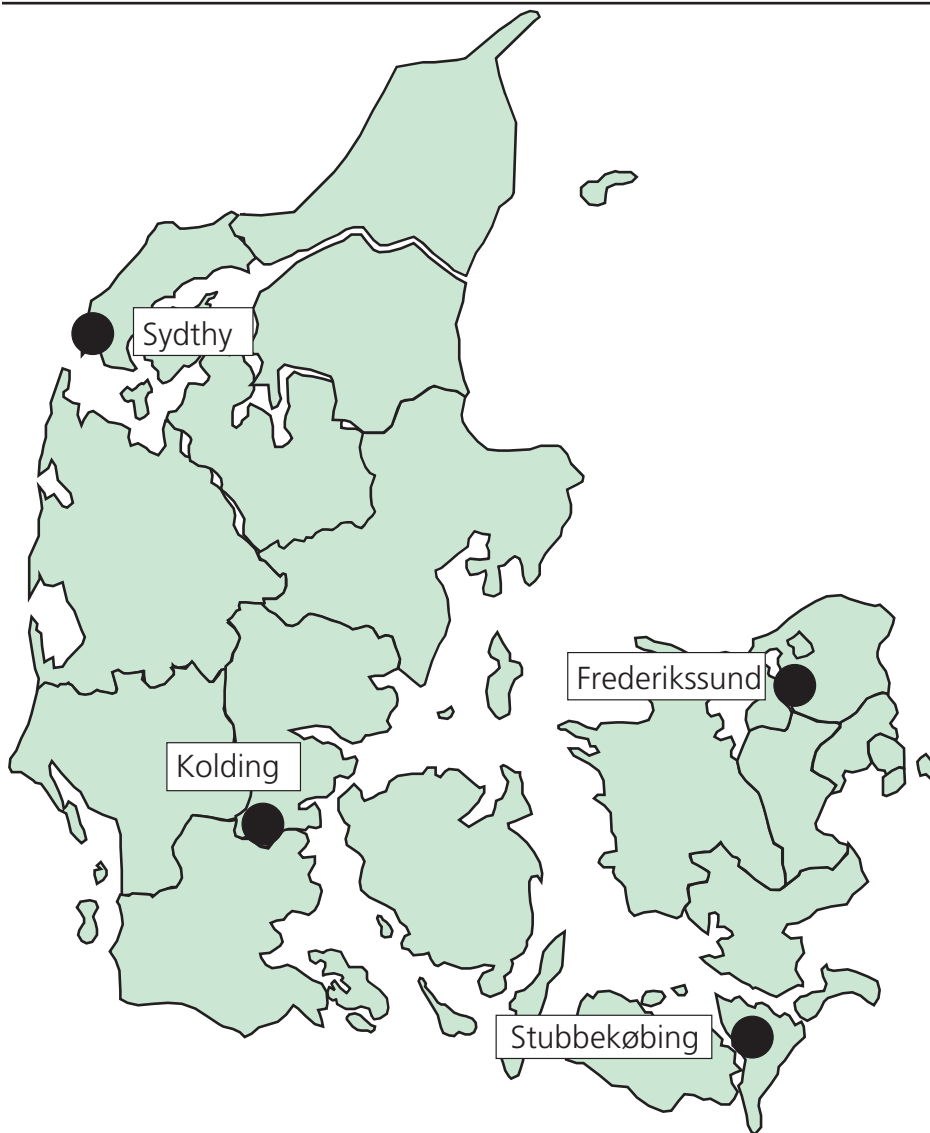
Valg af overvågningsperiode

Indikatorerne skal bruges i en mulig, fremtidig overvågning og ikke i en retrospektiv analyse af udviklingen. Det er derfor væsentligt at de kan forholde sig til og udtrykke aktuelle og forventede udviklingstendenser. Det er imidlertid nødvendigt med en vis tidsdybde både i forbindelse med indkredsning og afprøvning af indikatorerne og i forbindelse med en analyse af de udviklingstendenser, som kan iagttages i kulturmiljøerne og enkeltmonumenternes tilstand. Indikatorerne er derfor afprøvet på en tiårs periode fra 1989 og frem. Udgangspunktet for analyserne er valgt, så tidspunktet er sammenfaldende med den første generation af regionplaner fra 1989, hvori de kulturhistoriske interesser indgår mere direkte i planlægningen på linie med andre landskabsinteresser.

Valg af undersøgelsesområder

De valgte enkeltmonumenter og kulturmiljøer analyseres i fire indbyrdes forskellige undersøgelsesområder. Det giver mulighed for at vurdere indikatorernes anvendelighed og potentiale, samtidig med at det giver et billede af de lokale forhold og forskelle i de fire undersøgelsesområder, og samlet set viser den faste kulturarvs overordnede tilstand og udvikling.

De fire områder, der indgår i analysen: Sydthy Kommune i Viborg Amt, Kolding Kommune i Vejle Amt, Frederikssund Kommune i Frederiksborg Amt og Stubbekøbing Kommun i Storstrøms Amt er geografisk spredt og repræsenterer forskellige typer områder og udviklingstendenser: et traditionelt landbrugsområde, et blandet by- og landbrugsområde inde i en dynamisk udvikling, et hovedstadsnært område samt et område med beskeden vækst. Endvidere er det naturligvis væsentligt, at der i valgte områder findes de nødvendige analysedata, og at disse kan forventes at blive opdateret.



Figur 1. De fire kommuner hvis enkeltmonumenter og kulturmiljøer indgår i undersøgelsen.

Undersøgelsens data

Ved valget af indikatorer er det væsentligt, at disse bygger på sammenlignelige data, som kan genereres fra centrale registre, GIS og lignende, som jævnligt opdateres, således at de kan bruges i en mulig, fremtidig overvågning af den faste kulturarvs tilstand og udvikling.

De data, som indgår i undersøgelsen, er hentet fra det centrale Fredet Fortidsminderegister og fra Det Centrale Dokumentationscenters register over bevaringsværdige bygninger. I forbindelse med metodeudviklingen indgår også oplysninger fra BBR-registret om bygnings- og funktionsændringer.

Registreringen af de ændringer, der er sket i de værdifulde ejerlav, bygger på indscannede og geokodede flyfotos (S/H) fra 1988/89 og ortofotos fra 1995 og 1999. Endvidere indgår to elektroniske kortværk, T0 og Top10DK i en udvikling og afprøvning af en elektronisk metode til overvågning af ændringer i ejerlavs- og ejendomsskel.

I projektet indgår desuden data om udpegede kulturhistoriske beskyttelsesområder og kulturmiljøer, skovrejsning, byplanlægning og lignende fra beskrivelser og kortbilag i amternes og kommunernes region-, kommune- og lokalplanlægning, registeranter mv. Endvidere indgår data fra Danmarks Statistik om ændringer i antallet og størrelsen af landbrugsbedrifter inden for den analyserede periode.

Fredede fortidsminder

De fortidsminder, der indgår i undersøgelsen, er de fortidsminder, som er beskyttet gennem naturbeskyttelsesloven. For de fire undersøgelsesområder vil det i første række sige høje (der her omfatter dysser, jættestuer, gravhøje og røser), men også enkelte voldsteder, hustomter, ”køkkenmøddinger”, forsvarsanlæg, stenkirker (brofundamenter) i vandløb, helligkilder, milepæle og en enkelt runesten. Med undtagelse af milepælene, er det alle fortidsminder, som er omgivet af en 100 m beskyttelseszone.

Fredede fortidsminder og deres landskabssammenhæng

Beskyttet af de sagn og myter, der har været knyttet til højene og naturligvis af det besvær, der har været forbundet med deres sløjfning, har fortidsminderne ligget nogenlunde uforstyrret indtil for knap to hundrede år siden. Fra da af blev de fjernet i tusindvis. Men deres forsvinden og de ”huller”, de efterlod i landskabet, betød dog samtidig at man fik øjnene op for deres æstetiske og historiske værdi tillige med deres betydning som landskabsselement og integreret del af kulturlandskabet. Og i takt med at fortidsminderne blev sløjfet, begyndte deres nationalhistoriske betydning at tage form - en betydning som bl.a. fik sit konkrete udtryk i guldalderens landskabsmalerier.

Fredede fortidsminder som enkeltmonumenter

Fortidsmindernes betydning og værdi som selvstændige kulturhistoriske enkeltmonumenter er almindeligt anerkendt og formelt tilkendegivet i og med, at de er fredet.

Fredede fortidsminder som del af kulturlandskabet og landskabsselement

Fortidsminderne opfattes traditionelt som enkeltanlæg, men indgår ofte i sammenhæng med andre kulturhistoriske anlæg, f.eks. i en højgruppe eller som dele af et sammensat kulturmiljø. Det førstnævnte er eksempelvis tilfældet med et stort antal gravhøje i Boddum-Ydby området i Sydthy, mens det sidstnævnte er tilfældet i Sønder Stenderup området nær Kolding, der er udpeget som kulturhistorisk beskyttelsesområde. Her er højene sammen med 3 middelalderlige voldsteder, Sdr. Stenderup landsby med 1700- og 1800-tals småhuse og fælles institutioner fra andelstiden samt Frydensborg Huse med fisker- og landarbejderhuse fra det sene 1800-tal med til at vise området historiske dynamik.

Forskellige typer fortidsmindes konsekvente placering i forhold til bestemte landskabsselementer afspejler den nære relation mellem fortidsminde og landskab. Det gælder eksempelvis stendyssernes tilknytning til vandløb og vådområder og bronzealderens gravhøje, der er placeret på bakkekammer og tilsvarende markante steder i landskabet.

Fortidsmindernes rolle og betydning som landskabelement og del af kulturlandskabet berøres bl.a. i udkastet til den statslige udmelding til regionplan 2005. Her hedder det, at det bør ”vurderes, om fortidsmindet har en landskabelig relation, som betyder, at det danner en kulturhistoriske helhed sammen med dets omgivelser, samt med evt. andre fortidsminder i nærheden, og som derfor bør udpeges som ét værdifuldt kulturmiljø” (Miljø- og Energiministeriet 2001b).

Udviklingstendenser

De forhold, som tidligere truede selve fortidsminderne, var, bortset fra egentlig sløjfning, almindeligvis skader forårsaget af får, heste og køer foruden pløjeskader. For at beskytte højfoden mod afpløjning indførtes derfor en dyrkningsfri 2 meters zone uden om fortidsminderne i 1984. Desværre respekteres denne zone ikke tilstrækkeligt, og de mest almindelige skader på fortidsminderne i det åbne landskab skyldes pløjning. Mere sjældent er skader som følge af ulovlig gravning i fortidsminderne. I skovene er fortidsminderne truet af kørsel hen over disse og af tilplantning på eller helt tæt indtil fortidsminderne. Andre og mindre trusler mod fortidsmindernes tilstand er henkastning af affald, stenbunker, halmballer og andet på fortidsminderne.

Allerede i forbindelse med den første naturbeskyttelseslov fra 1937 var man opmærksom på fortidsmindernes landskabssammenhæng, deres værdi som landskabelement og omgivelsernes betydning for oplevelsen og synligheden af fortidsminderne. Samtidig forudså man nogle af de trusler, som kunne forstyrre denne nære relation, og der blev derfor gennem loven givet mulighed for ved fredningsnævnskendelse at omgive særligt betydningsfulde fortidsminder med en 100 m beskyttelseszone.

Med revisionen af naturbeskyttelsesloven i 1984 blev de fleste typer fortidsminder omgivet af en sådan beskyttelseszone for derved at sikre fortidsmindets landskabelige sammenhæng samt ind- og udsynet fra dette. Beskyttelseszonen har først og fremmest til formål at beskytte fortidsmindets landskabelige sammenhæng mod nybyggeri, råstofindvinding, vej- og ledningsanlæg og lignende, som kan påvirke landskabsværdien og hindre fortidsmindets synlighed.

Indikatorer

Enhver ændring i fortidsmindets tilstand, overtrædelse af 2-m zonen uden om og ændringer inden for beskyttelseszonen, som kræver dispensation, vil i princippet udløse en sag om henholdsvis naturbeskyttelseslovens §§12, 13 eller 18¹. Disse sager vil således være anvendelige som indikatorer i en overvågning af fortidsminders og beskyttelseszoners tilstand og udvikling.

¹ Se næste side

Helt overordnet vil antallet af sager om §§ 12, 13 og 18 i sig selv give et indtryk af mængden af ændringer på fortidsminderne og af presset på beskyttelseszonerne. Og konkret vil sagerne kunne indicere, om der sker forbedringer eller forringelser i fortidsminderne og beskyttelseszonernes tilstand.

Datagrundlag

Sager om selve fortidsmindet og den omgivende 2-m zone, (§§ 12 og 13) og sager inden for 100 m beskyttelseszone, (§ 18) registreres i Fredet fortidsminderegistret. Registret rummer en beskrivelse af hvert fortidsminde tillige med et fredningsnummer og en angivelse af de sager, der i tidens løb er knyttet til fortidsmindet og dets eventuelle beskyttelseszone. Der er tale om et centralt register, der føres løbende i forbindelse med sagernes oprettelse.

I registret har hver sag et journalnummer, ledsaget af en overskrift f.eks. ”Læplantning”, der angiver sagstypen samt en kort, supplerende tekst. Afgørelsens udfald fremgår ikke altid af denne tekst. Det har derfor i denne undersøgelse været nødvendigt at skimme mange af sagerne igennem for at se, hvilken afgørelse der er truffet, og derved kunne vurdere om den ændring sagen indicerer, er positiv, neutral eller negativ i forhold til fortidsmindet eller beskyttelseszonen. Endvidere vil det være nødvendigt at gennemgå sagerne, hvis man ønsker en mere detaljeret information om ændringen og dens omfang. Eksempelvis viste en bebyggelse, der i den korte ledsagende tekst var omtalt som ”læskur”, sig at dække over en ca. 200 m² stor og 6 m høj staldbygning (fred.nr. 1404-21 til 25, jour.nr. 6112-1484). Sager, der i den korte tekst er beskrevet som pløjeskade, er ikke gennemgået, da flere stikprøver viste, at denne tekst var dækkede for sagens indhold.

I analysen indgik samtlige sager i de fire undersøgelsesområder, oprettet i perioden 1989 og frem til august 2001.

¹ § 12. Der må ikke foretages ændring i tilstanden af fortidsminder. Der må heller ikke foretages udstykning, matrikulering eller arealoverførsel, der fastlægger skel gennem fortidsminder.

§ 13. På fortidsminder og inden for en afstand af 2 m fra dem må der ikke foretages jordbehandling, gødes eller plantes. Der må heller ikke anvendes metaldetektor.

§ 18. Der må ikke foretages ændring i tilstanden af arealet inden for 100 m fra fortidsminder, der er beskyttet efter bestemmelserne i § 12. Der må ikke etableres hegn, placeres campingvogne og lignende.

Stk. 2. Forbudet i stk. 1 gælder ikke for 1) landbrugsmæssig drift bortset fra tilplantning, 2) gentilplantning af skovarealer, der ligger uden for det areal, der er nævnt i § 13, og beplantning i eksisterende haver og 3) sædvanlig hegning på jordbrugsjendomme.

Stk. 3. Stk. 1 gælder ikke for de typer af fortidsminder, der er nævnt i kapitel 1, nr. 10 (Kors, milepæle, vildtbanesten og lignende) og i kapitel 3 (Fortidsminder omfattet af kapitel 1, som ikke er synlige i terrænet. Sten og træer, hvortil der er knyttet folketro, historisk overlevering eller kulturhistorisk tradition. Krigergrave. Mindesmærker. Sten- og jorddiger. Agerspor. Fangstgruber. Sten- og grenkast) i bilaget til loven.

Sagerne er opført under de fredede fortidsminder, de omhandler. Der kan være knyttet flere sager til et enkelt fortidsminde; det gælder både §§ 12, 13 og 18 sager. Omvendt kan en enkelt sag, f.eks. vedrørende linjeføring eller beplantning (læhegn) berøre beskyttelseszonerne uden om flere fortidsminder.

Sagerne er i denne undersøgelse opdelt i en række sagstyper, der med en enkelt undtagelse – restgruppen ”Diverse” – svarer nogenlunde til den led-sagende sagstekst i Fredet fortidsminderegistret. Således omfatter § 12 sagerne: beskadigelse, fredning, aflysning af fredning, tilsyn og vedligeholdelse/pleje, § 13 sagerne: manglende overholdelse af dyrkningsfri zone, mens § 18 sagerne vedrører bebyggelse, linieføring, beplantning, råstofindvinding, arealfredning og diverse.

Metode

I analysen er §§ 12 og 13 sagerne behandlet under eet, mens § 18 sagerne er behandlet for sig. I forbindelse med hver sag er der foretaget en vurdering af, om den ændring sagen omhandler, indicerer en negativ (-), neutral (0) eller positiv ændring (+) af fortidsmindets eller beskyttelseszonens tilstand. En mere detaljeret klassificering eller skalamæssig bedømmelse af ændringerne er ikke foretaget i denne undersøgelse. For at dette skulle kunne lade sig gøre, ville det kræve nærmere en gennemgang og vurdering af den konkrete sag og i visse tilfælde også en besigtigelse af fortidsmindet eller dets beskyttelseszone.

Påvirkning af selve fortidsmindet

Ændringer, som påvirker selve fortidsmindet negativt, er aflysning af fredning og forskellige former for beskadigelser som følge af pløjning, skovarbejde, almindeligt slid eller skader forårsaget af husdyr, mennesker, rødder fra træer og buske, rævegrave m.m. Omvendt vil ændringer, der påvirker fortidsmindets tilstand positivt, være restaurering, pleje og fredning. Sager med neutral betydning er sager om forespørgsler og oplysninger om gennemførte tilsyn.

Påvirkning af beskyttelseszone

De ændringer i beskyttelseszonen som påvirker fortidsmindets landskabsammenhæng negativt, er først og fremmest byggeri og etablering af nye anlæg samt beplantning i form af læhegn eller skovrejsning som skjuler fortidsmindet og forringer oplevelsen af dets landskabelige sammenhæng. Også råstofindvinding vil påvirke beskyttelseszonen negativt.

Sager hvis betydning for beskyttelseszonens tilstand vurderes som neutral, er forespørgsler og sager hvor der gives afslag på det ansøgte således at beskyttelseszonens tilstand opretholdes uændret. Også sager om nedgravning af kabler, i sagstyperne betegnet ”Linieføring”, er vurderet som neutrale. Nedgravningen kan i visse tilfælde forstyrre arkæologiske spor og lag tæt på højen, men selve linieføringen påvirker ikke ind- og udsynet fra fortidsmindet eller dets landskabs sammenhæng. I de tilfælde hvor jordkabler erstat-

ter luftledninger vil der endda være tale om en forbedring af landskabsværdien. Desværre vil dette sjældent fremgå af sagen, og mange forbedringer af den type vil derfor ikke blive registreret.

Naturgenopretningsprojekter og arealfredninger er her vurderet som ændringer der påvirker fortidsmindets landskabssammenhæng positivt. Nedrivning af bygninger og anlæg, fjernelse af hegn og andet op ad fortidsmindet vil i forskellig grad være forbedringer af beskyttelseszonens tilstand. Imidlertid kræver disse ændringer ingen dispensation for naturbeskyttelsesloven; de fører derfor ikke til sager herom, og sådanne positive ændringer vil ikke kunne opfanges ad den vej.

Resultater

Sydthy

Sydthy kommune indeholder med 593 fredede fortidsminder det største antal fortidsminder af de fire undersøgelsesområder. Næsten alle fortidsminderne er gravhøje beliggende i det åbne landbrugsland, dog ligger en del høje også i klit- og plantageområder. Højene er generelt store og samlet i relativt tætte grupper. Det betyder at en enkelt § 18 sag om beskyttelses-zonen kan berøre beskyttelseszonerne uden om adskillige fortidsminder.

Der har i undersøgelsesperioden været gennemført nyberejsning og tilsyn af mange af de fredede fortidsminder i Sydthy kommune. Både ved Skov- og Naturstyrelsens berejsning og amtets tilsyn konstateredes en række beskadigelser og ulovlige forhold, som efterfølgende blev fulgt op af amtet med skriftlige påtaler over for ejerne af fortidsminderne. Det betyder, at antallet af §§ 12 og 13 sager i Sydthy er relativt højt i forhold til de øvrige undersøgelsesområder.

Paragraf 12 og 13 sager

De mange sager i denne gruppe (86 stk.) omfatter 118 fortidsminder. Den største sagstype er beskadigelser, som sammen med et overraskende stort antal sager om aflysning af fredning viser, at helt op mod hvert sjette af Sydthys mange fredede fortidsminder er beskadiget eller i enkelte tilfælde ligefrem er blevet fjernet siden 1989. På positiv-siden tæller 9 nye fredninger og 3 restaureringer af fortidsminder.

Beskadigelse

I tidligere tid sås ofte kreaturskader på højene som følge af dårlig eller manglende hegning. Denne form for beskadigelse er der kun få eksempler på i sagerne fra den undersøgte periode, der næsten alle vedrører pløjeskader. Således drejer en af de seneste sager fra Sydthy sig om bortpløjning af den nordlige og vestlige side af en gravhøj, som nu står med 1 m høje brinker (fred.nr. 1403-91). De mange pløjeskader blev konstateret i forbindelse med berejsningen og amtets tilsyn og blev skriftligt påtalt over for ejerne. Alligevel viste fornyede tilsyn få år senere atter nye pløjeskader på otte af de tidlige beskadigede høje. I et enkelt tilfælde gentog det sig endog en tredje gang.

Aflysning

Fortidsminderne er fredet og skulle dermed i princippet være sikret mod at blive fjernet. Det kan derfor undre, at der i den undersøgte periode er 9 sager om aflysning af 8 fortidsminder. En af disse omhandler en høj, som var blevet fredet kun to år tidligere (fred.nr. 1403-100). De fleste sager om aflysning vedrører fredede fortidsminder, som ikke kunne genfindes ved nyberejsningen i 1995 og 1997-98, og som derfor må være blevet fjernet engang i løbet af perioden siden fredningsberejsningerne i 1940'erne og begyndelsen af 1950'erne. Det kan ikke siges mere præcist, hvornår fortidsminderne er fjernet, da der ikke efterfølgende har været foretaget fredningsnævnsdommertilsyn af fortidsminderne i Sydthy.

Fredning

Til sagerne, der indicerer en positiv ændring af fortidsmindernes tilstand, hører 2 sager om restaurering/vedligeholdelse af 3 fortidsminder og 9 sager om fredning. De fleste af fredningssagerne vedrører fredning af tidligere, såkaldte C-høje, det vil sige gravhøje, hvis tilstand ved fredningsberejsningen omkring 1950 ikke blev vurderet fredningseget. De formodedes dog stadig at rumme arkæologisk kildemateriale og måtte derfor ikke fjernes uden forudgående arkæologisk undersøgelse.

Øvrige sager

To sager vedrører ansøgning om undersøgelse af et fortidsminde. I det ene tilfælde blev der ikke givet tilladelse hertil, og påvirkningen er således neutral. I det andet tilfælde blev der givet tilladelse til en arkæologisk undersøgelse, og sagen er her vurderet som negativ for fortidsmindets fysiske tilstand, selvom den arkæologiske undersøgelse givetvis har leveret ny viden om fortidsmindet og derved øget dets kulturhistoriske værdi.

Paragraf 18-sager

Paragraf 18-sagerne fra Sydthy dækker over 77 sager om beskyttelseszonen uden om i alt 140 fredede fortidsminder.

Vurderes sagerne betydning for beskyttelseszonens tilstand, viser det sig, at sagerne kun indicerer positiv ændring af beskyttelseszonen uden om 4 fortidsminder, beskyttelseszonerne uden om 44 fortidsminder er neutralt påvirkede, mens sagerne viser negative ændringer af beskyttelseszonerne uden om mere end 90 fortidsminder.

Det svarer til, at beskyttelseszonen uden om mere end 15% af Sydthys fredede fortidsminder er påvirket negativt siden 1989. I mange tilfælde er påvirkningen iøjnefaldende eller omfattende; det gælder især landbrugsbygninger, gyllebeholdere og læhegn, som tillades tæt på fortidsminderne, og som slører og forstyrrer indsigten til fortidsminderne og deres landskabs sammenhæng.

Bebyggelse

Den største sagstype blandt § 18 sagerne er 43 sager om bebyggelse, som berører beskyttelseszonen uden om 57 fortidsminder. Af de mange byggesager vurderedes påvirkningen af det ansøgte byggeri kun i fire sager at

være nogenlunde neutralt for beskyttelseszonen. I alle de øvrige er der tale om sager der indikerer negative ændringer af denne.

En nærmere undersøgelse af disse sager viser, at det drejer sig om byggeri og anlæg, med tilknytning til landbrugsdriften så som maskinhal, staldbygning, gylletank mv. Ifølge naturbeskyttelsesloven kan der gives tilladelse hertil, hvis det placeres i umiddelbar tilknytning til de eksisterende bygninger. Dog er der et eksempel på tilladelse til et byggeri placeret mere end 30 m væk fra eksisterende bygninger og mindre end 30 m fra en gruppe af seks kæmpehøje (fred.nr. 1404-21 til 25). I et andet eksempel er der givet tilladelse til to gyllebeholdere og en ny stald beliggende henholdsvis 20, 26 og 23 m fra en gravhøj (fred.nr.1403-111). Tilladelserne til bygningen og de to gyllebeholdere er givet enkeltvis og over en knap 2-årig periode. Allerede inden for denne periode viste den først ansøgte og etablerede gyllebeholder sig imidlertid uhensigtsmæssigt placeret og måtte derfor søges flyttet endnu nærmere fortidsminderne. Også denne ansøgning blev imødekommet. Med en samlet plan for udbygningen kunne noget af byggeriet nær de fredede fortidsminder have været undgået.

Beplantning

Den næststørste sagstype er 13 sager om beplantning nær 33 fortidsminder. Med to undtagelser – en sag, hvor amtet annullerede en beplantningstilladelse til sig selv, og en sag om skovrejsning på et tidligere lossepladsområde – er det sager om læplantning, det vil sige etablering af fler-rækkede hegn inden for beskyttelseszonen. Disse har alle en negativ indvirkning på fortidsmindets landskabelige sammenhæng og på indsynet til fortidsmindet. I intet tilfælde er der givet afslag på læplantning, selv ikke for hegn tæt op ad fortidsmindet.

I forbindelse med amtets tilsyn er der i flere tilfælde konstateret ulovlig beplantning. Det gælder f.eks. et tre-rækket læhegn, der er plantet langs en offentlig vej mindre end 50 m fra tre gravhøje (fred.nr. 1403-89, 1403-91, 1403-93). Amtets påtale af den ulovlige beplantning over for ejeren er nævnt i forbindelse med en anden sag om pløjeskader, og beplantningen er derfor ikke registreret som en selvstændig sag.

Linieføring

Sager om linieføring vedrører ligesom sager om beplantning ofte beskyttelseszonen uden om flere fortidsminder ad gangen. Således berører 7 sager om linieføring beskyttelseszonen uden om i alt 27 fortidsminder. Sagerne om linieføring drejer sig om nedgravning af ledninger og vurderes, som tidligere nævnt, ikke at påvirke fortidsmindets landskabssammenhæng hverken i positiv eller negativ retning.

Friluftsanlæg

Fire sager om friluftsanlæg berører beskyttelseszonen uden om 9 fortidsminder. Sagerne omhandler opstilling af talerstol, etablering af en stenlabyrint, mindesten og opstilling af borde og stole. Selv om anlæggene i omfang er beskedne og relativt let kan fjernes, er de dog udtryk for negative ændringer i beskyttelseszonerne.

Råstofindvinding og diverse

En sag om råstofindvinding, som kunne påvirke 3 fortidsminder, blev trukket tilbage, da det viste sig, at indvindingen lå uden for deres beskyttelseszoner. Sagen har derfor ikke haft nogen positiv eller negativ betydning for disse. De få sager under ”Diverse” omhandler matr. forhold og oprensning af en sø og er vurderet som neutrale ændringer af beskyttelseszonerne.

Arealfredning

Den eneste § 18 sag, der indicerer positiv ændring, er en sag om arealfredning, der omslutter fire fredede fortidsminder nær Vestervig kirke.

Kolding

Kolding kommune indeholder 81 fredede fortidsminder fraregnet to fortidsminder i Kolding by: Koldinghus slotsbanke og Søndergade-broen, som er udeladt i denne undersøgelse.

Paragraf 12 og 13 sager

Mere end 40% af kommunens fortidsminder er omfattet af en sag vedrørende selve fortidsmindet. Ligesom i Sydthy kommune skal denne store andel af sager ses i forbindelse med amtets tilsyn af fortidsminderne og opfølgning herpå.

Tilsynet i sig selv har ingen umiddelbar virkning på fortidsmindernes tilstand, og af den grund er tilsynssagerne i sig selv vurderet som neutrale i forhold til fortidsminderne. I de tilfælde, hvor der ved tilsynet blev konstateret beskadigelser eller andet, har det udløst selvstændige sager. Der er sager om beskadigelser på 10 fortidsminder, det vil sige over 12% af kommunens fortidsminder. Til de positive ændringer hører fredninger af to fortidsminder samt vedligeholdelse af tre andre.

Paragraf 18 sager

Der er kun 8 § 18 sager om beskyttelseszonen uden om et tilsvarende antal fortidsminder. I forhold til det samlede antal fortidsminder i Kolding kommune er det hvert tiende af disse, som er berørt af en sag om beskyttelseszonen. Seks af sagerne drejer sig om bebyggelse, én sag drejer sig om beplantning, og én sag drejer sig om et naturforvaltningsprojekt.

Bebyggelse

De fleste § 18 sager drejer sig om bebyggelse. To af bebyggelsessagerne havde hverken positiv eller negativ indvirkning på fortidsminderne, idet der var tale om en forespørgsel og om et afslag på etablering af anlæg. De øvrige bebyggelsessager indicerer negative ændringer af fortidsmindernes beskyttelseszone.

Beplantning

Den eneste sag i Kolding kommune om beplantning vedrører lovliggørelse af ulovlig beplantning og indicerer en negativ ændring.

Naturforvaltning

En sag om et naturforvaltningsprojekt er vurderet som en positiv ændring af beskyttelseszonen.

Frederikssund Kommune

Med kun 23 fredede fortidsminder indeholder Frederikssund kommune det mindste antal af de fire undersøgelsesområder. Der blev i 1998 gennemført et tilsyn med fortidsminderne. Herved blev der konstateret et stort antal overtrædelser. Overtrædelserne er imidlertid ikke fulgt op med skriftlige påtaler eller tilsvarende, og antallet af §§ 12 og 13 sager i Frederikssund kommune afspejler derfor ikke ændringerne og udviklingen i fortidsmindernes tilstand.

Paragraf 12 og 13 sager

Amtet har oplyst, at de beskadigelser og overtrædelser af §§ 12 og 13, der kunne konstateres ved tilsynet, drejede sig om pløje- og kreaturskader og om henkastning af affald, opstilling af skurvogne, halmballer og andet på eller tæt ved fortidsminderne. På grund af manglende ressourcer er der ikke fulgt op på overtrædelserne. De to sager om beskadigelse af fortidsminder i Frederikssund kommune er således ikke oprettet som opfølgning på tilsynet, men på grund af andre forhold. En sag om fredning af to milepæle og to sager om restaurering indicerer positive ændringer, mens en sag om aflysning selvsagt er udtryk for en negativ ændring af fortidsmindets tilstand.

Paragraf 18 sager

På trods af de få fredede fortidsminder i Frederikssund kommune er der i perioden oprettet 14 § 18 sager, heriblandt en sag om arealfredning, der berører 6 fortidsminder. Det betyder, selv når sidstnævnte fraregnes, at mere end hvert andet af kommunens fortidsminder er berørt af en sag om beskyttelseszone. Alligevel er antallet af fortidsminder, som er påvirket negativt, ikke tilsvarende stort. Det skyldes, at flere af sagerne drejer sig om forespørgsler og afslag, som er neutrale i forhold til fortidsmindets beskyttelseszone. Overordnet set vidner det store antal § 18 sager imidlertid om et stort pres på beskyttelseszonen.

Den relativ store andel af sager med neutral indvirkning afspejler måske en restriktiv praksis hos amtet for at sikre landskabssammenhængen omkring de få fortidsminder, der endnu er tilbage i kommunen.

Bebyggelse

Som i de to forrige undersøgelsesområder drejer størstedelen af § 18 sagerne sig om bebyggelse. Halvdelen af sagerne påvirker beskyttelseszonen negativt, mens virkningen af den anden halvdel er neutral, idet de omhandler forespørgsler, indretning af bolig i eksisterende landbrugsbygninger og nedgravning af rentvandsbeholder. De sager, der påvirker beskyttelseszonen negativt, er forskellige bymæssige og rekreative anlæg som tilbygning, komposteringsanlæg, campinghytter, spejderhytter mv.

Beplantning

Der er to sager om beplantning. I det ene tilfælde blev der givet afslag på en ansøgning om læplantning; den anden sag drejede sig om en ulovlig beplantning tæt op ad en gravhøj. Her blev beplantningen lovliggjort med et vilkår om, at beplantningen skulle afdrives senest 8 år senere i 1997.

Arealfredning

Seks fortidsminder er omfattet af en arealfredning ved Lille Rørbæk, der bl.a. har til formål at sikre fortidsmindernes landskabelige sammenhæng.

Stubbekøbing

Med 316 fredede fortidsminder indeholder Stubbekøbing kommune ligesom Sydthy et stort antal fortidsminder. Hovedparten er beliggende i skov, hvad der kan forklare, at der kun er 7 sager om beskyttelseszonen. Amtet gennemfører et vist tilsyn med fortidsminderne. Det afspejles dog ikke i antallet af sager om §§ 12 og 13, idet man har prioriteret mundtlig dialog frem for skriftlig påtale. Amtet ønsker dog at ændre denne praksis fremover, da den ikke har givet de ønskede resultater.

Paragraf 12 og 13 sager

Som følge af amtets praksis er der kun fire sager om §§ 12 og 13 for et tilsvarende antal fredede fortidsminder. To af sagerne omhandler fredning, og de øvrige to omhandler vedligeholdelse, det vil sige det er alle sager, der indicerer positive ændringer. Sagerne giver derved et meget misvisende billede af fortidsmindernes tilstand. Således oplyser amtet, at 2-meter zonen uden om fortidsminderne i det åbne land sjældent overholdes, og at foden ved mange gravhøje derfor er beskadiget af pløjning. Også mange af fortidsminderne i skov er beskadigede. De hensyn, der tidligere blev taget til fortidsminderne i forbindelse med skovdriften, praktiseres ikke længere, og der plantes helt ind til og oven på gravhøjene. Dertil kommer, ifølge amtet, alvorlige skader på 8-9 fortidsminder som følge af kørsel hen over gravhøjene.

Paragraf 18 sager

En sag vedr. matrikelforhold har ingen umiddelbar betydning for beskyttelseszonen uden om et fredet fortidsminde. Dog påvirker 6 sager beskyttelseszonerne uden om 11 fortidsminder negativt. Af disse drejer de tre sig om bebyggelse i beskyttelseszonerne uden om 9 fortidsminder, mens tre øvrige drejer sig om henholdsvis etablering af friluftsanlæg, beplantning og afslag på kystsikring, som kunne hindre borterodning af et skanseanlæg og dets omgivelser.

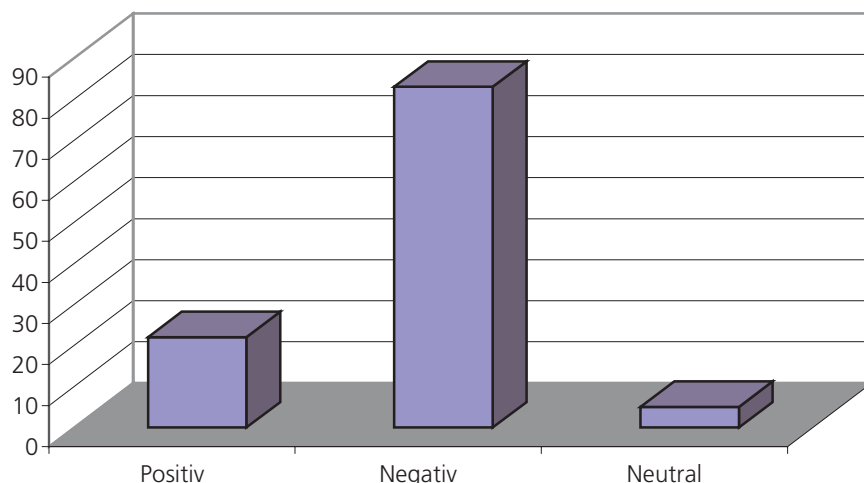
Sammenfatning

Fredede fortidsminder

Indikatoren for de fredede fortidsminder er knyttet til fortidsmindernes fysiske tilstand, det vil sige om fortidsmindet fremstår intakt og så vidt muligt synligt uden slørende bevoksning i form af krat og lignende. Den indikator, som kan udtrykke denne tilstand, er sager om naturbeskyttelseslovens §12 og til dels også § 13 sager, som registreres i det centrale Fredet fortidsminderegister. De ledsagende sagstekster gør det i de fleste tilfælde muligt umiddelbart at vurdere, om de forhold, sagen vedrører, påvirker fortidsmindet positivt, negativt eller blot neutralt.

De fleste §§ 12 og 13 sager erkendes og oprettes i forbindelse med amter-

nes tilsyn med fortidsminderne. Antallet af sådanne sager fra hver af de fire undersøgelsesområder viser, at der er forskel på amternes indsats på dette område. Således har Viborg og Vejle amter gennemført tilsyn, der er fulgt op af skriftlige påtaler. Frederiksborg og Storstrøms amt har gennemført tilsyn af flere fortidsminder, men har ikke haft ressourcer til at følge tilsynet op med sager om overtrædelse og beskadigelse af de fredede fortidsminder. Fortidsminderegisterets relativt få sager af denne type fra Frederikssund og Stubbekøbing kommuner kan derfor ikke tages som udtryk for, at fortidsmindernes tilstand og udvikling her er uændret eller på nogen måde tilfredsstillende.



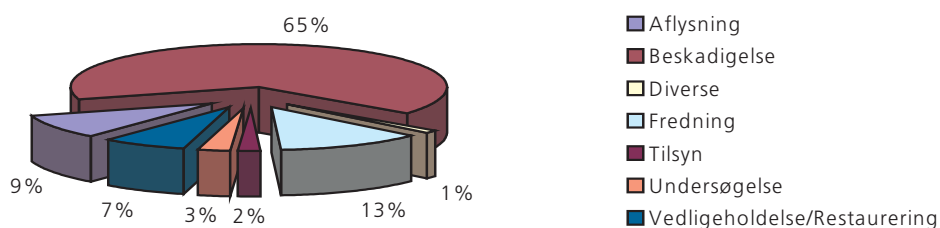
Figur 2. Paragraf 12 og 13 sagerne indikerer ændringer i de fredede fortidsminders tilstand. De fleste sager viser en negativ udvikling.

De ændringer i fortidsminders tilstand, som formidles af §§12 og 13 sagerne, er i de fleste tilfælde negative. Således viser sagerne beskadigelser på ca. 17,5% og 12,5% af de fredede fortidsminder i Sydthy og Kolding kommuner i den undersøgte periode, det vil sige på mere end hvert 6. og 10. fortidsminde. Langt hovedparten af beskadigelserne er pløjeskader, der opstår, fordi den dyrkningsfrie 2 meter zone uden om fortidsminderne ikke respekteres tilstrækkeligt. Det meget store antal pløjeskader især i Sydthy må dels skyldes brug af store, brede landbrugsmaskiner og dels manglende kendskab, hensyn og forståelse for fortidsminderne og deres sårbarhed. I Sydthy kan det dog dårligt forklares ved uvidenhed om deres tilstedeværelse, da højene her generelt er store, markante og tætliggende. Årsagerne til beskadigelserne skal måske tilskrives ændringerne i landbrugsstrukturen med nye ejere og større bedrifter, der drives ved medhjælp eller fra maskinstationer. Det kan måske også forklare, hvorfor der mange gange fortsat pløjes for tæt på fortidsminderne, selv efter skriftlig påtale.

Ifølge mundtlige oplysninger fra Frederiksborg og Storstrøms amter gør tilsvarende negativt billede sig gældende for fortidsminderne i Frederikssund og Stubbekøbing kommuner. Henkastning af affald og opstilling af campingvogne, læskure og lignende på fortidsminderne i Frederikssund kommune kunne tyde på en vis ligegyldighed over for disse. Noget tilsvarende gør sig gældende i Stubbekøbing kommune, hvor amtet også har kun-

net konstatere talrige pløjeskader. En anden og kraftig trussel mod Stubbe-købings fortidsminder ses i skovene, der drives helt uden hensyn til det meget store antal fortidsminder, der findes her. Således plantes der helt op til og hen over fortidsminderne, ligesom der er konstateret mange alvorlige køreskader på højene. Storstrøms amts forsøg på dialog med landbrugere og skovfolk om hensynet til fortidsminderne i landbrugs- og skovdriften har hidtil været resultatløse.

Det er i øvrigt bemærkelsesværdigt, at der i undersøgte periode er forsvundet/fjernet fredede fortidsminder i Sydthy og Frederikssund kommuner.



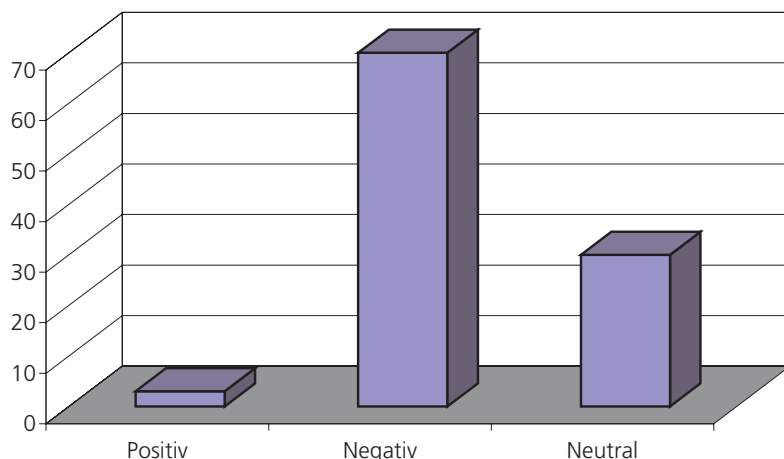
Figur 3. Paragraf 12 og 13 sagernes fordeling på sagstyper. Beskadigelser og aflysninger af fredninger udgør ca. ¾ af alle sager.

Restaurering og pleje er en forbedring af fortidsmindets tilstand, og der er derfor tale om sager med en positiv betydning. Da restaurering af fortidsminder fra 2002 udføres af Kulturarvsstyrelsen, vil oplysninger herom blive registreret i fortidsminderegistret. Pleje og vedligeholdelse af fortidsminderne er amternes og statsskovdistrikternes ansvar. Der foregår imidlertid ikke en systematisk indberetning om, hvilke fortidsminder der er blevet plejet/vedligeholdt, og antallet af sager kan derfor ikke tages som udtryk for den faktiske indsats. I Frederiksborg amt overvejer man stadig, om der skal iværksættes en plejeindsats, efter at have vurderet hvor stort et omfang førstegangsplejen af fortidsminderne vil antage. I Storstrøms amt har man valgt en løsning med at lade foreninger og andre ”adoptere” et fortidsminde for at pleje dette 1-2 gange årligt. Succesen har imidlertid været begrænset, og næsten alle ejerne af de adopterede fortidsminder har betinget sig, at plejeordningen ikke indebærer offentlig adgang til fortidsmindet, hvilket må siges at være en uheldig sideeffekt.

Beskyttelseszonen uden om fredede fortidsminder

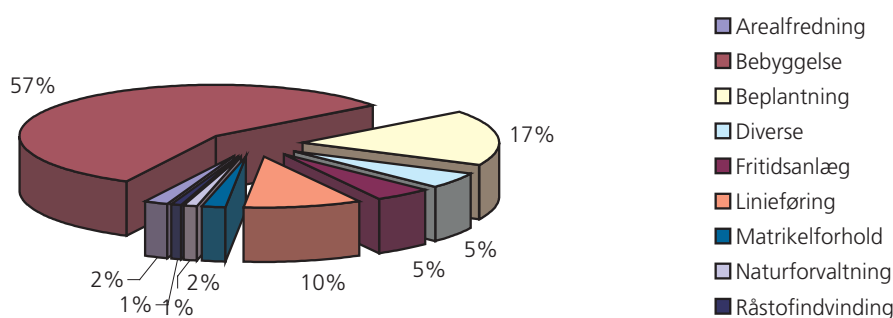
På samme måde som §§ 12 og 13 sagerne kan § 18 sager bruges til at formidle et billede af tilstanden i fortidsmindernes beskyttelseszone, der har til formål at sikre fortidsmindernes landskabssammenhæng og ind- og udsynet til disse.

De mange § 18 sager vidner om et stort pres på fortidsmindernes beskyttelseszone - et pres som kommer til udtryk både gennem antallet af sager og gennem den andel af kommunernes fortidsminder, som berøres. Det samlede antal sager var i undersøgelsesperiodens første halvdel 41, mens det i anden halvdel var steget til 56. Antallet af § 18 sager og antallet af fortidsminder, som er berørt af sagerne, varierer meget inden for de fire undersøgelsesområder.



Figur 4. Paragraf 18 sagerne indikerer ændringer i beskyttelseszonerne uden om fredede fortidsminder. Sager, der indikerer negativ udvikling, dominerer.

I forhold til antallet af fortidsminder har Frederikssund kommune haft den største andel af § 18 sager. Således er mere end $\frac{3}{4}$ af kommunens fortidsminder berørt af en sag vedrørende beskyttelseszonen. Dog synes amtet at have en relativ restriktiv praksis, idet kun få § 18 sager indikerer negative ændringer. Sydthy kommune har også relativt mange § 18 sager, som berører beskyttelseszonerne uden om $\frac{1}{4}$ af kommunens fortidsminder. Som overvejende landbrugsområde omhandler de mange bebyggelsessager her næsten kun byggeri og anlæg med tilknytning til landbrugsdriften. Desuden handler mange af sagerne i Sydthy om beplantning, det vil sige etablering af fler-rækkede, levende hegn. I samtlige sager i Sydthy er der givet tilladelse til det ansøgte, og generelt synes der at være en lempelig dispensationspraksis selv for omfattende byggeri og læhegn meget tæt på fortidsminderne.



Figur 5. Paragraf 18 sageres fordeling på sagstyper. De fleste sager vedrører bebyggelse og beplantning, der påvirker beskyttelseszonen negativt.

I Kolding kommune vedrører § 18 sagerne beskyttelseszonerne uden om 10% af fortidsminderne. Også her dominerer bebyggelsessagerne blandt sagstyperne. De omhandler bl.a. maskinhus og et læskur til dyr samt mere bynære fænomener som minigolfbane og et nedsivningsanlæg og afspejler dermed kommunens sammensatte rolle som byområde og landbrugsland.

Stubbekøbing kommune skiller sig helt ud i forhold til ovenstående med

sine få § 18 sager, der kun vedrører beskyttelseszonen uden om 4% af fortidsminderne. Næsten alle fortidsminderne i området er beliggende i skov, og det forklarer formentlig de ganske få sager om beskyttelseszonen.

Metodens anvendelighed og potentiale

Som indikatorer er §§ 12, 13 og 18 sagerne i fortidsminderegistret nemt tilgængelige og velegnede til at udtrykke tilstanden i fortidsminderne og i deres landskabssammenhæng. De gør det muligt at sammenligne og vurdere fortidsmindernes tilstand og udvikling på et ensartet grundlag.

Indikatorerne kan bruges til både at udtrykke lokale forhold og til at give et billede af landsdækkende tendenser. Dog viser eksemplet fra Stubbekøbing kommune, at det i en fremtidig overvågning vil være nødvendigt med en bredere geografisk dækning, for at helt særlige forhold i et enkelt lokalområde ikke skal kunne forskubbe det overordnede billede.

Indikatorerne giver mulighed for at aflæse såvel positive som neutrale eller negative udviklinger i fortidsmindernes og beskyttelseszonens tilstand. Dog er de positive ændringer noget underrepræsenterede i analyserne, idet nogle forbedringer ikke opfanges af de her anvendte indikatorer. For fortidsminderne drejer det sig om pleje og vedligeholdelse. Oplysninger herom indberettes ikke systematisk til det centrale Fredet fortidsminderegister, idet der ikke foreligger faste, administrative procedurer herom. For beskyttelseszonerne drejer det sig om ændringer i form af bygninger, anlæg og andre forstyrrende elementer, der fjernes. Disse ændringer af fortidsmindets landskabssammenhæng kræver almindeligvis ikke dispensation for § 18, og de udløser derfor ingen sager, der kan udtrykke forbedringerne.

Heller ikke alle negative ændringer, der påvirker fortidsmindets landskabssammenhæng, kan opfanges af § 18 sagerne vedrørende beskyttelseszonen. Denne er kun en administrativ afgrænsning af fortidsmindets landskabssammenhæng fastlagt til 100 m uden om fortidsmindet, og naturligvis kan også ændringer uden for zonen have væsentlig indvirkning på oplevelsen af et fortidsminde og dets landskabssammenhæng.

Perspektivering

De fleste er klar over, at fortidsminderne er fredede og ikke må ødelægges eller fjernes. Langt hovedparten af de fortidsminder, som indgår i denne undersøgelse, er gravhøje, dysser og jættestuer, altså klart synlige fortidsminder, som umiddelbart kan erkendes som sådanne. Alligevel er der iagttaget og registreret en lang række overtrædelser og alvorlige beskadigelser af fortidsminderne, som i bedste fald kun kan forklares med ligegyldighed over for disse.

Den antagelse, at fortidsminderne er vel beskyttet og sikret gennem lovgivningen, er således ikke rigtig. Alligevel har det været en almindelig op-

fattelse, som kan være en del af forklaringen på, at fortidsmindeområdet i visse amter er så stærkt nedprioritet, at der ikke er afsat de nødvendige ressourcer til tilsyn og pleje. At jævnlige tilsyn og opfølgning med skriftlige påtaler og lignende er meget væsentlige for at sikre og bevare fortidsminderne fremgår bl.a. af Stubbekøbing kommunes fortidsminder, hvor amtet har måttet erkende, at den hidtil førte, bløde politik over for ejerne ikke har været tilstrækkelig.

Antallet af § 18 sager viser, at der er et generelt pres på beskyttelseszonen uden om fortidsminderne i form af byggeri, anlæg og etablering af levende hegn. Presset er størst nær de større byområder Kolding og Frederikssund. Imidlertid er forandringerne i beskyttelseszonerne nær de store byer ikke nær så omfattende, som antallet af § 18 sager kunne lade formode. Det kan skyldes, at der for disse områder generelt føres en mere restriktiv dispensationspraksis end for mere landbrugsprægede områder. Således synes udgangspunktet for administrationen af § 18 sager i Sydthy kommune at være, at det er en bestemmelse, der beskriver, hvad der kan tillades i beskyttelseszonen frem for at opfatte den som en forbudsbestemmelse. Hvis det sidstnævnte havde været udgangspunktet, ville der formentlig være givet flere afslag eller tilladelser med vilkår om en anden og bedre indpasning af det ansøgte i forhold til fortidsminderne.

Paragraf 18 sagerne omhandler kun fænomener inden for beskyttelseszonerne. Imidlertid rummer landskabet mange eksempler på anlæg og byggeri, f.eks. vindmøller og tæt-lavt byggeri, som er placeret uden for beskyttelseszonen, men som ved sin placering påvirker oplevelsen af fortidsmindet og dets landskabelige sammenhæng mere negativt, end hvis det havde været placeret inden for zonen, men ud fra nærmere landskabsovervejelser og nænsom indpasning.

Der er således grund til at tage beskyttelsen af fortidsmindernes landskabsammenhæng op til vurdering og her se på amternes dispensationspraksis for § 18. Ifølge vejledningen til naturbeskyttelsesloven skal fortidsminde beskyttelseszonen i § 18 administreres restriktivt, ”det vil sige, at der sjældent bør gøres egentlige undtagelser” (Miljøministeriet 1993). Analyserne viser, at det ikke har været tilfældet. Endvidere er det værd at overveje, om den nuværende beskyttelseszone i det hele taget er tilstrækkelig eller om den evt. skal erstattes eller suppleres af andre beskyttelsesinstrumenter. Det kunne f.eks. være en bredere bufferzone omkring fortidsminder med helt særlig landskabelig værdi, hvor enhver ændring tages op til konkret vurdering med hensyn til sin indvirkning på fortidsmindet og dets landskabssammenhæng.

Det overordnede ansvar for de fredede fortidsminder ligger hos Kulturarvsstyrelsen. Den konkrete administration af § 18, varetages af amterne, som også har ansvaret for tilsyn og pleje af fortidsminderne. Dog varetager Skov- og Naturstyrelsen plejen af fredede fortidsminder på statens egne arealer. Både de centrale og de amtslige myndigheder har således behov for konkret viden om de fredede fortidsminders og beskyttelseszoners tilstand og udvikling for at kunne evaluere og følge op på den hidtidige forvaltningsspraksis.

Datagrundlaget hertil leveres af indikatorerne. Deres anvendelighed vil dog kunne øges, hvis forbedringer i fortidsmindernes eller beskyttelseszonernes tilstand i højere grad end nu kan opfanges og udtrykkes gennem §§ 12, 13 og 18. Det kan lade sig gøre ved at udarbejde procedurer, som sikrer, at oplysninger fra amterne og statsskovdistrikterne om tilsyn, pleje og vedligeholdelse systematisk indgår i Fredet fortidsminderegistret.

Dette register føres løbende. Det giver mulighed for en jævnlig overvågning af fortidsminderne og deres beskyttelseszone. Hyppigheden af en overvågning må afhænge af udviklingen og de trusler, der lokalt, regionalt og nationalt truer fortidsminderne. Denne analyses resultater om det meget store antal beskadigede fortidsminder og stærke pres på beskyttelseszonerne gør en årlig overvågning relevant for derved tæt at kunne følge udviklingen og effekten af den massive indsats, som er nødvendig for at kunne vende den meget negative udvikling i de fredede fortidsminder.

Kirkeomgivelser

Kirkerne hører til den mest skattede del af vores kulturarv og er nærmest blevet et nationalt symbol. Kirkerne har endnu i dag samme funktion, som da de blev opført for ca. 800 år siden: som ramme for menighedens og den enkeltes religiøse handlinger og refleksion. Ved deres arkitektur og placering i landskabet skiller kirkerne sig ud og fremstår markant i forhold til omgivelserne. Samme funktion og signalværdi har 1800-tallets kirker, og de indgår derfor i undersøgelsen på samme vis som de middelalderlige kirker. Kun bykirkerne inde i Kolding, Frederikssund og Stubbekøbing er ikke medtaget her.

De fleste af landsbykirkerne er middelalderkirker, hvis ældste dele er fra omkring 1200. Sædvanligvis er det skib og kor, der stammer fra denne periode, mens apsis, våbenhus og et evt. tårn er senere tilføjelser. I slutningen af 1800-tallet blev mange af landets gamle middelalderkirker kraftigt restaureret, ombygget, fik nye tilføjelser eller blev ligefrem nedrevet og erstattet af nye på samme sted.

Bevaringen og forvaltningen af kirkerne og kirkegårdene hører ind under de kirkelige myndigheder. Kirkerne og deres nære omgivelser er omfattet af lov om Folkekirkens bygninger og kirkegårde. Ombygning, udvidelse, nybyggeri eller nedlæggelse af kirkebygninger eller kirkegård kræver Stiftsovrighedens godkendelse, men ansvaret for kirkernes vedligeholdelse og det daglige tilsyn med kirkebygningerne, kirkegården og kirkeomgivelserne ligger hos menighedsrådene.

Kirkernes dobbelte betydning og værdi

Ud over kirkernes religiøse, nationale, arkitektoniske og æstetiske betydning ligger deres værdi også i deres betydning som landskabselement og pejlemærke og som en del af landsbyernes kulturmiljø. Disse to betydninger søges beskyttet og sikret gennem naturbeskyttelseslovens 300 meters kirkebyggelinie og amternes udpegninger af kirkeomgivelser i forbindelse med regionplanlægningen. Desuden pålægges menighedsrådene i lovbekendtgørelse om folkekirkens bygninger og kirkegårde ”at søge at forhindre, at kirkerne og kirkegårdenes nærmeste omgivelser bebygges eller bruges på skæmmende måde”, ligesom de ”skønhedsværdier, der er knyttet til samspillet mellem kirke, kirkegård og omgivelser” ikke må forringes (Christiansen 2001).

Kirker som landskabselementer og pejlemærker

Med deres indbyrdes afstand og placering afspejler kirkerne en overordnet inddeling af landet. De fleste kirker ligger i tilknytning til en landsby, mens andre ligger alene uden omgivende bebyggelse.

Kirkerne understreger med deres placering meget ofte landskabets særlige

karakter. Det gælder eksempelvis kirkerne i Kolding området, der typisk ligger på kanten af moræneplateauet ud til en markant dalsænkning eller skråning. Hver enkelt kirkes samspil med landskabet er således særegent og karakteristisk, og mange kirker fungerer som vigtige pejlemærker, der påvirker landskabsopfattelsen inden for en hel egn, som f.eks. Vestervig kirke i Sydthy.

Kirker som element i landsbyers kulturmiljø

Kirkerne har også en vigtig rolle som element i landsbyen. Ofte ligger kirken i udkanten af byen som den første eller anden bygning næsten som et vartegn. Set inde fra landsbyen er kirken det punkt, man orienterer sig efter; her er landsbyens ældste del, og her lå tidligere de fælles institutioner som skole, smedje, fattighus, kro mv.

Kirkerne består ikke kun af selve kirkebygningen, men også af kirkegård med graverbygninger og lignende, omgivet af kirkegårdsmur eller -dige. Dertil kommer præstegård, kirkeallé og -sti, træer på og ved kirkegården, det vil sige ”kirken” er egentlig et kompleks af bygninger og anlæg. Det er karakteristisk, at der foran og rundt om kirkeområdet findes grønninger og andre forskellige mindre friarealer. Derved ligger kirken lidt for sig selv, adskilt fra byens øvrige bebyggelse både i direkte og i overført betydning.

Udviklingstendenser

I årene omkring 1950 blev dele af kirkernes nære omgivelser fredet gennem de såkaldte Exner-fredninger, opkaldt efter provst Exner, der fremsynet søgte at sikre kirkeomgivelserne mod den voldsomme udbygning og ændring af landsbyerne, som tog fart efter 2. verdenskrig. Fredningerne var frivillige for lodsejeren, og de blev derved meget forskellige i indhold og udstrækning, afhængigt af hvad der i hvert enkelt tilfælde kunne opnås. I mange tilfælde har det betydet, at fredningernes beskyttelsesbestemmelser ikke har været tilstrækkeligt detaljerede og omfattende i indhold og udstrækning til reelt at sikre kirkernes omgivelser. På den baggrund udsendte den daværende Fredningsstyrelse i 1977 et cirkulære, hvori man bad amternes fredningsplanudvalg udpege og afgrænse kirkernes fjern- og næromgivelser og vurdere deres beskyttelse (Fredningsstyrelsen 1977).

Resultaterne heraf udmøntede sig efterfølgende i naturbeskyttelseslovens § 19 om en 300 m byggelinie uden om kirkerne, der skal hindre bebyggelse højere end 8,5 m i de åbne arealer rundt om kirkerne². Formålet er at sikre indsynet til kirken og oplevelsen af denne som særligt landskabelement. Denne værdi søges også sikret mere bredt gennem regionplanlægningen. Således angives det i udkastet til den statslige orientering om varetagelse af statslige interesser i Regionplan 2005 at: ”Regionplanerne skal sikre, at der ikke sker skovtilplantning, eller der etableres byggeri og anlæg, der visuelt slører eller forringer kirkernes nærmeste omgivelser eller oplevelsen af kirkerne fra det åbne land” (Miljøministeriet 2001b).

² § 19. Der må ikke opføres bebyggelse med en højde over 8,5 m inden for en afstand af 300 m fra en kirke, medmindre kirken er omgivet af bymæssig bebyggelse i hele beskyttelses-zonen.

De ændringer i det åbne land, som kan hindre indsynet til kirken og påvirke dens landskabelige sammenhæng, er forandringer i form af bebyggelse, beplantning og vejanlæg, hvis højde og placering slører eller udelukker indsynet fra de omgivende veje og udyrkede arealer. Det er typisk etablering af industriområder, store tekniske anlæg, skovrejsning, vejdæmnin-ger o. lign. samt store driftsbygninger, siloer mv. på landbrugsejendomme nær kirken.

Ændringer i byen, der påvirker oplevelsen af kirken og dens betydning som en særlig del af landsbyens kulturmiljø, er ny bebyggelse og anlæg på area-lerne rundt om kirken. Disse ændringer bevirker, at den traditionelle, lidt løse struktur og frirummet omkring kirken, der har sat denne i relief i for-hold til resten af landsbyen, går tabt. Ændringerne kan også vedrøre eksis-terende bebyggelse og anlæg, som ved ændret størrelse, fremtoning og mås-ke også funktion overskygger eller på anden vis påvirker kirkens kvalite-ter og særlige karakter.

Naturligvis vil også ændringer i nogle af de elementer, som er en del af selve kirkeanlægget, kunne påvirke kirkeanlæggets tilstand. Det gælder ek-sempelvis udskiftning af løvtræer rundt om kirkegården med plantebælter af fyr eller gran (Vejle Amt 1989). En sådan ændring påvirker ikke kun kirkeanlæggets æstetiske ramme, men også dets synlighed i nogen grad.

Indikatorer

En overvågning skal rette sig mod ændringer, der påvirker kirken som landskabelement og pejlemærke og mod ændringer, der påvirker oplevel-sen af kirken som central del af landsbyen og dens kulturmiljø.

Ændringer af kvalitativ art, som opsætning af dominerende reklameskilte, brug af iøjnefaldende farver og materialer på kirkens naboejendomme eller udskiftning af beplantningen rundt om kirken, vil normalt ikke kunne op-fanges via registre eller tilsvarende, men vil forudsætte egentlige besigtigel-ser. Sådanne ændringer er derfor udeladt af analysen, der i stedet fokuserer på ændringer, hvis størrelse og omfang fremover kan opfanges og registre-res via Geografiske Informations Systemer (GIS).

En indikator for ændringer, der påvirker indsynet og oplevelsen af kirken som landskabelement, kan være etablering af bygninger og anlæg højere end de 8,5 m, der tillades inden for 300 m kirkebebyggelinien. Sådanne ændringer vil kunne opfanges gennem sager om naturbeskyttelseslovens § 19 om kirkebyggelinier. Imidlertid vil det i de konkrete tilfælde være de lokale, topografiske forhold, som er afgørende for, om et anlæg påvirker indsynet til en kirke, og ikke højden på den ønskede bygning eller anlægget alene. Eksempelvis kan en lav bygning placeret tæt op ad kirken påvirke indsynet til og oplevelsen af kirken som landskabelement mere end en høj bygning beliggende i en lavning. Det vil derfor være væsentligt at kun-ne udskille de bygninger, anlæg og lignende som ved deres placering påvir-ker indsigten til kirken og dens værdi som landskabelement. Sådanne æn-dringer vil kunne opfanges via 3-D visualiseringer i GIS. Dog er denne me-

tode ikke anvendt i denne analyse, da den forudsætter, at de forskellige kirkeomgivelser er digitaliserede, samtidig med at metoden endnu ikke er helt færdigudviklet.

I stedet er alle fysiske ændringer i form af bygninger, tekniske anlæg, skovrejsning mv. (uanset højde og placering) på de særlige kirkeområder og i kirkernes nær- og fjernomgivelser valgt som indikatorer for ændringer i kirkernes værdi som landskabsselement og central del af det stedlige kulturmiljø.

Datagrundlag

De data, der indgår i analyserne, er beskrivelser og kortbilag fra amternes fredningsplanlægning fra slutningen af 1980'erne og frem, region- og kommuneplanmateriale fra samme periode samt data og oplysninger fra 4 cm kort og ortofotos.

Amternes fredningsplanlægning fra 1980'erne havde til opgave at sikre de fredningsmæssige værdier gennem en beskrivelse og kortlægning af disse tillige med en vurdering af de forhold og problemstillinger, der var forbundet med sikringen af værdierne. Det materiale om kirkeomgivelserne, der indgik i denne planlægning, byggede i første række på den viden og de data som fredningsplanudvalgene havde indsamlet i forbindelse med Fredningsstyrelsens cirkulære om kirkeomgivelser. Imidlertid er der stor forskel på kvaliteten og omfanget af fredningsplanudvalgenes materiale og dermed også på det materiale, som senere indgik i regionplanlægningen.

I Viborg amt valgte man alene at registrere kirkeomgivelserne i to kommuner som eksempel på, hvordan arbejdet kunne gribes an. Sydthy kommune var ikke en af de to. Dog blev en registrering af Vestervig kirkes omgivelser gennemført af amtet efter en henvendelse fra Stiftsøvrigheden i forbindelse med en konkret byggesag inden for det kirkefredede areal (Viborg Amt 1982).

I Storstrøms Amt blev der kun foretaget en registrering af selve kirkeområdet, Provst Exner fredningerne og 300 m byggelinien hvis afgrænsninger blev angivet på ældre målebordsblade i 1:20.000. Der blev således ikke foretaget nogen vurdering, registrering og afgrænsning af kirkens fjernomgivelser (Storstrøms Amt 1977).

Fra både Vejle og Frederiksborg amter foreligger der en grundig registrering af kirkernes nær- og fjernomgivelser og de særlige kirkeområder (Vejle Amt 1989, Frederiksborg Amt 2001a). Kortlægningen af kirkeomgivelserne i Vejle amt blev foretaget i forbindelse med regionplan 1989. Kortlægningen i Frederiksborg amt er sandsynligvis en smule ældre og er siden revideret i 2001.

Det særlige kirkeområde, nær- og fjernomgivelserne er defineret og afgrænset omtrent på samme måde i de to amter. Registreringerne her har haft til

formål at klarlægge de visuelle værdier og evt. særlige problemstillinger, der knytter sig til oplevelsen af kirkernes samspil med omgivelserne. For hver kirke blev der foretaget en vurdering af, hvorfra i det åbne land kirken kunne opleves som markant eller dominerende element. Vurderingen og udpegningen af kirkernes fjernomgivelser blev foretaget fra de omgivende offentlige veje, stier og udyrkede arealer. Afgrænsningen af de forskellige omgivelser er angivet på 4 cm kort og er i de to amters redegørelser defineret på nogenlunde samme vis:

Kirkens fjernomgivelser:

Kirkens fjernomgivelser omfatter den del af det omgivende landskab, hvor kirken opleves som et markant element med væsentlig betydning for områdets landskabsbillede. Kirkens fjernomgivelser afgrænses af den skillelinie, hvorefter kirken ikke længere er synlig eller af væsentlig betydning for landskabsbilledet. Det vil sige, at afgrænsningen er sket ud fra terrængrænser i form af højdedrag, skovbryn eller kraftige hegn, samlet bebyggelse el. lign.; i enkelte tilfælde, hvor kirken er synlig over store afstande, er grænsen sat ved en afstand på 500 m fra kirken.

Kirkens næromgivelser:

Kirkens næromgivelser omfatter det bebyggede område omkring kirken med tilhørende friarealer, hvor kirkebygningen opfattes som det dominerende bygningselement, og hvor kirkeområdet udgør en væsentlig del af kulturmiljøet. Området omfatter normalt kun den nærmeste bebyggelse med tilhørende friarealer, det vil sige den bebyggelse, der har facade mod kirken eller på anden måde udgør en randbebyggelse omkring kirken samt de grønninger, vejarealer mv. der grænser op til kirkeområdet. I Frederikssund kommune opfattes hele landsbyen som den enkelte kirkes næromgivelser.

Særlige kirkeområde:

Det særlige kirkeområde omfatter selve kirkeanlægget, det vil sige kirke, kirkegård samt bygninger og arealer til kirkens brug, arealer, der er omfattet af kirkeomgivelsesfredning, samt mindre områder med en sådan karakter og beliggenhed, at selv begrænsede ændringer i områdernes anvendelse og udformning kan ændre hele miljøet omkring kirken.

Metode

På grund af de omhyggelige angivelser af kirkeomgivelserne i Kolding og Frederikssund kommuner er det her muligt at registrere og vurdere ændringer i kirkernes omgivelser siden kortlægningen i slutningen af 1980'erne. Registreringen er foregået ved at sammenligne amternes trykte kortbilag, hvor kirkeomgivelserne er markeret på 4 cm kort, med den seneste udgave af 4 cm kort og ortofotos fra 1999.

Efterfølgende er også andet planlægningsmateriale (region- og lokalplaner) fra de fire undersøgelsesområder gennemgået for at få et indtryk af fremtidige ændringer, der konkret kan true kirkernes værdi.

Selvom der ikke fra Sydthy og Stubbekøbing kommuner foreligger præcise udpegninger af de nære og fjerne kirkeomgivelser, er der alligevel gjort forsøg på at registrere skete ændringer for derved at danne sig et vist indtryk af ændringerne og udviklingen i de to områder. Analysen heraf er foretaget ved at sammenligne områderne omkring kirker på 4 cm kort og ortofotos fra 1995 med ortofotos fra 1999. Det er således kun ændringer, som er sket inden for denne korte periode, som har kunnet opfanges, ligesom omfanget og udstrækningen af kirkernes omgivelser er anslået ud fra kortmaterialet og ikke ud fra en konkret vurdering foretaget i det omgivende landskab. Det billede fra Sydthy og Stubbekøbing, der herved er opnået, repræsenterer derfor først og fremmest de ændringer, der er sket i kirkens næromgivelser, og kun i mindre grad ændringerne i fjernomgivelserne, hvis udstrækning kun dårligt lader sig fastslå ved hjælp af kortmateriale alene.

I analyserne er der kun foretaget en opregning af de ny bygninger, hegn, anlæg mv., der er kommet til i kirkernes omgivelser. Der er således ikke forsøgt at give noget kvantitativt mål for omfanget af ændringerne, ligesom der heller ikke er foretaget en differentiering af ændringernes henholdsvis negative, neutrale eller positive påvirkning af omgivelserne. Kun i et enkelt tilfælde - nedrivning af store, dominerende betonsiloer foran Vonsild kirke nær Kolding - er ændringen som positiv i forhold til oplevelsen af kirken som centralt element i byen. I alle øvrige tilfælde er de registrerede ændringer vurderet som forringelser af kirkernes værdi og betydning som landskabselement, pejlemærke og central del af de omgivende kulturmiljøer.

Resultater

Sydthy

På målebordsblade fra sidst i 1800-tallet er det kendetegnende, at mange af de 18 kirker i Sydthy ofte ligger relativt alene i landskabet kun omgivet af få bygninger, typisk smedje, skole og/eller fattighus. Enkelte gårde og mindre bygninger er kommet til nær kirkerne i løbet af 1900-tallet, men kirkernes frie og åbne placering i landskabet er fortsat karakteristisk.

Kirker i Sydthy kommune.

Agger, Boddum, Gammel Bedsted, Gettrup, Grurup, Hassing, Heltborg, Lodbjerg, Visby, Ydby og Ørum kirker

Der kan ikke iagttages ændringer på kirkeområderne eller i kirkernes nære eller mere fjerne omgivelser.

Helligsø kirke

Der kan ikke iagttages ændringer på kirkeområdet eller i kirkens nære omgivelser. I kirkens fjernomgivelser er to driftsbygninger og en gyllebeholder opført på en landbrugsejendom ca. 100 m sydvest for Helligsø kirke.



Figur 6. Kirker i Syddjurs kommune.

Hvidbjerg kirke

En bygning er opført ca. 100 m nordvest for kirken. På grund af levende hegn mv. påvirker bygningen ikke det hidtidige indsyn til kirken. Derudover er der ikke andre ændringer på kirkeområdet eller i kirkens nære eller mere fjerne omgivelser.

Hurup kirke

Der kan ikke iagttages ændringer på kirkeområdet eller i kirkens nære omgivelser. Området nordøst for kirken er i amtets regionplaner udpeget til skovrejsningsområde, hvilket vil kunne påvirke indsigten til kirken herfra.

Hørdum kirke

Der kan ikke iagttages ændringer på kirkeområdet eller i kirkens nære eller mere fjerne omgivelser. I amtets regionplan 2001 er et byudlæg udlagt langs Koldbys vestlige del, hvor Hørdum kirke ligger.

Skjrum kirke

En sti eller mindre markvej, der fører frem til kirken fra en ejendom øst for landevejen, er nedlagt. Derudover er der ikke andre ændringer på kirkeområdet eller i kirkens nære eller mere fjerne omgivelser.

Vestervig kirke

En meget stor driftsbygning er opført på ejendommen Nedergård over for kirken.

Villerslev kirke

På ejendommen Toftdal, nord for kirken er der etableret en større driftsbygning og en gyllebeholder.

Kirkernes fjernomgivelser

I vurderingen og beskrivelsen af Vestervig kirkes omgivelser i 1982 anføres det at ”Vestervig kirke er således den kirke i amtskommunen, der har den stærkeste fremtræden og den største fjernvirkning i landskabet. Tillige står kirken fra de fleste arealer meget betagende og smukt i det kuperede terræn” (Viborg Amt 1982). Kirkens fjernvirkning i landskabet er angivet på et kortbilag. Heraf fremgår det, at med undtagelse af mindre vinkeludsnit SSV for kirken, er Vestervig kirke synlig hele kompasset rundt og endog fra meget lang afstand. Men med en så omfattende og upræcis afgrænsning af kirkens fjernomgivelser har det reelt ikke været muligt at vurdere de samlede ændringer i kirkens fjernomgivelser med den her anvendte metode.

Kirkernes næromgivelser

I Vestervig kirkes næromgivelser er der opført en meget stor driftsbygning på ejendommen Nedergård umiddelbart vest for kirken. Bygningen ligger dog bag ved en anden højereliggende, stor driftsbygning af gule sten. Denne var allerede etableret i 1982, og i beskrivelsen fra dengang anføres det, at den ved sin størrelse og dominerende facader virker påtrængende i forhold til kirken.

En analyse af omgivelserne omkring de øvrige kirker i Sydthy kommune viser, at der i perioden 1995 til 1999 kun er sket få eller ingen ændringer af de særlige kirkeområder og i kirkernes nær- og fjernomgivelser. De få synlige ændringer er primært bygninger og anlæg med tilknytning til landbrugsdriften på ejendommene nær kirken.

I kommunens hovedby, Hurup er et mindre område umiddelbart nordøst for kirken udlagt til skovrejsningsområde. På grund af de lokale forhold vil det formentlig ikke få nogen betydning for den nuværende indsigt til kirken. I Sydthys forrige og nuværende kommuneplaner er der udpeget byggemuligheder nær flere af kirkerne, og i amtets Regionplan 2001 er et nyt byudlæg angivet langs hele Koldbys vestlige del, som derved vil omslutte Hørdum kirke, der ligger her.

Kolding

Kolding kommunes 12 kirker ligger typisk på kanten af moræneplateauerne ud til en ådal eller kløft, der skærer sig ind i bakkeøen. Næsten alle kirkerne er omgivet af bebyggelse, der helt eller delvis omslutter disse. Af den grund er der i amtets registrering af kirkeomgivelserne i 1989 ikke angivet fjernomgivelser for visse af kirkerne. Kirkerne ligger i byzone med undtagelse af kirkerne i Dalby og Harte samt de to fritliggende kirker Eltang og Sønder Vilstrup.

Kolding området er kendt som et dynamisk vækstområde. De forhold og elementer i kirkernes fjernomgivelser, som mest markant har påvirket kir-



Figur 7. Kirker i Kolding kommune.

kerne som landskabselement, er imidlertid ændringer, som er sket forud for den undersøgte periode. Det drejer sig om byggeri, der omslutter kirkerne i Seest og Almind samt motor- og omfartsveje tæt op til kirkerne i Eltang, Sønder Vilstrup og Harte.

Dalby og Sdr. Vilstrup kirker

Der kan ikke iagttages ændringer i de særlige kirkeområder eller i kirkernes nær- eller fjernomgivelser.

Området umiddelbart øst for landsbyens gårde og videre i en bue syd om kirken er i Koldings kommuneplaner udlagt som byområde med mellem 2000 og 2500 boliger afhængigt af fordelingen mellem parcelhuse, tæt-lav bebyggelse og etagebyggeri.

Almind kirke

Særlige kirkeområde: Syd for kirken er flere af træerne rundt om kirkegården fjernet i forbindelse med opførelse af en toiletbygning el. lign.

Næromgivelser: Inden for 300 m beskyttelseslinien er der sket en udstykning og bebyggelse med omkring 10 huse. Bebyggelsen er opført, hvor længerne til en af byens gamle gårde tidligere lå og på et åbent, mindre område syd og øst for kirken.

Fjernomgivelser: Der er ikke udpeget fjernomgivelser for kirken.

Bramdrup kirke

Særlige kirkeområde: Kirkegården er blevet udvidet, og på det særlige kirkeområde er der vest for kirken opført 4 mindre bygninger, formentlig faciliteter til graver, toilet mv. Endvidere er i den nordøstlige del af det særlige kirkeområde etableret en beplantning, der kan påvirke indsynet til kirken fra landevejen nordfra.

Næromgivelser: To samlinger af tæt-lav bebyggelse er placeret i kirkens næromgivelser sydøst og sydvest for kirken og påvirker derved byens tidligere åbne struktur.

Fjernomgivelser: Der er ikke udpeget fjernomgivelser for kirken.

Eltang kirke

Der kan ikke iagttages ændringer i det særlige kirkeområde eller i kirkens næromgivelser.

Fjernomgivelser: I den nordlige del af kirkens fjernomgivelser er der etableret en minkfarm eller lign. omgivet af beplantning.

Harte kirke

Særlige kirkeområde: Nord for landevejen, langs kirkegården er der sket en udbygning af byens skole med flere nye bygninger. Endvidere er der på det særlige kirkeområde og i kirkens næromgivelser opført en række større bygninger som sportshal og lign.

Fjernomgivelser: En udstykning med villabebyggelse rækker ind i den østligste del af kirkens fjernområde.

Nørre Bjert kirke

Særlige kirkeområde: På det særlige kirkeområde mellem kirken og byens nordligste gård er der etableret et sportsanlæg og parallelt med landevejen 2 huse, som må påvirke indsynet til kirken nordfra.

Næromgivelser: En samling tæt-lav boliger er opført på kirkens næromgivelser nordøst for kirken.

Fjernomgivelser: Der kan ikke iagttages ændringer i kirkens fjernomgivelser.

Seest kirke

Særlige kirkeområde: Kirkegården er udvidet mod nord på bekostning af en gammel gård, vistnok Præstegården, hvoraf der nu kun er en enkelt længe tilbage. Endvidere er der foretaget en beplantning langs kanten af det særlige kirkeområdes sydgrænse parallelt med en større vej øst-vest gennem byen.

Fjernomgivelser: Inden for 300 m beskyttelseslinien rundt om kirken er der sket en udbygning af skolen nord for kirken samt etablering af et større anlæg på det hidtil frie område syd for vejen foran kirken.

Sønder Bjert kirke

Særlige kirkeområde: En bygning og et levende hegn er etableret syd for kirken i det særlige kirkeområde. Endvidere er der øst for kirken ført en højspændingsledning hen over området.

Næromgivelser: Nord for det særlige kirkeområde er der etableret to korte levende hegn, nord-syd.

Dele af arealerne nord og øst for kirken er tilplantet med nåletræ.

Sønder Stenderup kirke

Særlige kirkeområde: På det særlige kirkeområde er der opført et større aktivitetshus relativt tæt på den sydvestlige del af kirkegårdsdiget.

Næromgivelser: En skole beliggende i kirkens næromgivelser er udbygget med flere ny fløje.

Fjernomgivelser: Der kan ikke iagttages ændringer i kirkens fjernomgivelser.

Viuf kirke

Særlige kirkeområde: To mindre bygninger er kommet til på det særlige kirkeområde, formentlig graverfaciliteter o. lign. En lille vej langs østsiden af kirkegårdsdiget er rykket længere mod øst.

Fjernomgivelser: Der kan ikke iagttages ændringer i kirkens fjernomgivelser.

Vonsild kirke

Der kan ikke iagttages ændringer i det særlige kirkegårdsområde eller kirkens næromgivelser.

Fjernomgivelser: Der er ikke udpeget fjernomgivelser for kirken.

På det relativt store område syd for kirken er der ifølge en vedtaget lokalplan givet tilladelse til byggeri af 74 boliger enten som etagebyggeri eller tæt-lav bebyggelse. På området ligger Vonsild Mølle med bl.a. 3 større lagerhaller, 2 stålsiloer og en ca. 30 m høj betonsilo, der på afstand dominerer bybilledet ikke mindst i forhold til kirken.

Kirkernes fjernomgivelser

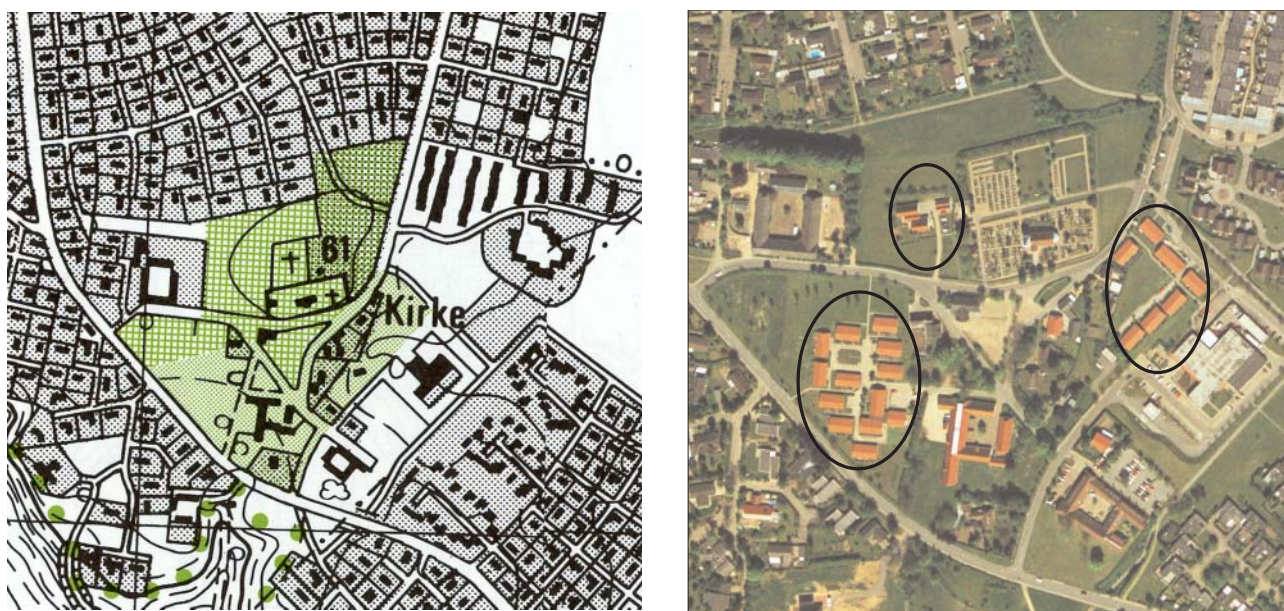
Kendetegnende for områdets udvikling er den relativt store byudvikling i udkanten af Kolding by og i landsbyerne. Den ny udbygning er imidlertid ikke sket i de områder, som udgør kirkernes fjernomgivelser, men i stedet op til disse eller i andre dele af byerne. Eneste undtagelse er en udstykning og bebyggelse på Grydskold bakke i Harte, som berører en del af fjernomgivelserne omkring kirken. I Dalby umiddelbart øst for Kolding har amtets udpegning af kirkens fjernomgivelser tilsyneladende bremset Koldings byvækst i denne retning og derved hindret Dalby i at blive opslugt af Kolding.

Til gengæld er der i de seneste to kommuneplaner planlagt en omfattende byudvikling øst og syd for Dalby. Formelt set vil denne byudvikling kun berøre det sydøstlige hjørne af Dalby kirkes fjernomgivelser, men landskabeligt set kan kirken og dens omgivelser risikere at fremstå som en ø midt i et bylandskab.

Kirkernes næromgivelser

Mens der tilsyneladende kun er sket få ændringer i kirkernes fjernomgivelser, som har påvirket kirkernes værdi som landskabelement og pejlemærke, er situationen en lidt anden i kirkernes næromgivelser og i de særlige kirkeområde. Således er der både i Bramdrupdam og i Nørre Bjert kommet ny bebyggelse til ved fortætning af den eksisterende bebyggelse og udfyldning af de tidligere åbne arealer i kirkernes næromgivelser. Mest omfat-

tende og med de største følger er ændringerne i Bramdrupdam, hvor der flere steder er opført tæt-lav bebyggelse på det særlige kirkeområde øst, syd og vest for kirken og på områder umiddelbart her op til. Herved er byens hidtidige, åbne struktur og de grønne arealer foran kirken blevet væsentligt reduceret, samtidig med at nybyggeriet har spærret for den visuelle sammenhæng mellem kirken og byens gamle gårde og huse.



Figur 8. I Bramdrupdam ændrer ny, tæt-lav boligbebyggelse i kirkens nære omgivelser på deres hidtidige, åbne karakter.

Særlige kirkeområde

I Seest er kirkegården udvidet mod nord ind på det særlige kirkeområde. Udvidelsen er sket på bekostning af en gammel gård, vistnok Præstegården, hvoraf der nu kun er en enkelt længe tilbage. Endvidere er der plantet hække langs det særlige kirkeområdes sydgrænse ud mod en større offentlig vej, Ø-V gennem byen. De enkelte ændringer er ikke omfattende i sig selv, men ændrer samlet set karakteren af de særlige kirkeområder og oplevelsen af kirken som særligt element i byen. Samme gradvise forandring anes også i andre af landsbyerne tæt på Kolding.

På de særlige kirkeområder i Nørre Bjert og Sønder Stenderup samt på Harte kirkes nærområde er der etableret større, offentlige anlæg i form af sportsanlæg og aktivitetshuse. I Sønder Stenderup er der således givet tilladelse til et stort op til 8,5 m højt aktivitetshus kun 50 m fra kirkegårdsdiget.

Frederikssund

Fire kirker i Frederikssund kommune indgår i undersøgelsen. Tre af kirkerne ligger i landsbyens udkant, for enden af landsbygaden. Den fjerde kirke, Græse kirke ligger midt i byen, men som de øvrige med direkte kontakt til det åbne land. I amtets første beskrivelse og udpegning af kirkeomgivelser i slutningen af 1980'erne anføres det, at der fra Oppe Sundby

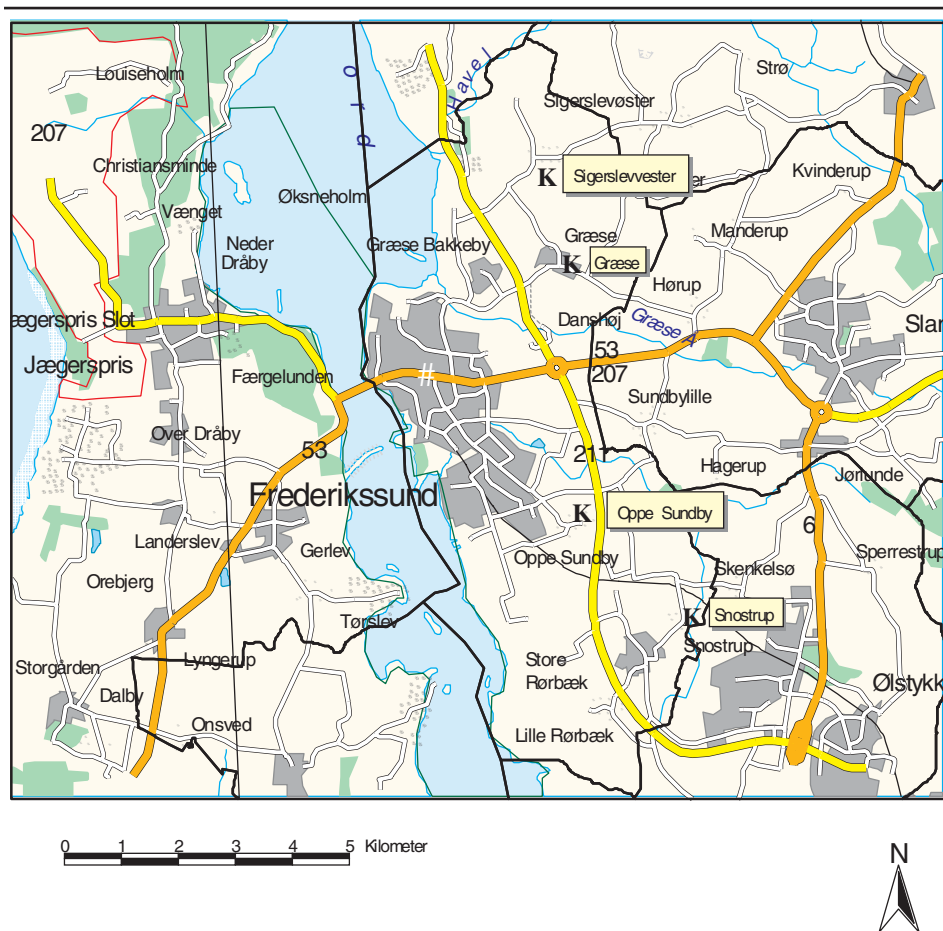
kirke er visuel kontakt til Slingerup og Jørlunde kirker øst for Hagerup sø og den nu udtørrede Skenkelsø.

Frederikssund har som hovedstadsnær kommune oplevet en kraftig byvækst i den undersøgte periode. Væksten er primært sket i udkanten af selve Frederikssund og i Græse Bakkeby umiddelbart nord herfor. Der er således kun foregået en meget beskednen vækst i de gamle kirkelandsbyer, der er landzonelandsbyer, bortset fra Oppe Sundby.

Frederiksborg Amt har i forbindelse med regionplan 2001 foretaget en ny vurdering og redegørelse for kirkeomgivelserne i amtet. Den ny redegørelse ligger i sin tilgang og beskrivelse af omgivelserne tæt op ad den gamle. Dog er der foretaget nye afgrænsninger af de fire kirkers fjernomgivelser. Således er fjernomgivelserne omkring Sigerslevvester kirke udvidet en smule mod syd, mens der er sket mindre indskrænkninger i fjernomgivelserne omkring Græse og Snostrup kirker, formentlig er der her blot tale om mindre justeringer. Derimod er der sket væsentlige ændringer af fjernomgivelserne omkring Oppe Sundby kirke. Arealet af disse er næsten blevet halveret, idet arealerne nordvest og syd for kirken samt arealerne længst mod øst nu ikke længere er inkluderet.

Græse kirke

Særlige kirkeområde: Der kan ikke iagttages ændringer i det særlige kirkeområde.



Figur 9. Kirker i Frederikssund kommune.

Næromgivelser: Sydøst for kirken, op til landevejen, er der opført 3-4 huse i kirkens næromgivelser.

Fjernomgivelser: De nyopførte bygninger i kirkens næromgivelser påvirker indsynet til kirken sydfra. Formentlig af den grund er der i forbindelse med revisionen af kirkeomgivelserne i 2001 foretaget en væsentlig ændring af kirkens sydlige fjernomgivelser, der er blevet reduceret til en tredjedel. Til gengæld er der udpeget fjernomgivelser i en kile nord for Græse kirke.

I amtets regionplaner er der udlagt skovrejsningsområder på begge sider af vejen mellem Græse og Sigerslevvester. Det vil påvirke indsynet til de to kirker og den visuelle sammenhæng mellem dem begge.

Oppe Sundby kirke

Særlige kirkeområde og næromgivelser: Et menighedshus er opført umiddelbart øst for kirken.

Fjernomgivelser: En række større industri- og erhvervsvirksomheder er etableret i det nordvestlige hjørne af kirkens fjernomgivelser. Ved amtets revision af kirkeomgivelserne i forbindelse med Regionplan 2001 blev mere end halvdelen af kirkens tidligere fjernomgivelser taget ud af udpegningen. Det gælder hele den østlige del med arealet omkring Oppe Sundby mose og Hagerup sø tillige med store dele af området syd for kirken.

I Frederikssunds kommuneplaner er en fjerdedel af de tilbageværende fjernomgivelser nord for Oppe Sundby kirke udlagt til industri- og erhvervsvirksomhed.

I amtets regionplaner er et mindre skovrejsningsområde udlagt i en bue umiddelbart sydøst og syd for kirken.

Sigerslevvester kirke

Der kan ikke iagttages ændringer i det særlige kirkeområde eller i kirkens nær- eller fjernomgivelser.

Ved revision af kirkeomgivelserne i 2001 er der sket en udvidelse mod syd af kirkens fjernomgivelser.

I amtets regionplaner er et større skovrejsningsområde udpeget langs vejen sydvest for Sigerslevvester og langs vejen mod Græse.

Snostrup kirke

Der kan ikke iagttages ændringer i det særlige kirkeområde eller i kirkens nær- eller fjernomgivelser.

I amtets regionplaner er der udlagt et større skovrejsningsområde nord, øst og syd for kirken.

Fjernomgivelser

Fjernomgivelserne omkring Oppe Sundby kirke er meget præget af de arealændringer, der er sket i områderne nordøst og nord for landsbyen i form af forskellige nye erhvervsvirksomheder. I den seneste kommuneplan er også de resterende områder nord for kirken udlagt til industriområder. Samtidig har byvæksten i Frederikssunds sydøstlige del i løbet af perioden fået kon-

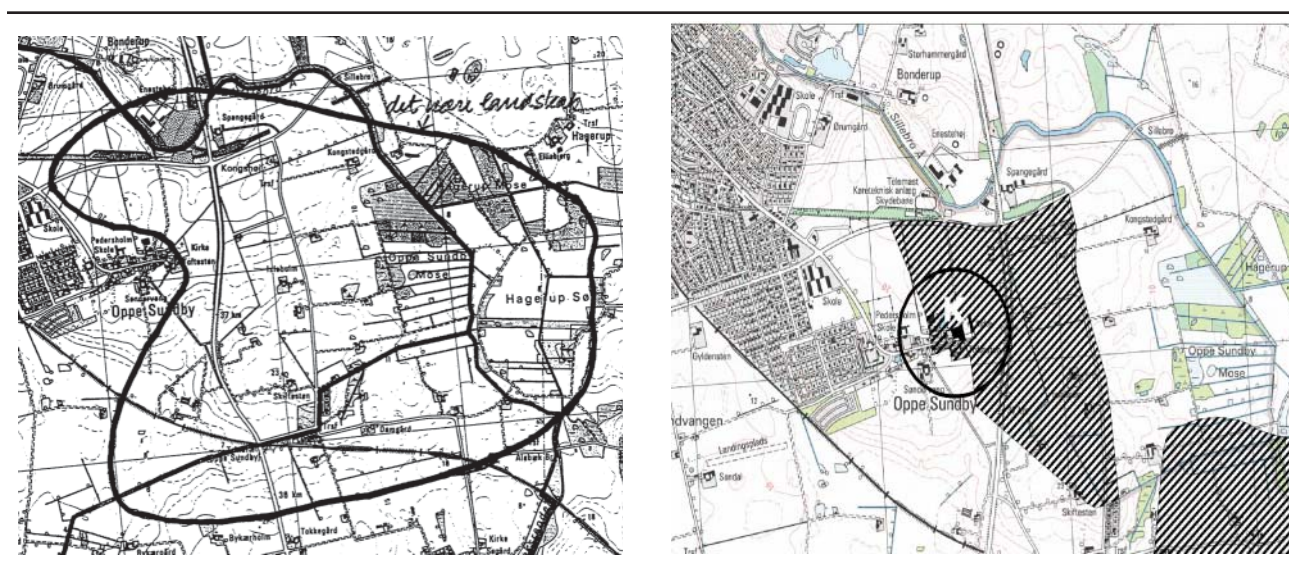
takt med Oppe Sundby, der nu ligger som en blindtarm på Frederikssund. De mange arealændringer og udbygningsplaner i kirkens fjernomgivelser har selvsagt påvirket kirken som landskabselement og pejlemærke negativt, og er i øvrigt også med til at mindske indtrykket af Oppe Sundby som et selvstændigt bysamfund.

I amtets to seneste regionplaner er der udlagt skovrejsningsområder flere steder i Frederikssund kommune, der historisk set har været skovfattigt i modsætning til andre dele af amtet. Således er der af hensyn til drikkevandsinteresser udlagt et mindre skovrejsningsområde umiddelbart øst og syd for Oppe Sundby kirke. Det udlagte område er ikke stort, men vil med sin placering hindre indsigten til kirken fra omfartsvejen mod øst.

Amtets skovrejsningsplaner vil også på væsentlig vis påvirke indsigten til kommunens øvrige tre kirker og deres samspil med landskabet. I Græse vil skovrejsning på begge sider af vejen nordøst for kirken forstyrre indsynet til kirken herfra. I Sigerslevvester er der planlagt skovrejsning nord og syd for landevejen fra sydvest og langs vejen mod Græse. Ud over at forstyrre indsynet til kirken fra disse veje, vil skovrejsningen ødelægge den visuelle kontakt mellem Græse og Sigerslevvester kirker. Også Snostrup kirke vil blive påvirket af skovrejsning som vil forstyrre indsynet fra nordøst og udsigten fra kirken mod nord, øst og syd mod Hagerup og Skenkelsø.

Kirkernes næromgivelser og særlige kirkeområde

På Oppe Sundbys særlige kirkeområde er der øst for kirken opført et relativt stort menighedshus, som ved sin lysende, hvide farve ”tager magten fra det egentlige fixpunkt i landsbyen, kirken, i røde sten.” (Frederikssund Kommune 2001a). Også ved sin placering og størrelse syner det ny menighedshus markant i forhold til kirkeområdet og forstyrrer kirkens samspil med landskabet mod øst.



Figur 10. Fjernomgivelserne udenom Oppe Sundby Kirke. På kortet til venstre er fjernomgivelserne i 1989 angivet med en sort streg NV, N, Ø og SV for kirken. På kortet til højre er 300 m kirkebyggelinien markeret ved en cirkel og fjernomgivelserne i 2001 med en skraveret trekant. I forhold til 1989 er disse reducerede med mere end halvdelen

Stubbekøbing

De ni analyserede kirker i Stubbekøbing kommune ligger typisk i landsbyernes ene ende enten som den yderste eller næstyderste bebyggelse og fungerer dermed som pejlemærke og indgang til landsbyen.



Figur 11. Kirker i Stubbekøbing kommune.

Karleby, Nørre Ørslev og Sønder Kirkeby kirker

Der kan ikke iagttages ændringer i kirkeområderne, kirkernes nære eller mere fjerne omgivelser.

Horreby kirke

Der er sket en udbygning af ejendommen umiddelbart nordvest for kirken med gyllebeholdere og lignende.

Maglebrænde kirke

Der kan ikke iagttages ændringer i kirkeområdet, kirkens nære eller mere fjerne omgivelser.

Et skovrejsningsområde er udpeget nordøst, vest og syd for kirken.

Sønder Alslev kirke

Umiddelbart nord for kirken er der kommet et anlæg til (grus-motorcrossbane eller lign.?).

Der kan ikke iagttages andre ændringer i kirkeområdet, kirkens nære eller mere fjerne omgivelser.

Åstrup kirke

Umiddelbart foran kirken er der opført en ejendom på det tidlige åbne areal mellem kirke og landevej. På ejendommen øst for vejen foran kirken er der sket en relativ omfattende udbygning med bl.a. to nye driftsbygninger.

Også på ejendommen vest for kirken er der sket en udbygning med en ny driftsbygning.

Fjernomgivelser

Der er, som tidligere nævnt, ikke foretaget nogen nærmere vurdering og afgrænsning af fjernomgivelser uden om kirkerne i Stubbekøbing kommune. De områder omkring kirkerne, som kunne forventes at svare til fjernomgivelserne, ligger med to undtagelser, Horbelev og Nørre Ørslev kirker, alle op til eller indgår i områder der i amtets regionplaner er udpeget som særlige beskyttelsesområder for forskellige naturværdier. Det betyder, at kirkernes formodede fjernomgivelser indirekte kan være blevet beskyttet gennem regionplanernes relativt restriktive retningslinier. I al fald viser en sammenligning af 4 cm kort og ortofoto fra 1995 med ortofotos fra 1999 ingen væsentlige ændringer i disse områder.

I Storstrøm Amts regionplan 2001 er et skovrejsningsområde udlagt nord-øst, vest og syd for Maglebrænde Kirke, hvilket vil betyde, at indsynet til kirken fra øst og vest blive påvirket væsentligt. Et andet skovrejsningsområde er udlagt nordøst for Falkerslev Kirke, hvor det formentlig vil tage hele indsynet til kirken fra nord og øst.

Næromgivelser og særlige kirkeområde

I næromgivelserne omkring Horreby, Horbelev og Åstrup kirker er der sket visse ændringer på landbrugsejendomme tæt op ad kirkerne. Ændringerne vedrører nyt byggeri, formentlig staldbygninger og gyllebeholdere. Dog er ændringerne ikke så store eller placeret på en sådan måde, at de forstyrrer kirken som centralt element i landsbymiljøet. Undtaget herfra er en bygning, der er opført foran Årslev kirke, der derved isoleres fysisk og visuelt fra bygaden og den øvrige del af landsbyen.

Sammenfatning

I analysen er ændringer i kirkernes omgivelser anvendt som indikator for ændringer i kirkernes dobbelte værdi som landskabs-element og pejlemærke og som en del af landsbyernes kulturmiljø. For kirkerne i Kolding og Frederikssund kommuner foreligger der konkrete udpegninger tilbage fra slutningen af 1980'erne af de særlige kirkeområder og kirkernes nær- og fjernomgivelser. Det gør det muligt at registrere og vurdere ændringer og udviklingstendenser i disse, som påvirker kirkernes særlige værdier. Resultaterne

fra de to kommuner er suppleret med de udviklingstendenser, det har været muligt at udlede fra de begrænsede data i Sydthy og Stubbekøbing kommuner.

Både Kolding og Frederikssund er kommuner, som oplever en kraftig byudvikling. Kendetegnende for begge er, at nærhed til kommunens hovedby påvirker kirkeomgivelserne negativt. Således er byer som Bramdrupdam, Harte og Seest, der ligger tæt op ad Kolding, og Oppe Sundby nær Frederikssund, meget prægede af byudviklingen. For kirkerne betyder det, at de mister deres værdi og betydning som landskabselement og centralt element i det kulturmiljø, de er en del af.

Det er dog værd at bemærke, at landsbyer, der enten er udpegede som værdifulde i regionplanlægningen, f.eks. Dalby, eller har landzonestatus, f.eks. Snostrup og Græse, er upåvirkede af byudviklingen uanset nærheden til de store byer. I Kolding synes amtets udpegning af kirkernes fjernomgivelser generelt at have haft positiv indvirkning på byvækstens placering i forhold til kirkerne. Således synes byvæksten at have respekteret fjernomgivelserne, og den er i stedet sket i andre dele af byerne og/eller i kirkens næromgivelser hvor kommunen er planmyndighed.

Fjernomgivelser

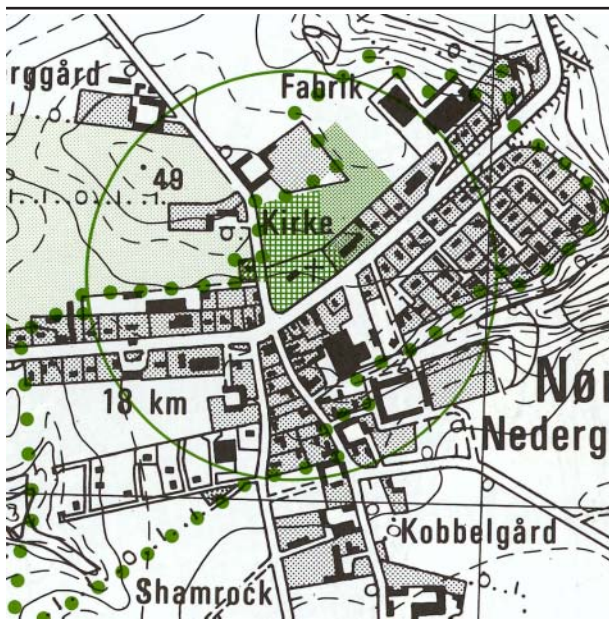
Betragtes kirkeomgivelserne i de fire undersøgte områder under ét, er der stort set kun tale om beskedne ændringer i kirkernes fjernomgivelser. Dog trues fjernomgivelserne om kirkerne i Koldby, Dalby og især Oppe Sundby af planlagt byudvikling.

Den største trussel mod kirkernes værdi som landskabselement vil imidlertid komme fra skovrejsning, som vil betyde, at de vigtigste indsigtslinier til de fire kirker i Frederikssund kommune og til to af kirkerne i Stubbekøbing kommune vil blive reduceret meget væsentligt. En planlagt, mindre skovrejsning nordøst for Hurup kirke vil formentlig ikke påvirke indsigten til kirken i større grad.

Næromgivelser

I de fire undersøgelsesområder er udviklingen i kirkernes næromgivelser noget mere nuanceret. For kirkerne i Kolding kommune kan der iagttages relativt mange ændringer i kirkernes næromgivelser i form af byfortætning og udfyldning af arealerne rundt om kirkerne med boliger og større, offentlige anlæg, bl.a. idrætshal. Herved er landsbyernes hidtidige åbne karakter og frirummet foran kirkerne forandret på væsentlig vis, samtidig med ændringerne slører og mindsker oplevelsen af kirkerne som et særligt element i byernes kulturmiljø, beliggende lidt adskilt fra den øvrige bebyggelse.

I Frederikssund kommune er der ikke tale om nogen væsentlige ændringer i kirkernes næromgivelser. Det kan forklares ved, at kommunens byudvikling er blevet lagt uden for landsbyerne, dvs. i Frederikssund og i nyetablerede bysamfund som Græse Bakkeby og St. Rørbæk stationsby. Desuden drives der kun landbrug fra få af landsbyens gårde, hvilket betyder, at der ikke har været behov for ny driftsbygninger eller lign. på ejendommene op mod kirkerne.



Figur 12. I Nørre Bjert, Kolding Kommune, er et sportsanlæg og to haller etableret på det særlige kirkeområde umiddelbart nord for kirken, mens en større tæt-lav boligbebyggelse udfylder den hidtil åbne del af kirkens næromgivelser. Ændringerne viser, at amtets retningslinier for de særlige kirkeområder og kirkernes næromgivelser kun har haft begrænset betydning inden for byzonerne.

Sydthy og Stubbekøbing kommuner har ikke været præget af en tilsvarende byudvikling, og landbrug har fortsat spillet en rolle i landsbyerne i den undersøgte periode. De ændringer, som kan iagttages i kirkernes næromgivelser, har i næsten alle tilfælde drejet sig om udbygning af landbrugs-ejendommene med nye driftsbygninger og gyllebeholdere.

Særlige kirkeområde

De ændringer, der kan iagttages i de særlige kirkeområder, er offentlige bygninger som sportsanlæg, aktivitetshus samt to menighedshuse og forskellige småbygninger med tilknytning til kirkerne. Sportsanlæggene og aktivitetshuset er ændringer, som ved deres størrelse og placering i høj grad har sløret og forringet oplevelsen af kirkerne som et centralt og betydningsfuldt element i byernes kulturmiljø. Heroverfor står de øvrige ændringer, der kan iagttages på det særlige kirkeområde. Disse har omhandlet nye bygninger og anlæg med tilknytning til kirken, som, i hvert fald i Oppe Sundbys tilfælde, har påvirket oplevelsen af kirkerne, men som på den anden side har været med til at sikre deres fortsatte funktion og rolle i bymiljøerne.

Metodens anvendelighed og potentiale.

Ændringer i de udpegede kirkeomgivelser er en anvendelig indikator til at udtrykke ændringer i deres tilstand og dermed i kirkernes værdi og betydning som landskabs-element og som del af byers kulturmiljø. Mere kvalitative ændringer i kirkens næromgivelser og på selve kirkeområdet vil dog ikke kunne opfanges ved denne overvågning.

En fremtidig overvågning af ændringer i kirkeomgivelserne vil relativt nemt kunne foretages ved hjælp af GIS og tematiske kortværker. Det vil også gøre det muligt at angive ændringernes kvantitative omfang. Ønsker man at foretage en mere konkret vurdering af ændringer, der gennem deres højde kan påvirke indsynet til kirken fra offentlig vej og udyrkede arealer, vil det være muligt fremover, idet der f.eks. i den seneste udgave af MapInfo er åbnet op for en 3-D modellering af ændringerne i landskabet.

Hypigheden af en overvågning baseret på GIS vil være afhængig af, hvor ofte datagrundlaget opdateres. Det vil formentlig ske hvert 4-5 år. I forhold til region- og kommuneplanlægning vil dette være hensigtsmæssigt, da det vil kunne give et godt grundlag for at kunne evaluere effekten af den hidtidige indsats og for at vurdere og planlægge den kommende målsætninger og indsats.

Perspektivering

Amternes udpegninger af kirkernes fjernomgivelser er sammen med naturbeskyttelseslovens kirkebyggelinie et beskyttelsesinstrument, som tilsyneladende har virket. Således er der inden for fjernomgivelserne kun registreret få eller ingen ændringer, som har påvirket kirkerne som landskabsselement. Truslen herimod kommer nu fra skovrejsning, som i flere tilfælde er planlagt inden for kirkernes fjernomgivelser, og som meget markant vil kunne påvirke indsigten til og oplevelsen af kirkerne som landskabsselement.

Amternes udpegning af kirkernes næromgivelser og særlige kirkeområder har ikke haft samme beskyttende effekt. Således er der i de byer i Kolding og Frederikssund kommuner, hvor kommunerne har været zonemyndighed, sket en fortætning og udfyldning af kirkernes næromgivelser og de særlige kirkeområder med boligbyggeri og offentlige, i flere tilfælde store bygninger og anlæg. Problemet her synes at være manglende kobling mellem amternes udpegninger og retningslinier for beskyttelsen og kommunernes integrering af de kulturhistoriske interesser i den kommunale planlægning.

Hvis kirkernes særlige værdier og betydning i landskabet og i de mindre byer fortsat skal bevares, kræves det, at der i den fremtidige planlægning foretages en bedre koordinering af de mange forskellige landskabsinteresser, og at beskyttelseshensynene prioriteres højere, ikke mindst i forbindelse med udpegning af skovrejsningsområder.

Det er endvidere vigtigt at sikre, at amtets retningslinier for beskyttelse af kirkeomgivelserne også integreres i kommunernes planlægning og forvaltning. Herved vil det forhåbentligt være muligt at undgå, at byfortætning eller etablering af større offentlige anlæg utilsigtet forstyrrer kirkens værdi og betydning som centralt element i byernes kulturmiljø.

Bevaringsværdige bygninger

I debatten om byers bæredygtighed opfattes kulturmiljøet som et helt centralt element, som skaber mulighed for historisk forankring og identifikation, og som tilfører variation og oplevelse i bebyggelserne. Alligevel er der indtil nu kun udpeget få kulturmiljøer i egentlige byområder, og der mangler endnu en mere overordnet afklaring af byers kulturmiljøindhold, og de værdier det indeholder.

De kulturhistoriske udtryk og fænomener, der hidtil har været præsenteret som byernes særlige værdier, er sædvanligvis knyttet enten til byernes mere overordnede strukturer og udtryk, som dens fremtræden i landskabet, den gamle bykernes placering, gadenettet og lignende, eller til de enkelte elementer i bymiljøet, f.eks. bygninger, vejbelægningen, beplantningen og lignende. Hele det mellemliggende lag, dvs. de små og store kulturmiljøer og deres mangeartede indhold og betydning, mangler endnu i stort omfang at blive beskrevet og vurderet nærmere.

Kommunernes bevarende lokalplaner indeholder en række bestemmelser, som har til formål at sikre en række lokale elementer og udtryk, som der ved indirekte vurderes som væsentlige og værdifulde for det område, lokalplanen dækker. I de fleste bevarende lokalplaner er vægten lagt på bestemmelser om bygningernes fremtræden og bevaring. Det skyldes bl.a., at blot et enkelt hus kan påvirke et helt bybillede eller -miljø, hvis det på en iøjnefaldende måde skiller sig ud fra de omgivende bygninger, f.eks. ved sin størrelse eller placering.

Miljøministeriet har siden 1990 i samarbejde med de enkelte kommuner udgivet en række kommune- og bydelsatlas (Miljø- og Energiministeriet 1997c). Atlæssene er baseret på SAVE-systemet (Survey of Architectural Values in the Environment) og indeholder to dele: dels en udpegning, beskrivelse og vurdering af de mest værdifulde, overordnede strukturer og dominerende træk i kommunernes bebyggelser og dels en konkret vurdering af de enkelte bygningers bevaringsværdi – vurderinger der primært er baseret på en visuel og bygningsfaglig tilgang.

Bevaringsværdige bygninger som centrale elementer i byers kulturmiljø

Indtil der foreligger flere udpegninger og beskrivelser af byernes ”mellemlag” og de værdier og særlige kvaliteter, der er indeholdt i disse, må en overvågning af byernes kulturmiljøer derfor rette sig mod de værdier, der ligger enten i de helt overordnede strukturer eller i de konkrete elementer, kulturmiljøet består af.

Denne analyse tager udgangspunkt i sidstnævnte, dvs. i de bevaringsvær-

dige bygninger. I byers kulturmiljø spiller bygninger selvsagt en central rolle. Overvågningen af byers kulturmiljø vil derfor være rettet mod den værdi, bygningerne repræsenterer, idet ændringer heri vil påvirke det omgivende bymiljø og dets kvaliteter. Dertil kommer, at mange bygninger i sig selv repræsenterer en værdi som en bevaringsværdig del af bygningskulturarven (Miljø- og Energiministeriet 1999a).

Udviklingstendenser

I perioden fra sidst i 1950'erne og de følgende årtier skete der store ændringer i byernes daværende strukturer og udtryk gennem omfattende sanering, nye eller ændrede gadeforløb og nybyggeri, som i fremtræden og omfang brød med den ældre bebyggelse (Damsgaard, O. & Olsen, I.A. 2000). Sporene af disse indgreb er stadig synlige og skæmmer endnu bymiljøet flere steder med Thomas B. Thriges Gade i Odense som et iøjenfaldende eksempel.

I den byfornyelse og byomdannelse, der i dag finder sted, søger man i en vis udstrækning at bevare og indarbejde de største og mest åbenlyse kvaliteter og værdier i bymiljøet, herunder de bevaringsværdige bygninger. En stor trussel mod de bevaringsværdige bygninger og den bygningskulturarv, de samlet set repræsenterer, ligger derfor nok først og fremmest i de mange små og store ændringer og i visse tilfælde også nedrivninger, som de enkelte boligejere lader foretage på de bevaringsværdige bygninger, så de kan indfri ejernes krav og ønsker til bygningens standard og fremtræden. Disse ændringer foretages ofte uden nogen nærmere opmærksomhed over for eller overvejelser om bygningernes kulturhistoriske og arkitektoniske betydning og værdi.

Kulturmiljørådet i Storstrøms amt lod i 2000 foretage en undersøgelse af de lokale kommuners praksis i forbindelse med ansøgninger om nedrivning af bygninger, som i kommuneatlæssene er vurderet som bevaringsværdige. Undersøgelsen viste, at kommunerne i deres konkrete sagsbehandling vægtede bygningens bevaringstilstand og dermed de økonomiske forhold, der ville være forbundet med en istandsættelse, tungere end de mere "bløde" kvaliteter, der ligger i bygningens arkitektur, kulturhistorie og sammenhæng med omgivelserne. Det betyder, at der er givet nedrivningstilladelser til flere bevaringsværdige bygninger så godt som alene på grundlag af deres byggetekniske tilstand (Kulturmiljørådet i Storstrøms Amt 2001).

Indikator

I kommuneatlæssene er bygninger ældre end 1940, i nogle kommuner bl.a. Rødovre dog også bygninger ældre end 1960, vurderet på en skala fra 1 til 9, hvor de laveste værdier 1-4 betegner bevaringsværdige bygninger. Bygningernes bevaringsværdi dækker over en række vurderinger af bygningernes arkitektoniske værdi, funktion, kulturhistoriske værdi, miljømæssige værdi (samspil med omgivelserne), originalitet og tilstand. Den samlede

bevaringsværdi udtrykker ikke et gennemsnit af de forskellige vurderinger, men er en afvejning af de forhold, der i det konkrete tilfælde tillægges størst betydning. I de fleste tilfælde har det været bygningens arkitektoniske og kulturhistoriske værdi.

En bygnings samlede bevaringsværdi er en oplagt indikator. Da bevaringsværdien er sammensat af en række vurderinger af forskellige forhold, vil den kunne opfange de mange ændringer, f.eks. funktionsændringer, ombygninger, ændringer i omgivende miljø mv., der på forskellig vis gør sig gældende. Det gør bevaringsværdien velegnet til at formidle et billede af de bevaringsværdige bygningers tilstand og udviklingstendenser heri, samtidig med at den gør det muligt at vurdere følgerne af ændringer i et bestemt parameter, f.eks. bygningsfunktion.

Datagrundlag

Datakilden for bygningers bevaringsværdi er SAVE-registret i Det statslige Dokumentationscenter (SDC) for fredede og bevaringsværdige bygninger. Det har hidtil været sådan, at når en kommune indgik en aftale med den centrale styrelse om udarbejdelse af et kommuneatlas, forpligtigede den sig også til ”at ajourføre de registreringer, der er foretaget, i takt med, at de vurderede bygninger undergår forandringer i form af ombygning, restauration, forfald eller nedrivning, der kan medføre nyvurdering af bevaringsværdien.” (Miljø- og Energiministeriet 1997c). I princippet skulle registret dermed til stadighed være nogenlunde opdateret og kunne levere en status for bygningernes aktuelle tilstand.

Der er inden for undersøgelseområderne udarbejdet kommuneatlas for Kolding, Frederikssund og Stubbekøbing kommuner. Kommuneatlasset for Kolding udkom i 1991, og en sammenligning af bygningernes bevaringsværdier dengang og nu vil derfor give et billede af udviklingstendenserne. Kommuneatlassene for Frederikssund by og Stubbekøbing var endnu ikke udkommet på undersøgelsestidspunktet, men indsamlingen og behandlingen af de data, som skulle indgå i atlæssene: bygningsregistreringerne og -vurderingerne var afsluttet for de to kommuner. For både Frederikssund og Stubbekøbing foreligger der ældre bygningsregistrarer over bevaringsværdige bygninger i de to købstæder, som ville kunne bruges som sammenligningsgrundlag i forbindelse med en analyse af generelle udviklingstendenser.

Da selve analysearbejdet gik i gang i september 2001, viste det sig imidlertid, at indtastningen af data fra Frederikssund og Stubbekøbing kommune endnu ikke var afsluttet, og at de derfor ikke var tilgængelige på det tidspunkt. Udviklingen og afprøvningen af bygningers bevaringsværdi som indikatorer måtte derfor baseres på data fra Kolding kommuneatlas, som blev suppleret med data fra Rødovre kommuneatlas.

Kommuneatlassene fra Kolding og Rødovre er begge udgivet i 1991 og giver dermed mulighed for at iagttage ændringer over en tiårig periode. Des-

værre viste det sig, at datasættene fra 1991 ikke længere var gemt eller tilgængelige i SDC. Bygningernes aktuelle bevaringsværdi er derfor sammenlignet med status i 1996, som er det ældste datasæt, der var til rådighed.

Metode

Oplysningerne om bygningernes bevaringsværdi er indeholdt i SAVE-registret sammen med en række andre oplysninger om bygningerne især af mere byggeteknisk art som f.eks. tagmateriale, tilstedeværelse af altan m.m. Mange af disse oplysninger er ikke relevante i denne analyse og er derfor sorteret fra. De data, som herefter er tilbage, og som indgår i analysen, er oplysninger om kommune, ejendomsnummer, bygningsnummer (samme ejendom kan indeholde flere bygninger), vurderingerne af de forskellige parametre og den samlede bevaringsværdi.

Ved at sammenholde disse SAVE-oplysninger fra 2001 med de tilsvarende oplysninger for 1996 burde de ændringer, der er sket i denne periode, afspejle sig i ændringer i bygningernes samlede bevaringsværdi.

En søgning på ændringer i bygningernes bevaringsværdi gav imidlertid intet resultat. En mulig forklaring kan naturligvis være, at der ikke er sket ændringer i bygningernes tilstand og dermed i bygningernes bevaringsværdi. For at undersøge dette blev der derfor foretaget en søgning i Kolding og Rødovre kommunes BBR-registre på bygninger, hvor der havde været foretaget bygningsændringer i perioden 1996 til 2001. BBR-registrene føres af kommunerne, og da oplysninger herfra indgår i beregningen af ejendomsbeskatning, er ejendomsforholdene opdateret i den udstrækning, kommunerne har kendskab til de ændringer, der er foregået på ejendommen.

De data, der herved fremkom, blev herefter koblet sammen med de to SAVE-registre fra 1996 og 2001 ved hjælp af ejendoms- og bygningsnumrene. Denne nye database skulle herefter gøre det muligt at vise, om der var foretaget ændringer af bevaringsværdierne på de bygninger, som havde oplevet bygningsændringer i den undersøgte periode.

Resultater

Gennemgangen viste overraskende, at bevaringsværdierne ikke var ændret for nogen af de bygninger, som havde gennemgået en ombygning i perioden. Samme forhold gjorde sig gældende for bygninger, som ifølge BBR-registret ud over ombygning havde oplevet en funktionsændring i perioden, f.eks. indretning af bolig i en tidligere brugsforretning fra 1897 (Kolding kommune, bygning nr. 37560). Forklaringen må være, at der ikke er blevet foretaget nyvurderinger i forbindelse med byggesager og lignende, og at SAVE-registret ikke vedligeholdes. Af den grund har det ikke været muligt at udlede noget om udviklingstendenser i de bevaringsværdige bygninger, hverken på lokalt eller mere overordnet niveau.

KOMMUNE	BYGNINGSTYPE	OPFØRT	1996 OMBYG.	2001	1996 FUNKTION	2001	1996 FR.FORHOLD	2001	1996 EJERF.	2001
175 76859	1	bungalow	1936	1964	1998	120	120	0	10	10
175 78657	1		1878	1989	1997	120	120	0	10	10
175 78827	1		1935	1954	1999	120	120	0	10	10
175 79939	1	enfamiliehus	1925	1977	2000	120	120	0	10	10
175 81445	1	gård/tolænet	1840	0	2000	120	120	0	10	10
621 1949	1	enfamiliehus	1878	0	1998	120	120	0	10	10
621 2430	1	husmandssted	1900	0	1999	120	120	0	10	10
621 2503	1	staldlænger	1865	1941	1998	210	290	0	10	10
621 3437	1	stuehus	1800	0	1997	110	110	0	10	10
621 3690	1	enfamiliehus	1929	0	1998	120	120	0	10	10
621 4557	1	etagehus etage/hjørne	1900	1987	2001	320	320	0	10	10
621 4638	1	Låsbybanke	1906	1994	2000	320	320	0	30	30
621 5308	1	stuehus	1906	0	1998	110	120	0	10	10

Figur 13. Bygningers samlede bevaringsværdi som indikator for ændringer i bygningers tilstand. Skemaet er et eksempel på databasen over bygninger i Rødovre og Kolding kommuner, som har gennemgået en ombygning i perioden 1996-2001. Databasen er etableret ved en sammenkobling af kommunernes BBR-registre og Det Centrale Dokumentationscenters SAVE-register via ejendoms- og bygningsnumre. Skemaets venstre del indeholder bl.a. oplysninger om ombygningsår og en talkode for bygningsfunktion. Skemaets højre del viser bygningernes SAVE-vurderinger: arkitektur, samlede bevaringsværdi, anført yderst til højre. Hver parameters tilstand og vurdering er angivet for henholdsvis 1996 og 2001. Heraf fremgår det, at der i ingen tilfælde er sket en ændring i bygningernes samlede bevaringsværdi i løbet af perioden, uanset at bygningen har gennemgået ombygning og i enkelte tilfælde også ændringer af bygningsfunktion.

Henvendelser til Kolding og Rødovre kommuner om antallet af eventuelle nedrivninger af bevaringsværdige bygninger (kategori 1-4) gav ikke nye oplysninger. Spørgsmål om de bevaringsværdige bygningers tilstand og antal har ikke været mulige for kommunerne at besvare, idet sager om bevaringsværdige bygninger ikke bliver vurderet eller registreret særskilt, men behandles på samme måde, som de øvrige byggesager, dvs. at SAVE-vurderingerne ikke indgår i sagsbehandlingen.

Heller ikke i forbindelse med kravet om offentlig annoncering af nedrivningstilladelse for en bevaringsværdig bygning skelnes der mellem bevaringsværdige og de øvrige bygninger. Således har Kolding kommune i de sidste to år annonceret samtlige nedrivningstilladelser, mens Rødovre kommune hidtil ikke har annonceret nedrivningstilladelser, hverken for de bevaringsværdige eller de øvrige bygninger.

For begge kommuner gælder, at opmærksomheden på de bevaringsværdige bygninger har været meget lille i den daglige forvaltning. Rødovre kommune har på et tidligt tidspunkt efter kommuneatlassets udgivelse sendt materiale rundt til kommunens husejere med oplysninger om mulighederne for tilskud fra kommunens bygningsforbedringsudvalg, men har ikke urtherover anvendt atlasset i den kommunale administration.

Hidtil er kommuneatlassene og de vurderinger, de indeholder, således reelt ikke blevet brugt hverken i forbindelse med konkret behandling af nedrivningsansøgninger, byggesager og lignende eller i kommunernes mere overordnede planlægning.

SAVE VURD.ÅR	1996 2001 ARKITEKTUR	1996 2001 KULTURH.	1996 2001 BYMILJØ OMGIVELSER	1996 2001 TILSTAND	1996 21001 SAML.BEVAR.VÆRDI					
19900925	5	5	4	4	5	5	5	5	5	
19900917	5	5	3	3	6	6	4	4	3	3
19900918	5	5	5	5	5	5	5	5	5	5
19900918	7	7	4	4	7	7	5	5	5	5
19900917	5	5	4	4	5	5	3	3	5	5
19910424	5	5	4	4	5	5	6	6	4	4
19910529	4	4	5	5	5	5	4	4	5	5
19910529	4	4	4	4	4	4	5	5	4	4
19910527	3	3	3	3	5	5	4	4	3	3
19910516	6	6	6	6	7	7	4	4	6	6
19910430	4	4	5	5	6	6	6	6	4	4
19910430	3	3	4	4	6	6	5	5	3	3
19910404	5	5	5	5	5	5	7	7	5	5

Sammenfatning

I Kolding, Frederikssund og Stubbekøbing kommuner er der udarbejdet såkaldte kommuneatlas, der både rummer en udvælgelse og beskrivelse af værdifulde træk og strukturer i kommunernes bymiljøer og en konkret vurdering af de enkelte bygningers bevaringsværdi. Denne bevaringsværdi er sammensat af en række vurderinger af bygningens arkitektur, kulturhistorie, omgivelser, originalitet og tilstand og udtrykt på en skala fra 1 til 9. Heraf betegner værdierne 1-4 de bevaringsværdige bygninger.

Bygningernes samlede bevaringsværdi er dermed en enkel og oplagt indikator for de bevaringsværdige bygninger.

Da analyserne skulle foretages, viste de nødvendige data fra Frederikssund og Stubbekøbing kommuner sig desværre endnu ikke at være tilgængelige i brugbar form. I stedet blev data fra Rødovre Kommunes kommuneatlas inddraget i analysen, for at afprøvningen af metoden ikke skulle hvile på data fra en enkelt kommune alene. Kommuneatlæssene fra Kolding og Rødovre kommuner er begge udgivet i 1991, men analysen er foretaget ved en sammenligning af bygningernes bevaringsværdi i 1996 med de tilsvarende værdier i 2001.

Resultatet af analyserne var negativt. Der var ingen bygninger, som viste ændringer i den samlede bevaringsværdi. Det gjaldt heller ikke for bygninger som ifølge BBR-registeret havde gennemgået ombygning og i visse tilfælde også en funktionsændring i den undersøgte periode – forhold, som man skulle forvente, ville betyde ændret vurdering f.eks. af bygningens arkitektur, originalitet og dernæst af den samlede bevaringsværdi.

Formentlig skyldes fraværet af ændringer i vurderingerne af bygningerne og deres bevaringsværdi, at der ikke er foretaget revurderinger i forbindelse med byggesager eller opdateringer i øvrigt af det centrale register, der rummer bygningsvurderingerne. På det grundlag har det ikke været muligt at vurdere hverken lokale ændringer eller generelle udviklingstendenser i de bevaringsværdige bygningers tilstand.

Metodens anvendelighed og potentiale

Til trods for analysens negative resultat vil bygningernes bevaringsværdi i SAVE-registret være en enkel og brugbar indikator i en overvågning af de værdifulde elementer i bymiljøet og i øvrigt også af bygningskulturarven. Forudsætningen er naturligvis, at der i kommunerne indarbejdes procedurer, der sikrer, at der foretages en nyvurdering af bygningernes bevaringsværdi bl.a. i forbindelse med en konkret byggesagsbehandling eller ved besigtigelser ved ejendomsvurdering, og at der løbende eller jævnlige sker en opdatering af SAVE-registret, således som kommunen er forpligtiget til, og som den centrale styrelse bør sikre faktisk sker.

En eventuel, national overvågning af de bevaringsværdige bygningers tilstand og udviklingstendenser kræver naturligvis et grundlag som de aktuelle vurderinger af bygningers bevaringsværdi kan holdes op i mod. Der har ikke hidtil været nogen fast praksis med hensyn til bevaring af ældre udgaver af SAVE-registret og dets bygningsvurderinger, men det vil være nødvendigt i en fremtidig overvågning.

Perspektivering

Kommuneatlassene er et værdifuldt redskab i kommunernes bevaringsarbejde. Med deres udvælgelse og beskrivelse af bymiljøernes bevaringsværdige strukturer og bygninger udgør atlassene et godt udgangspunkt for kommunernes planlægning, herunder udarbejdelse og iværksættelse af initiativer der skal sikre og fastholde de særlige kvaliteter og værdier. Nye bestemmelser, om at kommuneatlassene fremover skal optages i kommuneplanerne, vil formentlig betyde en væsentlig større opmærksomhed og hensyntagen til de lokale bevaringsværdier. Således har både Kolding og Rødovre kommuner nu optaget kommuneatlassenes bevaringsværdige bygninger i de ny kommuneplaners rammer for lokalplanlægningen.

Værdifulde ejerlav

En type kulturmiljø, som ofte er udpeget som værdifuld og dermed bevaringsværdig i amternes regionplaner, er landsbyers og hovedgårdes ejerlav. Dette består enten af selve landsbyen eller en hoved- eller enkeltgård og de omgivende jorder, enge, overdrev, skovområder m.v. Ejerlavet viser dermed det område og de dyrkningsressourcer, som landsbyen eller hovedgården har (haft) til rådighed (Porsmose 1997).

Ejerlavs værdi

De udpegede ejerlav er sjældent beskrevet nærmere i amternes regionplaner med hensyn til indhold og særlige værdier. I enkelte tilfælde er selve ejerlavs- og ejendomsstrukturen dog direkte nævnt i baggrundsmaterialet for amternes udpegninger af kulturhistoriske beskyttelsesområder. Det gælder således for Tandrup Hovedgårdsejerlav, Sydthy og for Lille Rørbæk, Frederikssund, der fremhæves for sin velbevarede stjerneudskiftning (Viborg Amt 1985, Frederiksborg Amt 2001b).

Ejerlavene er udtryk for en historisk inddeling af landskabet og med til at vise det lokale bosættelsesmønster med rødder langt tilbage. Såvel ejerlavets ydre afgrænsning som dets indre skel og opdelinger er mere eller mindre synligt markeret i landskabet ved forskellige former for skel og grænser. Det nuværende matrikelsystem bygger på ejerlavssystemet og er i en vis forstand dets juridiske/administrative udtryk (Porsmose 1995, 1997).

Ejerlavets ydre grænse og skel afgrænser landsbyens område i forhold til de omkringliggende ejerlav. Disse ydre grænser er mange gange naturlige grænser og barrierer i landskabet i form af vandløb, bakker, kløfter mv., dvs. grænser som i tidligere tid vanskeligt kunne ændres. Landsbyernes udskiftning omkring 1800 berørte og ændrede ikke ejerlavets ydre afgrænsning i noget videre omfang, idet omfordelingen af jorderne foregik inden for ejerlavet. På denne måde udtrykker de ydre ejerlavsgrænser en opdeling af landskabet i mindre, økonomiske enheder med kontinuitet meget langt tilbage i tid – i mange tilfælde helt tilbage til jernalder eller vikingetid.

Inden for ejerlavene markerer skellene forskellige ejendomsforhold. Med udskiftningen fik hver enkelt gård samlet sine jorde, og de dengang nye ejendomsgrænser mellem gårdene blev markeret på forskellig vis med jord- og stendiger, grøfter, veje og stier, levende hegn mv. Udskiftningsformen: stjerne-, kam-, eller blokudskiftning eller kombinationer heraf viste sig i det ny ejendomsmonster, der tegnede sig som nogenlunde rette linier i landskabet, uafhængigt af terræn- og jordbundsforhold. De fleste af de ejendomsskel, som senere er kommet til, f.eks. i forbindelse med 1900-tallets store husmandsudstyknings og -kolonier, fremstår på lignende, rette måde i landskabet.

Dog er ikke alle skel og grænser inden for ejerlavet knyttet til ejendomsstrukturen. En del af disse markerer således opdelinger i forskellige brugsområder som ager, eng, overdrev mv. De ældste af disse skel og grænser går tilbage til tiden før udskiftningen og havde først og fremmest til formål at holde husdyrene ude fra agrene. En del af de mere faste skel, især digerne, blev bevaret ved udskiftningen i den udstrækning, de kunne bruges i den ny struktur. Her markerede de sammen med andre, senere skel områder med forskellig arealanvendelse inden for den enkelte ejendom (Miljø- og Energiministeriet 2001c).

De mange typer skel og grænser repræsenterer således nogle meget væsentlige værdier i ejerlavene. De ydre ejerlavsskel fortæller helt overordnet om lokale bosættelsesmønstre og om landsbyens eller hovedgårdens muligheder for ressourceudnyttelse. Ejendomskellene og -grænserne inden for ejerlavet fortæller om den historiske og sociale udvikling på stedet, mens skellene inden for de enkelte ejendomme fortæller om arealanvendelse og driftsformer. Ejerlavet afgrænses og forstås således i høj grad gennem skellene, der derved er et helt central element i ejerlavets kulturmiljø.

Derudover kan skellene tjene som kilde til viden om byggeteknik og som databank for forskellige botaniske informationer; dertil kommer deres betydning som biotop og biologisk spredningskorridor – forhold som dog ikke indgår i denne analyse.

Udviklingstendenser

Den udvikling, som kan påvirke ejerlavets synlige strukturer, er først og fremmest ændringer inden for landbruget med sammenlægning af ejendomme og ændringer i arealanvendelsen - ændringer som medfører, at de hidtidige skel og grænser i landskabet forsvinder, i og med at diger fjernes, stier og markveje pløjes op, vandløb rørlægges, og nye hegn og skel etableres uden sammenhæng med de traditionelle ejendoms- og brugsmønstre. Ønsket om en rationel drift fører endvidere til ændrede driftsformer og ny lokalisering af brakmarker, agre og lignende på de sammenlagte bedrifter.

Indikator

En indikator for tilstanden i et bevaringsværdigt ejerlav må relatere sig til den struktur, skellene udtrykker, idet ændringer heri – nedlæggelse af skel og grænser samt etablering af nye på tværs af den historiske struktur - vil påvirke hele ejerlavet og dets værdier. Flere muligheder er overvejet som indikator, der kan opfange og udtrykke de synlige ændringer i ejerlavets overordnede struktur og i dets ejendomsstruktur. Blandt disse er matrikelgrænser og såkaldte markblokkort, idet data herom relativt nemt kan hentes ud af registre og lignende.

Matrikelgrænserne udtrykker administrative ejendomsforhold, og ændringer heri må kunne forventes at svare til ændringer i de synlige skel og grænser.

Imidlertid viser det sig, at f.eks. opkøb af naboejendomme, som ofte fører til sammenlægning af marker og dernæst til nedlæggelse af skel og ny lokalisering af overdrev, brakmarker m.v., ikke altid fører til ændringer af matrikelgrænserne. Matrikelændringer kan være en relativ omstændelig affære, og matrikelgrænserne ændres som regel først, når der foretages et egentligt frasalg af en del af ejendommen. Der kan derfor ikke uden videre sættes lighedstegn mellem matrikelgrænser og brugsgrænser, og en overvågning af matrikelgrænserne f.eks. hvert 5. år vil af den grund kun fange en lille del af de faktiske ændringer i landskabets skel og grænser.

Alle marker er registreret på markblokkort, som opdateres årligt, da de er udgangspunkt for bevilling af landbrugstilskud og for kontrol af arealernes anvendelse. Af hensyn til kontrollen, som sker ved hjælp af satellitfotos, er grænserne for de enkelte markblokke fastlagt i forhold til synlige landskabselementer, typisk skel og grænser som markerer sig tydeligt i landskabet og på satellitfotos. Da skellene er vigtige for identifikationen af de enkelte markblokke, vil ændringer i de eksisterende skelgrænser blive opfanget og registreret på markblokkortene. Desværre dækker nogle markblokke over flere marker, hvilket betyder, at oplysninger om ændringer af skel mellem marker inden for samme markblok ikke opfanges. (Stenstrup, J. & Caspersen, O. 1998).

Da der således er problemer ved hver af disse to forslag, er skellene i sig selv blev valgt som indikator. Overvågningen vil derfor være baseret på data om skellenes og grænsernes lokalisering, dvs. deres tilstedeværelse, fravær eller etablering af nye skel i form af veje, diger, vandløb, levende hegn osv. og disses relation til de hidtidige strukturer, således som de f.eks. fremstod, da ejerlavet blev udpeget som værdifuldt i en regionplan.

Datagrundlag

I analysen indgår følgende 7 landsby- og hovedgårdsejerlav, der alle er udpegede som værdifulde i regionplanlægningen:

Sydthy Kommune: Nordlige del af Ginnerup, Tandrup Hovedgård og nordlige del af Tandrup Mark

Kolding Kommune: Dalby og Sønder Stenderup

Frederikssund Kommune: Sigerslevvester

Stubbekøbing Kommune: Moseby

Moseby ejerlav i Stubbekøbing kommune er først udpeget i forbindelse med den seneste regionplanrevision 2001, hvor det er relativt præcist beskrevet og afgrænset på kortbilag i 1:20.000. De øvrige ejerlav er udpeget i amternes regionplaner fra 1989, der danner udgangspunkt for analysen. Desværre er de udpegede ejerlav her kun beskrevet mere generelt og med en afgrænsning på kortbilag i en målestok, der ikke giver mulighed for nærmere viden om indholdet og det præcise omfang af det udpegede ejerlav. I planmaterialet fra amterne foreligger der heller ikke nærmere beskrivelser,

kort eller andet med skellenes faktiske lokalisering på udpegningstidspunktet.

Der foreligger derfor ikke brugbare data fra regionplanlægningerne i 1989, som kan bruges i en analyse af skelændringerne. Analyserne må i stedet baseres på den synlige information, der kan hentes ud af indscannede og geokodede S/H luftfotos fra 1988/89, som sammenlignes med ortofotos fra 1999.

Derudover har regionplanernes mangelfulde udpegninger og lokalisering af ejerlavens betydningsfulde skel og grænser betydet, at skelændringerne må holdes op mod matrikelgrænserne for derigennem at kunne vurdere deres negative eller positive indvirkning på det analyserede ejerlav. For Moseby ejerlav har det været muligt at vurdere skelændringerne i perioden 1989 til 1999 i forhold til såkaldte ”brugsgrænser” = matrikelgrænser i et elektronisk kortværk, T0 fra 1989. For de øvrige analyserede ejerlav har matrikelkortene fra 1989 ikke været tilgængelige. I stedet er matrikelkort fra 1995 anvendt. Det betyder, at den ejendomsstruktur, som ændringerne vurderes i forhold til, er senere end ejerlavens udpegning i regionplanerne 1989. Det forringer naturligvis analysens udsagn, men giver dog et indtryk af ændringernes karakter og hastighed tillige med et mindste mål for deres omfang.

Metode

Ved analysen er samtlige skel og grænser på de S/H fotos fra 1988/89 og ortofotos fra 1999 gennemgået og sammenlignet. Ikke alle skel og grænser kan ses tydeligt på fotografierne, f.eks. betyder varmedis på flere af de S/H luftfotos fra Sydthy, at billederne stedvis fremstår noget ”uldne” med slørede detaljer. Af den grund er kun ændringer, der kan iagttages med sikkerhed, medtaget i registreringen. Det betyder, at flere ændringer ikke er registreret, og at det faktiske antal ændringer sandsynligvis er en del større, end hvad der fremgår af analyserne.

Hver af de erkendte ændringer er herefter digitaliseret, dvs. deres lokalisering og omfang er registreret. Endvidere er det i en tilhørende attributtabel registreret, hvilken type skel og grænse: dige, grøft, levende hegn, markvej, mv., ændringen vedrører, og om det drejer sig om et forsvundet eller nyeableret fjernet skel.

For at give et indtryk af tilstanden i de enkelte ejerlav og i udviklingen mere generelt er længden og karakteren af hver enkelt ændring registreret og vurderet i forhold til, om den understøtter (+) eller forringer (-) ejerlavs- og ejendomsstrukturen, således som den er udtrykt i matrikelgrænserne.

Ændringerne er her vurderet som negative, hvis der er tale om et skel, der er fjernet i en matrikelgrænse, eller hvis nye skel er etableret uden for matrikelgrænserne. Etablering af skel i matrikelgrænsen vurderes som positiv, med mindre det f.eks. drejer sig om etablering af levende hegn langs alle-

rede eksisterende skel, eksempelvis en vej. En sådan ændring registreres, men dens indvirkning på strukturerne vurderes blot som neutral og anføres ikke i tabellen.

Når det drejer sig om ændringer i den struktur, som afspejler traditionelle brugsmønstre og driftsformer inden for ejerlavet, kan matrikelgrænserne ikke bruges. Matrikelgrænserne er først og fremmest knyttet til ejendommens juridiske afgrænsninger og repræsenterer ikke opdelinger som følge af forskellig arealudnyttelse og driftsformer. Det betyder, at de foretagne analyser alene omfatter ændringer i ejerlavets overordnede struktur og i ejendomsstrukturen.

Det vil sige, at i de tilfælde, hvor et givet skel eller grænse fra 1989 ikke kan knyttes til matrikelgrænserne, er det ikke muligt at afgøre, om en senere ændring af dette betyder en forringelse eller forbedring af den synlige ejerlavs- eller ejendomsstruktur. Af den grund er ændringer i disse skel og grænser derfor blot registreret uden nogen angivelse af deres positive eller negative indvirkning.

Resultater

Sydthy

Ginnerup

Ejerlavet er lille og består af et par håndfulde gårde foruden 3-4 husmandsudstyknings langs landevejen i Ginnerup. Den sydligste del af ejerlavet er ikke analyseret, da ortofotos herfor manglede.

Omkring to trediedele af ændringerne har negativ indvirkning på ejendomsstrukturen.

Seks diger og to markveje er forsvundet. Fem nye hegn er kommet til, hvoraf to er etableret uden sammenhæng med ejendomsstrukturen, der dermed forringes. Ejerlavets beskedne størrelse taget i betragtning, og det forhold, at den sydligste del af ejerlavet ikke er analyseret, viser der er tale om relativt omfattende ændringer af ejerlavs- og ejendomsstrukturen.

Tandrup Hovedgård

Ejerlavet rummer kun to ejendomme: Tandrup Hovedgård og Søvang. Da der er tale om hovedgårdsjord, er markerne relativt store, og der har tilsyneladende ikke været behov for sammenlægninger af disse.

Så vidt det kan vurderes, er der ikke forsvundet nogen diger i løbet af den undersøgte periode. De ændringer, der har kunnet registreres inden for ejerlavet, vedrører alle ændringer i levende hegn, som forringer ejerlavs- og ejendomsstrukturen, bortset fra et enkelt nyt levende hegn, der ikke ændrer på ejendomsstrukturen, idet det er etableret langs en allerede eksisterende grænse, en vej.

Tandrup mark (Bedsted)

Ejerlavet indeholder mange, spredtliggende gårde. Den sydligste del af ejerlavet, umiddelbart nord for Bedsted Stationsby, er ikke analyseret.

En del marker har ændret størrelse som følge af marksammenlægninger. Da S/H fotoet er relativt uldent, har det ikke været muligt at afgøre med sikkerhed, om der i 1989 var synlige skel og grænser i mellem de gamle marker. Eventuelle skelændringer mellem de tidligere marker har derfor ikke kunnet registreres. Desuden er det et problem, at nyetablerede levende hegn ikke kan erkendes på fotografierne, før de har nået en vis højde. Således vides der fra § 18 sagerne i Fredet fortidsminderegisteret at være plantet indtil flere levende hegn langs offentlige veje i området. Disse har dog ikke kunnet erkendes på fotos og er derfor ikke er medtaget som ændringer i denne analyse.

De ændringer, som med sikkerhed har kunnet erkendes, er 5 levende hegn, som er kommet til, mens 3 hegn er forsvundet. Derudover er der forsvundet 5 diger. Af de ændringer, hvis betydning kunne vurderes, er de fem en forringelse af strukturen, mens en nyt levende hegn langs en matrikelgrænse er en synlig markering og forbedring af strukturen.

Kolding

Dalby

Ejerlavet er lille og præget af de såkaldte ”store gårde”, kendetegnet ved deres imponerende hovedbygninger og store jordtilliggender. Der er kun relativt få skel i landskabet, og de synlige strukturer er derfor først og fremmest de lange alléer langs vejene hen til de store gårde og kirken.

Der kan kun iagttages to ændringer i ejerlavet. Det drejer sig om et dige og en markvej, der er fjernet.

De få ændringer kan måske forklares ved, at behovet for ejendomssammenlægninger har været mindre end andre steder pga. gårdenes i forvejen relativt store størrelse, og måske fordi der er planlagt en omfattende byudvikling i en stor del af ejerlavet, så man ikke har ønsket at ”investere” i ændringer i form af nye levende hegn, fjernelse af diger mv.

Sønder Stenderup

Ejerlavet er stort og kan opdeles i et område omkring Sønder Stenderup med store proprietærgårde og alléer som i Dalby og i et område ud mod Lille Bælts kysten omfattende et større skovområde og en fisker- og landarbejder bebyggelse, Frydenborg.

Kun få diger er fjernet rundt om Sdr. Stenderup. I Frydenborg er en del hegn og diger fjernet, mens andre hegn er kommet til.

Ejerlavets størrelse taget i betragtning er der kun sket få ændringer. Disse drejer sig så godt som alle om nedlæggelse og fjernelse af hegn og diger i ejerlavets østligste del ved Frydenborg.

Frederikssund

Sigerslevvester

Ejerlavet viser en stjerneudskiftet landsby kombineret med en blokudskiftning.

Et meget stort antal diger er forsvundet. Digerne har været relativt lange, og det betyder at Sigerslevvester er det ejerlav med den største samlede længde forsvundne skel. Tre hegn er kommet til, betydningen af disse kan dog ikke afgøres.

Stubbekøbing

Moseby

Ejerlavet er en stjerneudstykket landsby med gårde og huse langs med bygaden.

Der er forsvundet en række diger og et stykke markvej, hvilket forringer ejerlavets synlige strukturer. Tre levende hegn er forsvundet, mens fire nye er etableret. Disse ændringer betyder også alle forringelse.

Samlet resultat

Vurderet under eet viser analyserne visse forskelle i ejerlavenes skelændringer og udvikling. Forskellene skyldes ikke så meget geografiske forhold som forskelle i størrelsen på de ejendomme, som indgår i ejerlavene. I de ejerlav, som har været præget af få og store gårde: Tandrup Hovedgård, Dalby og området omkring Sdr. Stenderup, er der således kun forsvundet få diger og andre typer skel, mens der er forsvundet relativt mange skel i de øvrige ejerlav, Ginnerup, Tandrup Mark, Sigerslevvester og Moseby med små og mellemstore landbrugsejendomme.

Et fænomen, der går igen i alle ejerlav, er etablering af nye, levende hegn. De fleste af disse, f.eks. 3-4 nye levende hegn i Moseby ejerlavs vestlige del, etableres uden sammenhæng med de hidtidige strukturer og er dermed en forringelse af ejendomsstrukturen. En mindre del af de nye hegn etableres langs ejendommens grænser som markering af ejendommen, især ud mod offentlige veje. Disse nye hegn er neutrale i forhold ejendomsstrukturen, som her i forvejen er markeret gennem vejene.

Brug af elektroniske kortværker i overvågning af ejerlav

Datagrundlag

Det var oprindeligt tanken at foretage en overvågning og analyse af skelændringerne ved hjælp af GIS. Hertil vil det nationale kortværk Top10DK, som Kort- og Matrikelstyrelsen har udarbejdet, være velegnet. Kortværket er baseret på flyfotos, som tolkes, og det indeholder de relevante data om veje, diger, grøfter, levende hegn mv. Disse ligger som selvstændige temaer i de to kortværker, det vil sige det er muligt at skelne mellem forskellige typer skel, ligesom det er muligt at kvantificere omfanget af ændringerne.

Kortværket Top10DK vil blive opdateret ca. hvert femte år. Den første udgave er fra 1995, den næste er på vej, men foreligger desværre endnu ikke i 2001. Af den grund har det ikke været muligt at analysere ændringer i de værdifulde ejerlavsstrukturer gennem sammenligninger af forskellige udgaver af Top10DK.

Dog foreligger der på Kort- og Matrikelstyrelsen et elektronisk kortværk fra 1989 fra Stubbekøbing kommune. Dette kortværk, T0, som blev udviklet i forbindelse med naturgasnettets etablering, er en slags forløber for Top10DK og minder i sin opbygning og indhold om dette. De to kortværker kan derfor bruges i forsøget på at udvikle og afprøve metoden til overvågning af skelændringer ved hjælp af elektroniske kortværker.

Der er visse forskelle i T0 og Top10DK's registrering og fortolkning af elementer, som desværre betyder, at heller ikke analysen af disse to kortværker kan foretages helt elektronisk. Forskellene vedrører bl.a. det forhold, at hække omkring villahaver er angivet som levende hegn i T0, mens de i Top10DK er inkluderet i arealanvendelseskategorien "bebyggelse"; omvendt angives flere træer på række som levende hegn i Top10DK uden at blive registreret som sådant i T0. Den væsentligste forskel mellem de to kortværker er imidlertid, at diger ikke indgår som selvstændigt tema i T0. Det betyder, at så vigtig en skeltype som diger derfor ikke kan indgå i analysen.

Metode

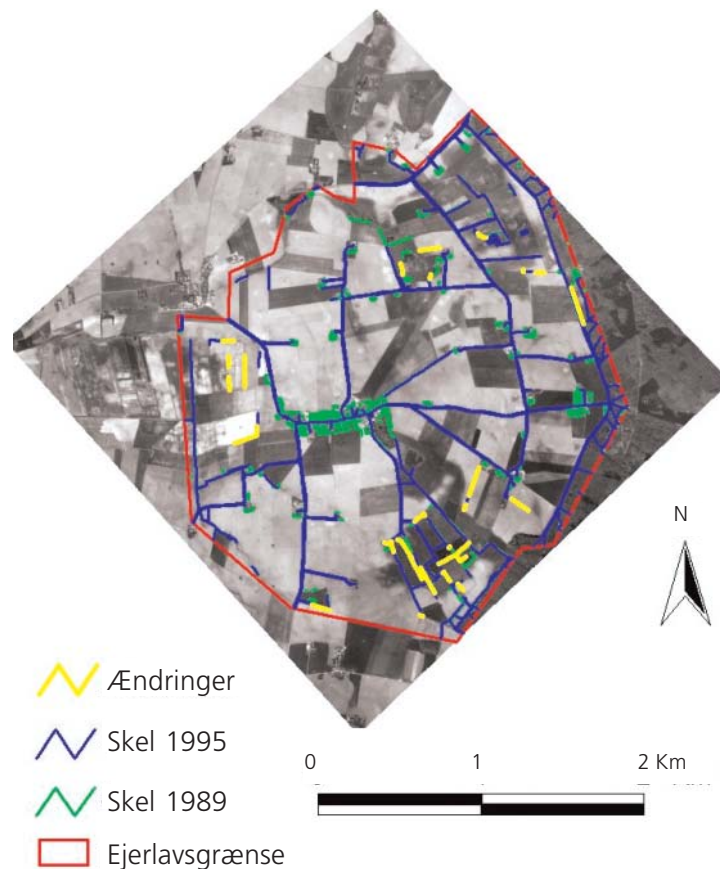
Metoden er afprøvet på Moseby ejerlav i Stubbekøbing kommune. Ved analysen blev temaerne: veje, stier, grøfter, vandløb, levende hegn fra hver af de to elektroniske kortværk T0 og Top10DK lagt ind over et S/H luftfoto af Moseby. Forskellene i de to kortværkers skel blev herefter erkendt visuelt, digitaliseret, vurderet og registreret i en attributtabel på samme måde som ved de visuelle sammenligninger af ejerlavenes skel og grænser ud fra S/H luftfotos og ortofotos.

Resultater

Analysen af de to kortværker T0 og Top10DK viste adskillige ændringer i Moseby ejerlavs hegn og grøfter. Ti steder er der således etableret kortere og længere stykker af nye levende hegn, samtidig med at syv er forsvundet andre steder. Groft sagt betyder ca. 2/3 af ændringerne i de levende hegn en forringelse af ejerlavs- og ejendomsstrukturen, mens ca. 1/3 understøtter og dermed forbedrer denne. De øvrige skelændringer vedrører nye og forsvundne grøfter; ændringer som i næsten alle tilfælde indebærer en forringelse af strukturen.

Evaluerings af brug af elektroniske kortværk

En sammenligning af skelændringerne i den visuelle analyse med skelændringerne i den mere elektroniske analyse viste stor forskel på antallet og længden af skel. Således er den samlede længde af skelændringer (4400 m), der er registreret ud fra luftfotos, ca. 1/3 større end den samlede længde af skelændringer (3100 m), der er registreret på baggrund af T0 og Top10DK. En del af forklaringen kan være, at luftfotografierne dækker en tiårs pe-



Figur 14. Sammenligning og registrering af skelændringer i Moseby ejerlav 1989 til 1995 ved brug af de elektroniske kortværker T0 fra ca. 1989 og Top10DK fra 1995. Ved analysen er en række temaer fra T0 1989 markeret som grønt, lagt ind over et samtidigt S7H foto af ejerlavet. De tilsvarende temaer fra Top10DK 1995, markeret med blåt, er ligeledes lagt ind. De forskelle, markeret med gult, der herved viser sig i forskellene fra 1989 og 1995 (efter at der er taget højde for visse tekniske forskelle i de to kortværker) er digitaliseret. En tilhørende attributtabel indeholder oplysninger om længden af hver enkelt ændring, om der er tale om et fjernet eller nyttilkommet skel, og om ændringen understøtter eller forringer ejerlavets overordnede, ydre struktur og indre ejendomsstruktur.

riode og de elektroniske kort kun en femårs periode. Den væsentligste del af forklaringen ligger dog i, at diger, som tidligere nævnt, ikke indgik i sammenligningen af T0 og Top10DK. Og netop digerne er forsvundet i stort omfang, vurderet ud fra luftfotografierne.

Sammenlignes i stedet antallet af ændringer, er forholdet det omvendte. Antallet af ændringer i T0 og Top10DK er 26, mens der er registreret 18 ændringer ud fra luftfotografierne. Det lave antal ændringer registreret på luftfotografierne skyldes, at mange skel er vanskelige at se på fotos, og ændringer heri nemt overses. Det gælder f.eks. en række ændringer i levende hegn og grøfter mellem en række tørvegravningsparceller i den sydlige del af ejerlavet.

Når det drejer sig om overvågning af ejerlavenes mere overordnede struktur eller overvågning af særlige temaer, f.eks. ændringer i levende hegn, er sammenligning ved hjælp af elektroniske kortværker også meget velegnet. Metoden gør det muligt at fange selv små ændringer inden for de temaer,

der er registreret. Der er således tale om en nem og relativ hurtig metode, som ikke alene kan bruges i en analyse af tilstanden i et eller flere ejerlav og i en mere generel overvågning af udviklingen, men som også gør det muligt at kvantificere antallet og omfanget af ændringerne i forhold til eventuelle ”tålegrænser”.

Sammenfatning

Amternes udpegninger af de værdifulde ejerlav har sjældent været ledsaget af mere præcise beskrivelser af ejerlavens indhold og særlige værdier. Dog fremgår det mere eller mindre indirekte, at det er de historiske ejerlavs- og ejendomsstrukturer, som fortæller om stedets historiske og sociale udvikling, arealudnyttelse mv., som er centrale værdier og kvaliteter i ejerlavet. Disse strukturer, f.eks. en stjerneudskiftning eller særlige husmandsudstykningsformer, har deres synlige udtryk i forskellige former for skel og grænser i landskabet. Indikatoren for ændringer i ejerlavs- og ejendomsstrukturerne er således ændringer i lokaliseringen af de synlige skel og grænser.

Sammenligninger af luftfotos fra 1989 med ortofotos fra 1999 af ejerlav, som i regionplaner og lignende har været udpeget som værdifulde, viser, at de forskellige skel: diger, markveje, levende hegn, grøfter mv. i stort omfang forsvinder, samtidig med at adskillige, levende hegn etableres uden relation med de hidtidige strukturer. Det betyder, at de synlige, overordnede ejerlavs- og ejendomsstrukturer er under hastig nedbrydning.

Sammenligningen af resultaterne fra luftfotografierne med resultaterne fra de elektroniske kortværker T0 og Top10DK viser tydeligt, at ikke alle skelændringer er opfanget og registreret i de visuelle analyser af de forskellige ejerlav. Det betyder, at det reelle antal ændringer i ejerlavene sandsynligvis er væsentligt større og mere omfattende, end hvad resultaterne umiddelbart giver indtryk af. Det overordnede billede af ejerlavens tilstand, som her er repræsenteret, udtrykker således alene et minimumsbillede af den meget negative udvikling, som er i gang.

De negative skelændringer, som kan iagttages, vedrører først og fremmest diger og levende hegn, som fjernes og forsvinder, samtidig med at nye fler-rækkede hegn etableres i stadigt større omfang. Der er en tydelig sammenhæng mellem karakteren af ejerlavet og omfanget af ændringer i ejerlavs- og ejendomsstrukturen. Således kan der i ejerlav med få, men store ejendomme iagttages færre nedlæggelser af diger og andre former for skel i forhold til ejerlav med mange mindre og mellemstore gårde. I sidstnævnte slår den generelle strukturudvikling i landbruget stærkere igennem med opkøb og gårdsammenlægninger og nedlæggelse af de traditionelle skel og grænser i landskabet.

Diger

Diger er mange gange meget vanskelige at erkende og skelne fra omgivelserne på fotos, og ændringer i denne type skel er sandsynligvis underrepræsenteret i analyseresultaterne. Alligevel viser de, at der er tale om en bety-

delig nedgang i antallet af diger. Enkelte diger er fredet som fortidsminder, og de fleste af de større diger har indtil nu været beskyttede gennem naturbeskyttelsesloven i det omfang, de er registreret på 4 cm kort. Det er derfor især de mindre jorddiger, der forsvinder i undersøgelsesområderne som følge af marksammenlægninger, ændrede lokaliseringer af overdrev, brakmarker m.v. Fortsætter denne tendens uændret vil ejerlavenes strukturer om få år være væsentlig udvisket, og en central værdi ved ejerlavene vil ikke længere være synlig.

Det gælder også for den kulturhistorie, der ligger i brugen af diger som markering og indhegning af områder. Den rolle overtages i stedet af forskellige former for hegn af træ, metal, eltråd og lignende der har en mindre permanent karakter end digerne.

Digerne er den type skel, som udviklingen er gået hårdest udover. Netop digerne opfattes af mange som det mest synlige vidnesbyrd om ejerlavets strukturer og driftsformer tilbage fra udskiftningstiden. Det er især i landsbyejerlav med mange mindre og mellemstore landbrugsejendomme, digerne er blevet overflødige eller i vejen og derfor fjernes. For hovedgårdene og de større ejendomme er der forsvundet relativt færre diger.

Levende hegn

Ændringer i levende hegn er omtrent lige så talrige som ændringer i digerne. I modsætning til disse omfatter ændringerne i de levende hegn såvel nedlæggelse af ældre hegn som etablering af nye. Omkring en tredjedel af ændringerne er levende hegn, der er forsvundet, hvilket har forringet ejerlavenes synlige strukturer. De fleste øvrige ændringer er nye, levende hegn, som forringer ejerlavet, idet de etableres uden sammenhæng med de hidtidige strukturer. Andre etableres langs offentlige veje, der mange gange i sig selv er en del af ejendomsstrukturen. Herved påvirker de ejerlavs- og ejendomsstrukturen hverken positivt eller negativt. Til gengæld påvirker de i betydelig grad udsynet og landskabets visuelle karakter, det vil sige kvaliteter som er væsentlige for at kunne se og ”læse” landskabets historiske dimension.

Det præcise omfang af ændringerne i de levende hegn er vanskeligt at vurdere. Nyplantede hegn lader sig dårligt erkende på fotos, og disse ændringer er derfor ikke registreret. Det betyder, at det faktiske antal ændringer i denne type skel, i lighed med digerne, givetvis er større.

Veje, stier og lignende

Kun få markveje og lignende er tilsyneladende blevet nedlagt i den undersøgte periode. Det kan skyldes, at en stor del allerede er nedlagt før den undersøgte periode.

Vandløb og grøfter

Med undtagelse af et par få ændringer af grøfter er der ikke iagttaget nogen ændringer i de vandløb og lignende, som også har en rolle som skel. Det skyldes formentlig naturbeskyttelseslovens bestemmelser, og måske

også at vandløbene typisk er skel, som omslutter selve ejerlavet, og adskiller det fra de omgivende ejerlav – en grænse som har vist sig meget stabil.

Metodens anvendelighed og potentiale

En fremtidig overvågning af de værdifulde ejerlavs- og ejendomsstrukturer vil relativt nemt kunne foretages elektronisk ved hjælp af Top10DK. Det kan dog ikke forventes, at der i Top10DK sker en mere omfattende registrering af diger ud over de diger, som i dag er optaget på 4 cm kortene. Det betyder, at det først og fremmest er de større diger fra den mere overordnede struktur, som registreres. Vurderes ændringerne i de forskellige former for skel under eet, træder den negative udviklingstendens tydeligt frem. De mange ændringer, der her er registreret, har fundet sted inden for 10 årig periode. Det tyder på, at udviklingen sker meget hurtigt, og at der derfor er behov for en relativ jævnlig overvågning af de værdifulde ejerlav. Med et elektronisk kortværk som Top10DK vil det være muligt at foretage en sådan ca. hvert 5. år.

Perspektivering

Et element, som i stadig større grad vil påvirke alle typer ejerlav, er nye fler-rækkede levende hegn. De betyder generelt en forringelse af ejendomsstrukturen. Dertil kommer, at de nye hegn er et relativt ensartet produkt til forskel fra de ældre, mere egnskarakteristiske hegn, således at de også på den måde er med til at forandre det lokale landskab. Endvidere påvirker de med deres relativt tætte og massive præg udsynet og den visuelle oplevelse af ejerlavsstrukturen. Det er derfor vigtigt at være opmærksom på de levende hegn i en overvågning af de værdifulde ejerlav.

Med revisionen af naturbeskyttelsesloven 1992 blev de diger, der var gengivet på 4 cm kort, umiddelbart beskyttet. Imidlertid er en meget stor del af de mindre jorddiger ikke angivet på 4 cm kortene, og analyserne bl.a. i Ginnerup og Sigerslevvester ejerlav viser, at særlig disse fjernes i stor udstrækning. Med den ny digebekendtgørelse fra 2001 lægges der op til en nærmere vurdering af de enkelte digers betydning og bevaringsværdi, og dermed hvilken grad af beskyttelse de skal være omfattet af (Miljø- og Energiministeriet 2001c). Herigennem gives der bedre mulighed for også at sikre de små, men i øvrigt værdifulde diger som en del af de bevaringsværdige ejerlavsstrukturer. I den forbindelse vil det være ønskeligt, at de udpegede diger registreres elektronisk, således at de kan indgå i et datagrundlag til brug for en overvågning af de værdifulde ejerlav.

Hvis ikke den samfundshistoriske fortælling der ligger i de traditionelle, synlige landskabsstrukturer, som skellene udtrykker, helt skal forsvinde, vil det være nødvendigt at sikre de værdifulde ejerlav på stærkere vis, end det er sket hidtil. Det kan bl.a. ske gennem en nærmere beskrivelse og præcisering af ejerlavs- og ejendomsstrukturernes værdi, ledsaget af klare og entydige retningslinier der kan sikre denne værdi. Desuden er det helt afgø-

rende, at den værdi, der ligger i ejerlavs- og ejendomsstrukturene, formidles videre ud ikke mindst til ejere og brugere af ejerlavet.

Konklusion

Der er ikke tidligere foretaget overvågning af kulturmiljøer. Det samme gælder for enkeltmonumenterne, når undtages de mere eller mindre systematiske tilsyn af de fredede fortidsminder. Der foreligger derfor ingen samlet viden om den faste kulturarvs tilstand og udvikling. Projektet har derfor haft et dobbelt sigte: dels at udvikle og afprøve generelle indikatorer til brug for en overvågning og dels at opnå et billede af kulturarvens overordnede tilstand og udvikling.

De enkeltmonumenter og kulturmiljøer i den faste kulturarv, som her er analyseret, er almindeligt forekommende fænomener som fredede fortidsminder, kirker, bevaringsværdige bygninger og værdifulde ejerlav. Det er samtidig fænomener, hvis udtryk og betydning er almindeligt anerkendt og værdsat, og som derved vil kunne tiltrække folkelig og politisk opmærksomhed om den faste kulturarv.

Både de fredede fortidsminder, kirkerne og til en vis grad de bevaringsværdige bygninger har stor betydning både i kraft af deres egenverdi, som selvstændigt monument, og som centrale elementer i kulturlandskabet. De værdifulde ejerlav er den eneste type kulturmiljø, som analyseres, idet datagrundlaget for at kunne opstille indikatorer for andre typer kulturmiljøer: en relativ præcis beskrivelse og definition af deres indhold og særlige værdi, har været mangelfuldt. I det videre kulturmiljøarbejde er det således afgørende, at der i forbindelse med udpegningerne foretages en mere præcis vurdering og beskrivelse af det enkelte kulturmiljøes særlige værdiindhold, hvis det skal være muligt at foretage en vurdering og overvågning af dets tilstand og udvikling.

Der er ved udviklingen af indikatorerne lagt vægt på, at de kan signalere forandringer, der påvirker et kulturmiljø positivt eller negativt, det vil sige, om der er tale om en forbedring, en forringelse eller status quo af enkeltmonumentets og kulturmiljøets tilstand eller centrale værdi i forhold til analysens udgangspunkt. Derudover giver indikatorerne mulighed for at indlægge en kvantificering af ændringerne i forbindelse med fastlæggelse af ”tålegrænser” som f.eks. det acceptable omfang af arealændringer i kirkeres fjernomgivelser eller ved opstilling af bestemte målsætninger f.eks. om antallet af plejede fortidsminder.

De valgte enkeltmonumenter, deres landskabssammenhæng og de værdifulde ejerlav er undersøgt i fire, repræsentative undersøgelsesområder: Sydtthy, Kolding, Frederikssund og Stubbekøbing Kommuner. Desuden indgår materiale fra Rødovre Kommune i analysen af de bevaringsværdige bygninger. Herved blev det muligt at vurdere dele af den faste kulturarvs tilstand og udviklingstendenser, både område for område og samlet set.

De resultater og udsagn, indikatorerne formidler om kulturarven, giver et

forenklet billede af nogle komplekse fænomener og sammenhænge. Her ved opnås en slags status for det analyserede, det vil sige en information om kulturarvens aktuelle tilstand. Indikatorerne gør det muligt at sammenligne enkeltelementer og kulturmiljøer i forskellige geografiske områder og derigennem vurdere, om der er særlige regionale/lokale forhold, som gør sig gældende i forhold til kulturarven. Brugt i en periode kan indikatorerne bruges til at overvåge effekten af bevaringsindsatsen, herunder overveje om ressourcerne anvendes på den rigtige måde. Brugen af indikatorer på kulturarvsområdet vil således være yderst anvendelig både i den konkrete forvaltning og som udgangspunkt for en debat mellem politikere, forvaltere og borgere om de mere overordnede mål og ønsker for kulturarvens bevaring og tilstand.

Resultater

Analyserne viser, at tilstanden i den faste kulturarv generelt udvikler sig negativt i alle de fire undersøgelsesområder. Hvor datagrundlaget gør det muligt at udlede mere detaljerede udsagn, f.eks. om de fredede fortidsminder eller værdifulde ejerlav, viser de negative ændringer i kulturarvens tilstand sig endog at være meget omfattende.

De negative udviklingstendenser kendetegner alle de fænomener, der indgår i projektet. Således kan der iagttages en forringelse i de analyserede enkeltmonumenter og kulturmiljøer, uanset hvilken grad af beskyttelse de er omfattet af, det vil sige, om de er sikret gennem retningslinier i regionplaner eller omfattet af egentlig fredning eller bestemmelser i naturbeskyttelsesloven.

Den stærke beskyttelse, der ligger i naturbeskyttelsesloven, har tilsyneladende ikke været tilstrækkelig til at sikre fortidsminderne og deres landskabssammenhæng inden for 100 m beskyttelseszonen. I de to kommuner med det bedste datagrundlag, Sydthy og Kolding er mere end hvert sjette og hvert tiende af de fredede fortidsminder beskadiget. En nærmere undersøgelse af arten af beskadigelserne afspejler en konflikt mellem erhverv (landbrug og skovbrug) og fortidsminder, som går ud over sidstnævnte.

Der er et stærkt pres på fortidsmindernes beskyttelseszone og naturligt nok især tæt på de større byområder. Bestemmelserne om beskyttelseszonerne uden om fortidsminderne administreres væsentligt mere lempeligt, end naturbeskyttelsesloven og den tilhørende vejledning lægger op til. Særligt i landbrugsområderne gives der kun få afslag på ansøgninger om dispensation for 100 m beskyttelseszonen. Således gives der her tilladelse til byggeri, landbrugsanlæg og læhegn selv tæt op ad fortidsminderne, hvis landskabssammenhæng derved sløres og forstyrres meget væsentligt.

Det eneste område, hvor beskyttelsen indtil nu synes at have haft effekt, er amternes udpegning af kirkernes fjernomgivelser. I disse er der kun iagttaget få ændringer i den analyserede periode. Dog er flere af disse områder og dermed kirkernes betydning som landskabelement konkret truet af

skovrejsning. Hvad angår kirkernes næromgivelser og de særlige kirkeområder er billedet mere nuanceret. Der er således tale om mange nye bygninger og offentlige anlæg som sportshaller og lignende, der delvis lukker kirkerne inde og påvirker oplevelsen af kirkerne som særligt element i byernes kulturmiljø. Det er påfaldende, at disse negative ændringer primært er sket i de byer, hvor kommunerne har været planmyndighed.

Analyserne af udviklingen i bygningers bevaringsværdi bygger på SAVE-vurderingerne i kommuneatlassene for Kolding og Rødovre kommuner. Analyserne kunne ikke spore ændringer i bygningernes bevaringsværdi. Heller ikke de bygninger, som i løbet af undersøgelsesperioden var blevet ombygget eller havde oplevet en funktionsændring, viste nogen ændringer hverken i deres samlede bevaringsværdi eller i de specifikke vurderinger eksempelvis af originalitet eller arkitektur. De manglende indikationer må skyldes, der ikke har været foretaget nyvurderinger af bygningerne og opdateringer af det centrale register. På det grundlag har det ikke været muligt at vurdere hverken generelle eller lokale udviklingstendenser i de bevaringsværdige bygningers tilstand.

Amternes beskrivelse og den konkrete lokalisering af de væsentlige skel og grænser i de analyserede ejerlav har ikke været tilstrækkelig præcis til nærmere at kunne kvantificere omfanget af ændringer i de værdifulde ejerlavs- og ejendomsstrukturer. Dog viser analyserne, at der i løbet af de seneste år er sket en væsentlig forringelse af de synlige ejerlavs- og ejendomsstrukturer, idet en lang række diger og ældre, levende hegn er forsvundet. I stedet er et stort antal nye, fler-rækkede levende hegn kommet til, ofte uden sammenhæng med de hidtidige strukturer. Der er i øvrigt en sammenhæng mellem omfanget af ændringer og karakteren af ejerlavet. Således kan der iagttages færre nedlæggelser af diger og andre skel i ejerlav med få, store gårde i modsætning til ejerlav, hvor strukturændringerne i landbruget er slået stærkere igennem med sammenlægninger af små og mellemstore ejendomme og nedlæggelse af hidtidige skel. Det viser i øvrigt, hvordan landskabets historiske spor kan "bortredigeres" selektivt: her er det gået ud over historien om de små og mellemstore landbrug.

Udviklingstendenser

Hvad angår kulturmiljøerne ligger noget af forklaringen på de negative udviklingstendenser i, at beskrivelserne af kulturmiljøernes konkrete indhold og væsentlige værdier hidtil har været for upræcise og mangelfulde. Det samme gælder de retningslinier, der skulle sikre de udpegede kulturmiljøer. Det har betydet, at der har været en utilstrækkelig viden og opmærksomhed over for kulturmiljøernes særlige kvaliteter og værdier, og af den grund har det været vanskeligt at sikre hensynet til disse i forbindelse med konkret sagsbehandling og afvejning over for andre landskabsinteresser.

En anden del af forklaringen er en utilstrækkelig formidling af de udpegede kulturmiljøer og øvrige bevaringsværdier. Manglende kendskab til og

viden om bevaringsværdierne i omgivelserne som f.eks. værdifulde ejerlavs- og ejendomsstrukturer i form af diger, levende hegn, markveje mv. betyder, at disse mere eller mindre uforvarende ødelægges eller fjernes af stedets ejere og brugere.

Og at der også er behov for at formidle selv de store, markante fortidsminders betydning og værdi og, nok så vigtigt, bestemmelserne omkring deres beskyttelse, vidner de mange beskadigelser af de store og meget synlige gravhøje i Sydthy om.

En række af de faktorer, som konkret påvirker kulturarvens tilstand og udvikling, er omtalt i forbindelse med analyserne af de enkelte fænomener. Derudover er der en række generelle forhold i samfundsudviklingen, som også er med til at forandre landskabet og de kulturhistoriske værdier på forskellig vis.

Et af disse er en generel tendens til privatgørelse af landskabet, som bl.a. kommer til udtryk ved de mange nye hegn, der etableres rundt om ejendommene og langs offentlige veje, og som både hindrer udsynet ud over landskabet og muligheden for at færdes i dette. Det er formentlig samme fænomen, der ligger bag ejerne i Storstrøms Amt betingelser om, kun at tillade ”adoption” og pleje af fortidsminderne på deres jord, hvis det ikke indebærer offentlig adgang til fortidsminderne. I øvrigt synes en noget lignende tendens at gøre sig gældende i byerne, bl.a. i byfornyelsen hvor bygninger opføres uden relation eller hensyn til hidtidige strukturer som veje, torve, havneanlæg m.v. og i stedet ud fra individuelle ønsker og krav til lukkede gårdmiljøer, havudsigt, sol på altanen, privat parkering mv.

Også byudviklingen er med til at påvirke og præge kulturmiljøværdierne. Inde i byerne fører byomdannelse til, at hele eller dele af hidtidige miljøer, bl.a. langs havnefronterne, omdannes mere eller mindre fuldstændigt, og mange gange på en måde så stedets historie og identitet forsvinder. Andre steder fører byfortætning, f.eks. på de åbne arealer og grønninger foran kirkerne, til at oplevelsen og forståelsen af landsbyerne og deres traditionelle strukturer og institutioner ændres væsentligt. Fra de større bysamfund sker der en omfattende byspredning ud i landskabet i form af nye bolig- og industriområder, tekniske og rekreative anlæg, omfartsveje, støjvolde mv. Disse bygninger og anlæg ligger som et bælte omkring byerne og slører dermed byernes oprindelige sammenhæng med landskabet, samtidig med det gør grænsen mellem by og land diffus. Denne grænse og oplevelsen af kontrasten mellem by og land er også under pres fra den udvikling, der sker i det åbne land med de mindre landbrugsejendommers mere parcelhusagtige præg og de store landejendommers næsten industriagtige karakter.

Forslag og anbefalinger

Med udgangspunkt i projektets analyser og de opnåede resultater er det muligt at pege på en række forhold, som bør tages op til nærmere overvejelse og behandling, hvis ikke nedbrydningen af landskabets synlige kultur-

arv skal fortsætte. De forhold, det drejer sig om, vedrører både administrative ændringer og fortsat udvikling af metoder og viden om kulturmiljøet og dets forvaltning. Dertil kommer naturligvis vigtigheden af formidling af landskabets kulturhistoriske værdier for derigennem at bidrage til at realisere deres samfundsmæssige potentiale f.eks. i forhold til turisme. Dermed sikres tillige den lokale forståelse og interesse, som er helt afgørende for kulturmiljøets bevaring, og som, nok så vigtigt, er en central del af hele kulturmiljøbegrebet.

I forhold til de analyserede enkeltmonumenter og kulturmiljøer kan der peges på en række områder, hvor der konkret kan gøres en indsats til forbedring af deres tilstand og overvågningen heraf. For de fredede fortidsminder drejer det sig først og fremmest om regelmæssige tilsyn og opfølgning i form af skriftlige påtaler og lignende, mens det for fortidsmindernes landskabssammenhæng drejer sig om en væsentlig strammere dispensationspraksis for naturbeskyttelseslovens § 18. Det er desuden værd at overveje nye og andre former for beskyttelse, som f.eks. udvidelse og opdeling af beskyttelseszonen i en restriktiv indre zone og en ydre bufferzone, hvor afgørelserne tager udgangspunkt i de konkrete landskabsforhold.

Hvis oplevelsen af kirkerne som landskabselement og pejlemærke skal fastholdes, er det nødvendigt med en bedre koordinering og afvejning af de forskellige landskabsinteresser, særligt i forbindelse med skovrejsning men også ved ønsker om byudvikling, udlæg af erhvervsområder mv. Med de ny ændringer på landszoneområdet er det i høj grad også kommunernes ansvar, at der ikke sker de samme forringelser af kirkernes omgivelser, som der hvor kommunerne indtil nu har været planmyndighed. Her har kommunerne ikke i tilstrækkelig grad været opmærksomme på kirkernes betydning og værdi som centralt element i de lokale kulturmiljøer.

Kommunerne har også et stort ansvar for de bevaringsværdige bygninger, som er vigtige elementer i de bebyggede kulturmiljøer. Både fra lokalt og centralt hold må der iværksættes procedurer, der sikrer en jævnlig ajourføring af oplysningerne om bygningernes bevaringsværdi og vedligeholdelse af de centrale SAVE-registre. Desuden er det væsentligt at kommuneatlæssene bruges som et aktivt redskab både i den daglige forvaltning og sagsbehandling og i den fremadrettede planlægning for at sikre, fremhæve og tilføre bevaringsværdier og kvaliteter i bymiljøerne.

Det er en vigtig forudsætning for at kunne bevare de værdifulde ejerlav, at der foretages en mere præcis beskrivelse og kortlægning af deres særlige værdier og kvaliteter. Det vil bl.a. sige, at der sker en konkret udpegning og kortlægning ikke kun af de bevaringsværdige diger, men af alle de værdifulde skel og grænser, som indgår i ejerlavs- og ejendomsstrukturen i de udpegede ejerlav. Desuden skal en sådan kortlægning følges op af en omfattende formidling af ejerlavets indhold og værdi, hvis strukturerne reelt skal kunne bevares.

Fremtidig indsats

Ud over disse konkrete forslag og anbefalinger bør en systematisk overvågning af kulturarven overvejes. En del af forklaringen på den negative udvikling i kulturarvens tilstand skyldes formentligt et utilstrækkeligt overblik og erkendelse af samfundsudviklingens stadig stærkere, faktiske påvirkning af såvel de enkelte elementer som de større strukturer og helheder i landskabet og byerne. På lokalt niveau har man måske nok ved selvsyn kunnet konstatere beskadigelser og forringelser på enkeltmonumenterne og kulturmiljøerne, men på mere overordnet niveau savnes der konkret information om kulturarvens tilstand.

En sådant overblik vil kunne opnås gennem en overvågning baseret på brug af indikatorer. Ud over at levere den nødvendige viden om kulturarvens tilstand til brug for vurdering af hidtidig og fremtidig forvaltning, vil indikatorerne kunne formidle en umiddelbart forståelig og brugbar information, som kan indgå i en bredere, offentlig debat om kulturarven og kulturmiljødimensionen.

I forbindelse med tilrettelæggelsen af en eventuel overvågning på mere overordnet niveau af kulturarvens tilstand og udvikling bør flere undersøgelsesområder inddrages end de her fire. Det vil udvide datagrundlaget og gøre det mere repræsentativt. Herved mindskes risikoen for, at det generelle billede af udviklingen forskubbes af særlige, lokale forhold som f.eks. i Stubbekøbing kommune, hvor de få §§ 12 og 13 sager ikke kan tages som udtryk for fortidsmindernes uændrede tilstand, men skyldes amtets manglende ressourcer til tilsyn og opfølgning.

En generel overvågning må også omfatte andre typer af kulturmiljø, eksempelvis herregårdsanlæg, jernbanemiljøer, skove, industrimiljøer osv. Hertil der må udvikles andre, generelle indikatorer, som relaterer sig til de forskellige typer kulturmiljøers særlige værdier og de forhold, som kan påvirke og true dette. Det forudsætter en præcis vurdering og beskrivelse af, hvad der er det givne fænomens særlige værdier og kvaliteter, som skal beskyttes.

Det er i den forbindelse et problem, at vi mange gange ikke kender tilstrækkeligt til kulturmiljøers betydningsindhold. Den hidtidige forskning har oftest fokuseret på kulturmiljøernes og enkeltmonumenternes kulturhistoriske værdier og i langt mindre grad på deres øvrige kvaliteter og betydninger for tilhørsforhold, oplevelsesværdi, selvforståelse osv., forhold og betydninger som måske især på lokalt plan spiller en stor rolle.

Det er vigtigt at få forsket i kulturmiljøet og enkeltmonumenternes mangeartede betydninger, da viden herom er en første forudsætning for, at de kan indgå som kriterium i udpegningen af især de lokale, bevaringsværdige kulturmiljøer og monumenter. I forlængelse heraf er det vigtigt, at der samtidigt udvikles administrative metoder, der kan indfange og konkretisere kulturarvens mere brede betydningsindhold. Det kunne bl.a. ske gennem en mere dialogbaseret udpegnings af bevaringsværdige kulturmiljøer og elementer med de lokale borgere, ejere og brugere. En sådan kunne være et

rigtigt og vigtigt supplement til den nuværende administrative praksis, hvor udpegningerne i de fleste tilfælde sker som en færdig præsentation, baseret på rent faglige udpegningskriterier.

Et interessant aspekt i forbindelse med udpegningen af bevaringsværdige kulturmiljøer er forsøg med værdisætning af kulturmiljøindhold. Der er endnu ikke gjort danske forsøg med værdisætning af den faste kulturarv, men bl.a. på baggrund af norske erfaringer er det klart, at der er mange forhold, der skal tages højde for i en sådan vurdering. Dog er metoden spændende, ikke mindst fordi den skaber opmærksomhed om kulturarven ved at sætte fokus på værdierne og det turistmæssige og økonomiske potentiale, som kan udfoldes gennem en aktiv pleje/restaurerings- og formidlingsindsats.

Referencer

Christiansen, Ole, 2001.

Kap. 6. Beskyttelse af kulturmiljøet. "Miljøretten" bind 2. Red. Ellen Margrethe Basse. 2001, s. 299-358

De Cuéllar, Javier Peres, m.fl., 1998.

Global etik, Kulturens Brundtland rapport. Rapport fra Verdenskommissionen for kultur og udvikling. 1998, 341 s.

Damsgaard, Ole & Olsen, Ib Asger Olsen. 2000.

Byer og bosætning. I Dansk Naturpolitik – Viden og vurderinger. Red. John Holten-Andersen, Hanne S. Christensen, Thomas N. Pedersen & Sanne Manninen. Temarapport nr. 1, 2000. Naturrådet. 2000, s. 82-99.

Ebbesen, Klaus. 1985.

Fortidsminderegistrering i Danmark. Fredningsstyrelsen. 1985, 150 s.

English Heritage, 1977.

Sustaining the Historic Environment. New Perspectives on the Future. An English Heritage Discussion Document. 1977, 10 s.

Fredningsstyrelsen, 1977.

Cirkulære af 28. november 1977 om kirkernes omgivelser.

Højring, Katrine & Caspersen, Ole Hjort, 2001.

Indikatorer for kulturmiljø og landskab under forandring. Park- og Landskabsserien nr. 33. *Skov & Landskab* (FSL). 2001, 100s.

Jensen, Jørgen Elsøe, 1995.

Danmarks købstæder fra middelalderen, - en kulturomgivelse fra middelalderen. I På opdagelse i kulturlandskabet. Red. Vivian Etting. 1995, s. 88-103.

Kulturmiljørådet i Storstrøms Amt, 2001.

Nedrivning af bevaringsværdige bygninger i Storstrøms Amt. Udarbejdet af Arkitektfirmaet Arp & Nielsen, Vordingborg. 2001, 15 s.

Meldgaard, K. & Olsen, I.A., 2003.

Byernes kulturmiljø. I Byplan. Red. Dennis Lund & Anne Skovgaard (I tryk).

Miljøministeriet, 1991.

Kommuneatlas Kolding.

Bevaringsværdier i byer og bygninger. 1991.

Miljøministeriet, Planstyrelsen og Kolding kommune. 1991, 64 s.

Miljøministeriet, 1993.

Vejledning om naturbeskyttelsesloven. Miljøministeriet, Skov- og Naturstyrelsen. 1993, 250 s.

Miljø- og Energiministeriet, 1997a.

De kulturhistoriske interesser i landskabet. Kulturhistorien i Planlægningen. Red. Vivian Etting & Per Grau Møller. Miljø- og Energiministeriet, Skov- og Naturstyrelsen. 1997, 380 s.

Miljø- og Energiministeriet, 1997b.

Natur og Miljø 1997. Påvirkninger og tilstand. Faglig rapport fra DMU nr. 224. Red. John Holten-Andersen, Niels Christensen, Lise Walsted Kristiansen, Peter Kristensen og Lennart Emborg. 1997, 288 s.

Miljø- og Energiministeriet, 1997c.

SAVE. Vejledning. Kortlægning og registrering af byers og bygningers bevaringsværdi og udarbejdelse af kommuneatlas. Miljø- og Energiministeriet, Skov- og Naturstyrelsen. 1997, 101 s.

Miljø- og Energiministeriet, 1999a.

Pas godt på din by. Udarbejdet af E. Juul Møller. Miljø- og Energiministeriet, Skov- og Naturstyrelsen. 1999, 22 s.

Miljø- og Energiministeriet, 1999b:

Udpegning af værdifulde kulturmiljøer i regionplanlægningen. Kulturhistorien i planlægningen. Red. Schou, Annette & Handberg, Jesper. Miljø- og Energiministeriet, Skov- og Naturstyrelsen. 1999, 61 s.

Miljø- og Energiministeriet, 2001a.

Inspiration til det fremtidige arbejde med kulturmiljøer i planlægningen. Kulturhistorien i planlægningen. Udarbejdet af Lis Jensen og Anja Olsen. Miljø- og Energiministeriet, Skov- og Naturstyrelsen. 2001, 64 s.

Miljø- og Energiministeriet, 2001b.

Statslige udmelding til regionplan 2005. Kulturmiljøer og kirkeomgivelser. Udkast. Miljø- og Energiministeriet, 2001.

Miljø- og Energiministeriet, 2001c.

Vejledning om beskyttede sten- og jorddiger. Red. Susanne Andersen & Pernille Månsson. Miljø- og Energiministeriet, Skov- og Naturstyrelsen. 2001, 45s.

Miljø- og Energiministeriet, 2001d.

Vejledning om landzoneadministration, Planlovens §§ 34-38. Udkast til høring 8. juni – 9. august 2001. Miljø- og Energiministeriet, Landsplanafdelingen. 2001, 61 s.

Miljøministeriet, 2001.

Natur og Miljø 2001. Påvirkninger og tilstand. Faglig rapport fra DMU nr. 385. red. Hanne Bach, Niels Christensen og Peter Kristensen. 2001, 368 s.

Nordisk Ministerråd, 2000.

Jordbrukslandskapets kulturverdier, utfordringer i et tversektorielt samarbeid. Udarbejdet af Even Gaukstad. Nordisk Ministerråd, NORD 2000:18. 56 s.

Porsmose, Erland, 1995.

Kulturlandskab og bebyggelse. I På opdagelse i kulturlandskabet. Red. Vivian Etting. 1995, s. 32-58.

Porsmose, Erland, 1997.

Landsbyer. I De kulturhistoriske interesser i landskabet. Red. Vivian Etting & Per Grau Møller. Kulturhistorien i planlægningen. Miljø- og Energiministeriet, Skov- og Naturstyrelsen. 1997, s. 42-59.

Stenstrup, Jørgen & Caspersen, Ole Hjort, 1998.

Det åbne land, GLR og GIS. Landinspektøren, nr. 1-98. 1998, s. 28-32.

Viborg Amt

Viborg Amt, 1982.

Vestervig kirkes omgivelser, Sydthy Kommune. Viborg Amtskommune. Teknisk forvaltning, Fredningskontoret 1982, 12 s.

Viborg Amt, 1985.

Oplæg til Fredningsplan 1985-96. Viborg Amtsråd, udvalget for teknik og miljø. 1985, 254 s.

Viborg Amtsråd, 1991.

Godkendt Regionplan 1989-2000. 1991, 176 s.

Viborg Amtsråd, 1993.

Regionplan 1994-2006 for Viborg Amt. 1993, 103 s.

Viborg Amtsråd, 1997.

Regionplan 1997-2009 for Viborg Amt. 1997, 135 s.

Viborg Amt, 2000.

Regionplan 2000-2012 for Viborg Amt. 2000, 176 s.

Sydthy kommune, 1992.

Kommuneplan.

Sydthy kommune, 2001.

Sydthy kommuneplan 2000-2012.

Vejle Amt

Vejle Amt, 1984.

Landsbyer og bygningsmiljøer. Vejle Amt, Forvaltningen for teknik og miljø. Museumsrådet for Vejle Amt. 1984, s. 68-77.

Vejle Amt, 1985.

Vejle Amt, fredningsplan. Vejle Amtsråd 1985, 273 s.

Vejle Amt, 1987.

Landbohistorie i Vejle Amt. Vejle Amt, Forvaltningen for teknik og miljø. Museumsrådet for Vejle Amt. 1987, s. 47-62.

Vejle Amt, 1989.

Kirkernes omgivelser i Vejle Amt. Vejle Amt, Forvaltningen for teknik og miljø. 1989, 154 s.

Vejle Amt, 1990.

Vejle Amt, Regionplan 1989. Vejle Amtsråd 1990, 184 s.

Vejle Amt, 1994.

Vejle Amt. Regionplan 1993. 1994, 84 s.

Vejle Amt, 1998.

Regionplan 1997-2009 for Vejle Amt. 1998, 130 s.

Vejle Amt, 1999.

Kulturhistoriske beskyttelsesområder i Vejle Amt. Red. G. Hougaard Rasmussen, L. Ravn & K. Rykind-Eriksen. Vejle Amt, Teknik & Miljø. 1999, 205 s.

Vejle Amt, 2001.

Vejle Amt. Regionplan 2001.

Kolding Kommune, 1974.

Partiel dispositionsplan for Sdr. Stenderup by.

Kolding Kommune, 1975.

Partiel byplanvedtægt for Sdr. Stenderup by. Kolding kommune.

Kolding Kommune, 1997.

Lokalplan nr. 0941-32 og kommuneplantillæg nr. 23. Sdr. Stenderup. Centralskole – med tilføjelse af et aktivitetshus.

Kolding Kommune, 1993.

Kommuneplan 1992-2003.

Kolding Kommune, 1998.

Kommuneplan 1998-2009.

Kolding Kommune, 2001.
Kommuneplan 2001-2013.

Frederiksborg Amt

Hovedstadsrådet, 198?.

Udpegning af bevaringsværdige landsbyer og fiskerlejer i Frederiksborg Amt. Udateret redegørelse.

Hovedstadsrådet, 198?.

Kirkeomgivelser i Frederiksborg Amt. Frederiksborg Amt. Udateret redegørelse.

Hovedstadsrådet, 1989.

Regionplan 1989 for Københavns Amt, Frederiksborg Amt, Roskilde Amt, Københavns Kommune, Frederiksborg Kommune. 1989, 144 s.

Frederiksborg Amt, 1993.

Regionplan, redegørelse og retningslinier 1993.

Frederiksborg Amt, 1997.

Regionplan 1997.

Hovedstadens Udviklingsråd, 2001.

Frederiksborg Amt 2001. CD-rom.

Frederiksborg Amt 2001a.

Kirkeomgivelser i Frederiksborg Amt. Redegørelse 2001. Frederiksborg Amt, Teknik & Miljø. 2001.

Frederiksborg Amt, 2001b.

Udpegning af bevaringsværdige landsbyer og fiskerlejer i Frederiksborg Amt. Udateret Arbejdsdokument.

Frederikssund Kommune, 1989.

Frederikssund Kommuneplan 1989-2001.

Frederikssund Kommune, 1997.

Frederikssund kommune. Lokalplan nr. 68. Lokalplan for et erhvervsområde ved Pedersholm.

Frederikssund Kommune, 1998.

Frederikssund Kommuneplan 1997-2009.

Frederikssund Kommune, 2001a.

Frederikssund Kommuneatlas. 2001. Byer og bygninger 2001. Forundersøgelse. Miljø- og Energiministeriet, Skov- og Naturstyrelsen, 2001, 99 s.

Frederikssund Kommune, 2001b.

Frederikssund Kommuneplan. 2001. Strategi 2001-2012.

Storstrøms Amt

Storstrøms Amt, 1977.

Registrering af Kirkeomgivelsesfredninger i Storstrøms Amt.
Fredningsplanudvalget for Storstrøms Amt, Sekretariatet 1977.

Storstrøms Amt, 1989.

Regionplan 1989-2000. Storstrøms Amt. 1989, 135 s.

Storstrøms Amt, 1994.

Regionplan 1994-2005. Storstrøms Amt. 1994, 140 s.

Storstrøms Amt, 1997.

Regionplan 1997-2009. Storstrøms Amt. 1997, 178 s.

Storstrøms Amt, 2000.

Forslag til regionplan 2001-2013. Storstrøms Amt. 2000, 192 s.

Storstrøms Amt, 2001:

Udpegning af kulturmiljøer i Stubbekøbing Kommune. Storstrøms Amt.
Redegørelse. 2001.

Stubbekøbing Kommune, 1985.

Stubbekøbing Kommuneplan 1984-92.

Stubbekøbing Kommune, 1992.

Stubbekøbing Kommuneplan 1993-2000.

Stubbekøbing Kommune, 2000.

Kommuneplan 1998-2009. Stubbekøbing Kommune.